

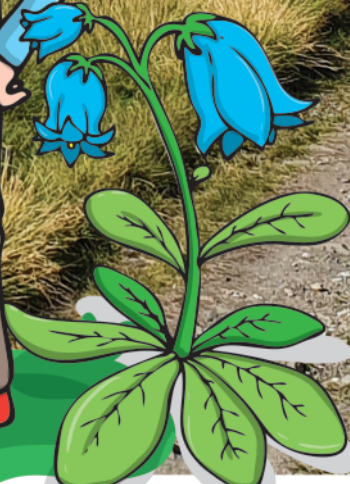


JESEŇÍKY



*Prožijte svůj **Sen** v Jeseníkách*

*průvodce pro holky, kluky
i dospěléky*





Úvod	01 - 02	Jesenicko	45 - 52
Krnovsko	03 - 12	Žulovsko	53 - 56
Bruntálsko	13 - 20	Javornicko	57 - 60
Rýmařovsko	21 - 31	Šumpersko	
Vrbensko	31 - 38	Zábřežsko	61 - 70
Zlatohorsko	39 - 44	Dolní Morava	
		Hanušovicko	71 - 74
		Radovánky na sněhu	75
		Odkazy	76



Ahoj, holky a kluci,



vím, že každý z nás sní svůj sen. O zasněných horách, holých skaliskách, hlubokých lesích, zrcadlově čisté vodní hladině, hučících vodopádech, tajemných jeskyních, zatopených lomech. I o neopakovatelných dobrodružstvích na hřbetech koní, překvapivých poznáních a nezapomenutelných zážitcích.

Mám štěstí, že žiji v Jeseníkách, v kraji, který to všechno nabízí.

Nadechnete se nejčistšího vzduchu ve střední Evropě, přivítá vás málo osídlená i objevená krajina. Na stráních se pasou ovečky, kravičky a koníci, s bráškou občas zahlédneme stádo pořádně rohatých yaků. Spoustu zvířat potkávám na farmách. Třeba slepičky, prasátka, psy i kočky. A ten, kdo se nebojí, si některé pod bedlivým dohledem hospodářů pohladí.

Žiji v regionu velkých příběhů. Kovy tu prý kutali už Keltové, ale největšího rozmachu dosáhlo hornictví ve středověku, překvapí vás dějiny nejstaršího českého města, tajemství hradů a zámků, objevíte nečekaně honosnou architekturu i historii vzniku brokátu.

Hosty s otevřenou náručí vítají hotely a penziony s pokoji a apartmány uzpůsobenými pro rodinnou pohodu. A co vás jistě nadchne, jsou wellness pobyty s odpočinkem v bazénu, sauně či ve vířivce. Opravdový relax zažijete v lázních

nebo krytých bazénech, třeba s mořskou vodou. Osvěžující horský vzduch prostě vyměníte za hřejivou koupel.

V zimě na vás čekají svahy a upravené lyžařské stopy, od jara do podzimu pak kilometry značených turistických tras, kdy neodtrhnete oči od velkolepých výhledů. Abyste si pohledů z výšek více užili, můžete putovat od rozhledny k rozhledně na kolech či elektrokolech. Pro ně nechybí nabíjecí stanice. A pokud bicykl sebou nemáte, není problém si ho půjčit.

Víte, že své stopy tu zanechali filmaři? Dědeček vzpomíná na to, jak se v zámku v Bruntále točila pohádka Císař a tambor a Freonový duch na železniční stanici v Malé Morávce. Tam a ve stanici Horní Lipová vznikl film Alois Nebel, pro Divoké včely tvoří kulisy Jiříkov na Rýmařovsku. Určitě poznáte Slezský dům v Karlově Studánce z komedie S tebou mne baví svět režisérky Marie Poledňákové.

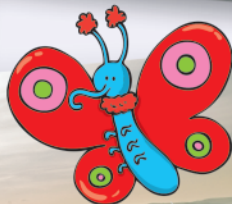
O Jeseníkách se říká: Co místo, to pověst, co pramen, to léčivá voda. Nepochybujte, od jara do zimy tu svůj sen zažijete! Viola

Víš, jaká zvířátka uvidíš na farmě?



Krnovsko

region hradů, zámků, kostelů a rozhleden



Odměnou je rozhled do kraje

Než si vyšlápneme do hor, stojí za to se na ně podívat z výšek. Nabízí se hned několik zajímavých vyhlídek. Nádherný pohled do Polska i na mírně zvlněné hřebeny Nízkého Jeseníku je z **Ježníku** ①. Spatříte město Krnov, nad ním na kopci Cvilín nově opravenou rozhlednu a zříceninu hradu Šelenburk.

Za dobré viditelnosti lze spatřit Velký Roudný, sopku zvedající se nad břehy Slezské Harty. Na jihovýchodě uvidíte Lysou horu a na západě nejvyšší horu Hrubého Jeseníku – Praděd.



Velmi půvabnou kamennou rozhlednu najdete **na Předním Cvilínském kopci** ②. Brzy oslaví 120. narozeniny, postavena totiž byla v roce 1903 a nedávno prošla velmi zdařilou generální opravou.

Z vyhlídkové plošiny ve výšce 25 metrů je krásný výhled na Krnov, do Polska, na Opavu, Praděd a pokocháte se údolím řeky Opavice i Opavy. Za jasného počasí se v dále rýsují Beskydy.

Nejméně šest zážitků během půl hodiny čeká každého, kdo se rozhodne pro pohled **z radniční věže v Krnově** ③. Patří k nim výstup do šestého patra, výklad průvodce, výstava historických fotografií, výhled na město z ptačí perspektivy, hodinový stroj i ražba pamětní mince. Do role věžného, který ve výšce 50 metrů žil se svou rodinou, se vcítíte na ochozu věže **kostela sv. Martina** ④. Věžný až do roku 1900 střežil klid a bezpečí obyvatel Krnova i okolí. Každou hodinu obešel ochoz a shledal-li vše v pořádku, zatroubil do čtyř světových stran jednoduchou melodií. Jestliže vypukl ve městě požár, oznámil to zvoněním zvonu a troubením. Nahlédnout do jedné ze dvou věží, které dosahují výšky 17 metrů, je možné při prohlídce **krnovské synagogy** ⑤. K vyhlídkové ploše vystoupáte po 124 schodech.



VIP prohlídky v synagoze

Věděli jste, že v Krnově je jediná funkční synagoga na severní Moravě a ve Slezsku? Oblíbené jsou VIP prohlídky a geneze se zpívajícím průvodcem v kostýmu, s ochutnávkou košer jídel, vín i moštů a s možností vyfotit se v dobových kostýmech z 20. až 30. let minulého století. Setkáte se také s příběhy Salomona Rotschilda, bývalého majitele Vítkovic-kých železáren, zakladatele továrny Koh-i-noor a vynálezce patentky Jindřicha Waldese, vynálezce bylinného likéru Praděd Sigmunda Gesslerera nebo průmyslníka Emila Kolbena. Novorománská stavba udivuje interiérem ve zdobném maurském stylu.



Nejromantičtější místo kraje

Pověst o léčivé moci oltářních obrazů v poutním kostele Povýšení sv. Kříže a Panny Marie Sedmibolestné, **křížová cesta** 6 se schodištěm a kapličkami, rozhledna, romantická zákoutí. Ne nadarmo nese kopec Cvilín titul nejromantičtější místo roku 2019 v Moravskoslezském kraji, který získal hlasováním. Na předním

kopci byly nalezeny první známky osídlení Krnova už ze starší doby kamenné a dávná historie poutního místa je opředená pověstmi sahajícími do dob vlády českého krále Přemysla Otakara II., kdy zde měl být uctíván obraz Panny Marie Sedmibolestné. Pokud se rozhodnete dojít na Cvilín pěšky, čeká vás více než 215 schodů.

Krásy objedťte na koloběžce

Krnov s bráškou poznáváme na koloběžkách, které si půjčujeme v turistickém informačním centru. Mobilní aplikace nabízí trasy od dvou do 40 kilometrů a nechybí hra. Tátu s mamkou při putování provází architekt Leopold Bauer, nás s bráchou šiška Cvilínek. Aplikace se dá stáhnout za pomoci QR kódu, k dispozici je rovněž na Google Play. Zastavit se můžete na stálé výstavě panelek, kočárků a hraček v Revoluční ulici. Zjistíte, s čím si hrály naše maminky či babičky.



Papírový svět hraběte Sedlnického



Perlou Moravskoslezského kraje je podle babičky **Linhartovský zámek** 7. Ve druhé polovině 16. století tehdejší majitelé přestavěli tvrz na renesanční sídlo. Po třicetileté válce zdevastované a liduprázdné sídlo koupili Sedlničtí z Choltic, kteří tu pobývali do poloviny 19. století. Zámku dali barokní podobu a založili okrasný sad ve francouzském stylu. Duší této kulturní památky je v současnosti kastelán. Mnoho expozic, které tvoří sám, je určeno dětem. Patří k nim i ta poslední - Papírový svět hraběte Sedlnického. A kdyby hrabě oživil, nestačil by se divit. Hned u dveří jej vítají livrejovaní sluhové, hudebníci hrají skladby z 16. století a jejich umění obdivují dvorní dámy. Ke stálým expozicím patří pohádkově laskavá keramika Jana Kutálka. Nechybí výstavy obrazů, fotografií či velikonoční a vánoční jarmarky, noční prohlídky zámku za svitu svíček nebo při asistenci strašidel.

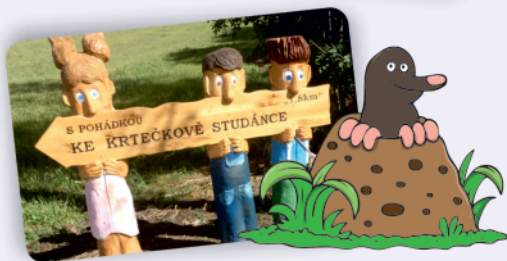


Nová role signálních sloupů

Zcela ojedinělou železnou konstrukci má rozhledna **na Hraničním vrchu** 8. Tvoří ji dva bývalé signální sloupy Českých radiokomunikací, které spojuje kovová lávka. Na vyhlídkovou plošinu ve výšce 25 metrů vede 149 schodů. Nachází se doslova pár metrů od česko-polské hranice u Města Albrechtic a dojdete k ní po modré turistické značce. Přístupná je po celý rok.

Zazvoňte na zvonec

Pohádkovou **stezku Ke krtečkově studánce** 9 najdete ve Městě Albrechticích. Lesní cesta vás dovede ke krmelci jelena Větroplacha, zastavíte u skřítky Mecháčka. Narazíte i na hejkala a další pohádkové bytosti. Naučná trasa je součástí městského turistického okruhu. Začíná u kapličky v Biskupicích. Zde, než vyrazíte na procházku plnou dobrodružství, nezapomeňte na svačinku u ohniště Dr. Voštěpa. Pak už pokračujete podle směrovek, které tvoří dřevěné sošky. U Křemenáče a Muchomůrky se zajímavým rozcestníkem bude dost času k zapsání vzkazů lesu do deníku a k vyzkoušení šiškové střelnice. Kdo vydrží, bude mít možnost zkusit si vodní hrátky u krtečkovy studánky, najít cestu z bludiště a nakonec zazvonit na pohádkový zvonec.



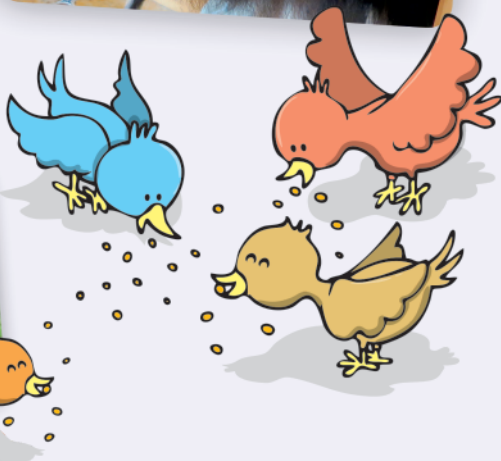
Kde se zastavil čas

Obdivovat dětské kočárky, v nichž se vozila moje babička, z dílen mělnické Liberty, chodíme do **muzea ve Městě Albrechticích 10**. Skrývá asi 140 dětských vozítek různých typů a velikostí. A holčičky se ocitají v království panenek. Jen v kočárcích je jich uloženo 180. Ovšem těch z různých materiálů, s vlásky i bez, mrkacích, chodících je tu o hodně víc. Muzeum kočáreků doplňují další hračky, jako plyšová medvídky, výbavička pro panenky, autíčka i koleje a jezdící vláček ze stavebnice Merkur.



K jezeru Malawi do Holčovic-Jelení

Víte, kde v Jeseníkách na vlastní oči spatříte žirafu, tygry a lva s lvicí? V **Africkém muzeu Safari 11** v Holčovicích-Jelení. Obdivovat můžete antilopy, papoušky a další zástupce africké fauny. Akvárium s africkými cichlidami je malým africkým jezerem Malawi. Ale uvidíte tu také obyvatele jiných kontinentů. Ptáky, hady, rysa, vlka, medvědy. Třeba i ledního! V areálu farmy Bellama navštivte zoopark se živými zvířaty. Seznámíte se ovečkami, krávy, paovcemi hřívnatými, lamami krotkými, jeleny, daňky, antilopami losími a buvollem vodním.



Dřevěný unikát Na skalce

Od farmy Bellama vede nenáročná dva kilometry dlouhá naučná **stezka Na skalce**

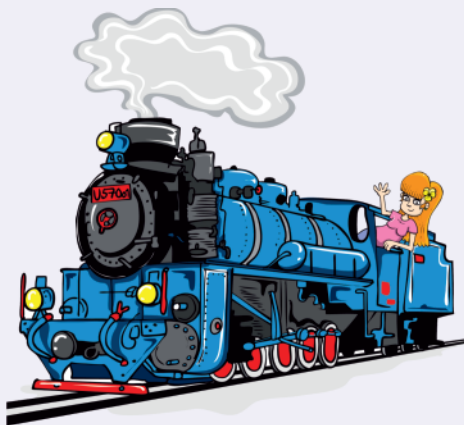
12 ke stejnojmenné dřevěné rozhledně na Moravském kopci. S úžasem zjistíte, že jste na takové vyhlídce možná byli v pražské zoologické zahradě. V České republice totiž ještě nedávno byly dvě stejné rozhledny. Předlohou pro ně posloužil model vyhlídkové věže, která od roku 1892 zdobila vrchol Smrku v Jizerských horách. V 50. letech 20. století se však zřítily. Dokonalé repliky unikátní stavby stály v pražské zoo a v Jeseníkách. Ta pražská však už neexistuje.



Železničářská rarita

Z Třemešné ve Slezsku do Osoblahy se projedete **úzkorozchodnou dráhou** **13** s rozchodem 760 mm z roku 1898. Bráška s dědou netrpělivě čekají, až lokomotiva s vagóny hned za Třemešnou začne nápadně zpomalovat. Dorazila k místu, kde může jet jen dvacetikilometrovou rychlostí v hodině. Nachází se zde totiž nejprudší oblouk na českých veřejných železnicích o poloměru pouhých 75 metrů!

Po jeho průjezdu, doprovázeném pištěním kol, vlaková souprava opět zrychlí na obvyklých 30 a následně 40 kilometrů v hodině. Ovšem oblouků máme před sebou ještě hodně - na dvou desítkách kilometrech jich vlak absolvuje 102. V historických vagoněch, taženými některou z parních lokomotiv, se projedete v turistické sezoně, motoráčky jsou v provozu celý rok.



Malby se skrývaly pod barvou

Současnou podobu získal **zámek Hošťálkovy** **14** v 18. století a při opravách v první polovině 19. století. Od té doby neprošel žádnou zásadní rekonstrukcí. Interiéry se tak od podlah, dveří, štuk, výmalby i křbových a kachlových kamen zachovaly v téměř autentickém stavu. V přízemí si prohlédnete kapli Nejsvětější Trojice s původním vybavením, oltáři, světly, obrazy, nástěnnými malbami moravských malířů, barokními varhanami a břidlicovou podlahou. Malby z roku 1786 byly restaurovány v roce 1838, některé pak zalíčeny. Svou kvalitou a náměty patří k ojedinělým památkám.

Poznejte Černou paní

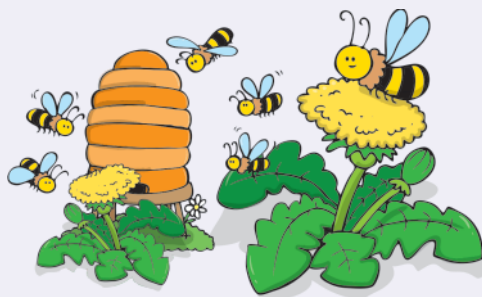
Neuvěřitelné věci se dozvíte při prohlídce **zámku ve Slezských Rudolticích 15**, zejména o době největší slávy, kdy ho vlastnil Albert Josef z Hodic. Pro svou milovanou choť vybudoval doslova slezské Versailles a sídlo přestavěné v barokním stylu se v tu dobu stalo jedním z kulturních center Slezska. Zámek má, jak jinak, svou Černou paní, její obraz visí v jedné ze zámeckých chodeb. V minulosti se údajně toulala krajem a do zlaté misky sbírala duše zlých lidí. Kdo ale straší v Pokoju přátelství, se neví. Jen kamery tu zaznamenaly v noci pohyb. Určitě se za poutavým vyprávěním zastavte. A pokud přijedete na elektrokole, pak si ho dobjete na parkovišti u zámku, mezi tím si prohlédnete park, který je volně přístupný.



Za vůně horských luk

V bylinkovém ranči **Majoránek 16** v Horních Povelicích najdete kořenící bylinné a čajové směsi, pochoutky z medu, hořčice, maceráty, zavařeniny a také bylinné koupele a mýdla. Většina z nich má regionální značku Jeseníky originální

produkt. Zjistíte, že Lasička na divoko je jemně pikantní směs, inspirovaná středověkou kuchyní. Obsahuje jalovec, pepř čtyř barev, řebříček, bršlici, saturejku, koriandr, mletý česnek, jetelový květ. I Kukačka na šalvěji je výrazná bylinková aromatická směs z dílny ranče. Barvy a vůně horských luk Jesenicka inspirují při tvorbě čajů. Ten s názvem Valštejské louky obsahuje bylinky z luk okolo zaniklé obce Valštejn mezi dvěma údolími Zlatohorské vrchoviny. Jeho prazvláštní vůně vybízí k posezení a lehkému rozjímání.



Zajeďte si na koních

Nevelkou **Farmu pod Hradem 17** najdete v obci Dívčí Hrad. Nabízí seznámení s hospodářskými zvířaty, jako jsou kozy, ovce, krávy, prasata, drůbež, ale především s koníky. Soustředí se na chov plemena Hafling. Při hodině vodění děti absolvují základní poučení o tom, co je čeká, zapojují se do čištění i sedláni. Projedou se buď v jízdárně nebo v přírodě. Malebnou přírodu Osoblažska tak poznají z výšek koňského hřbetu. Farma nabízí spoustu doplňkových aktivit. Například stanování, grilování nebo opékání na ohništi. Azyl tu najdou i ti, kdo jen putují krajinou a potřebují se na chvíli ubytovat či ustájit.



Tajnými dveřmi do říše divů

Rozhledna s mauzoleem

Na kopci Strážišť v Úvalně lze vyběhnout na **rozhlednu Hanse Kudlicha** **18**. Pokud se budete chtít pokochat výhledem z jejího vrcholku, vyšlapete 103 schody. Rozhledna vznikla jako památník zdejšího rodáka a poslance Rakouského říšského sněmu Hanse Kudlicha. Do historie se zapsal i tím, že na Kroměřížském sněmu v roce 1848 byl iniciátorem zrušení poddanství. Ve spodní části věže je nyní jeho mauzoleum.

Ráda mířím do **Galerie na Rychtě** **19** v Úvalně. Sídlo obecního rychtáře ze 17. století s neobvykle propojenými místnostmi později sloužilo jako sýpka. Když v Rychtě najdete tajný vchod, ocitnete se v Říši divů. Prozradím jen, že vejdete do obyčejné skříně na šaty a jste v zrcadlovém bludišti! Ven vede jediná cesta, a tu není lehké najít. Dveřní bludiště tvoří zase na pět desítek dveří. V místnosti, které se přezdívá vězení, vzniká expozice živých obrazů. Jde o velké rámy s podobiznami šlechticů. Každý obraz v sobě skrývá překvapení.



Osvěžte se na Plovárně na výsluní

Nenechte se mýlit staromilským názvem **Plovárna na výsluní** 20. Nejde o žádný návrat do časů prvorepublikových elegantních plováren, ale o supermoderní přírodní koupací biotop. Voda se pomocí speciálních rostlin a bakterií čistí sama. Dvacet metrů pod rozhlednou Hanse Kudliča s nádherným výhledem do krajiny se věnujeme vodním radovánkám. Nechybí převlékárny, sprcha, brouzdaliště, bazén pro neplavce i plavce. A nehrozí tu hlava na hlavě. Táta s mamkou si oblíbili skalní bar s míchanými drinky a já s kámoškami, když nás omrzí jízda na tobogánu a plavání, hraji ping pong či ruské kuželky.



Šťastná kozí rodinka

Hned z kraje vesnice Úvalno zahlédneme po levé straně pole s pasoucími se kozami. Každé ráno je do ohrad vyhání Kristýna Šťastná. A jaký jí dala název? **Šťastné kozy** 21 ! Farma se postupně rozrůstala, a proto z málo využívané garáže vybudovali sýrárnu, nový kabát dostal chlév a přibyl sezonní přístřešek pro kůzlata, která jsou po většinu roku na čerstvém vzduchu. Z mléka vyrábí sýry čerstvé, zrající i tvrdé. A také jogurt a tvaroh. Po předchozí telefonické domluvě tu vítají každého, kdo je chce navštívit a na pastvině se seznámit se stádem. Kozy jsou na kontakt zvyklé a dá se říct, že si zájem užívají.



Kde se skrývá vchod do zrcadlového labyrintu?

.....

Kdo by se divil, kdyby navštívil zámek Linhartovy?

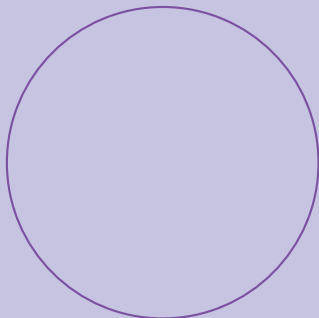
.....

Kolik zatáček zvládne za jednu jízdu vlak na Osoblažce?

.....

Moje zážitky na Krnovsku:

Razítko informačního centra



*Turistické informační centrum Krnov
Hobzíkova 13/11, 794 01 Krnov
<https://www.infokrnov.cz/>
Tel.: +420 554 697 697
e-mail: tic@mukrnov.cz*

Bruntálsko

krajina sopek, vodních sportů a historie

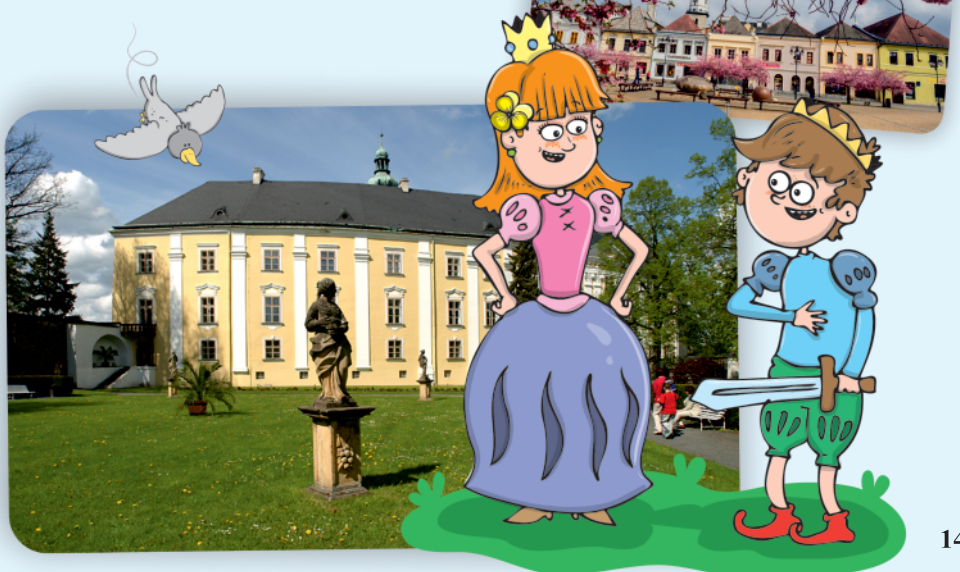


Za sbírkami velmistrů

Znáte pohádky Císař a tambor či Zlatník Ondra? Pokud se chcete seznámit se **zámkem 22**, kde se točily, zamiřte **do Bruntálu**. Má netradiční tvar nádvoří, kterému vévodí hodinová věž a kašna. Zámeckou expozici tvoří původní nábytek, obrazy a další zařízení z dob velmistrů Řádu německých rytířů. Můj obdiv si vysloužily jedinečné lustry ze slezského křišťálu z 18. století. Čtenáře určitě ohromí knihovna. Ukrývá 18 tisíc svazků ve všech evropských jazycích. V sálech nejstarší části zámku ve Starém paláci mne baví vybavení hokynářství, s historickou pokladnou, mlýnky i váhami, a malých řemeslných dílen. Třeba krejčovských, pernikářských, knihtiskařů. A do orchestronu, aby hrál, se musí hodit 2x2 halře! Kluci, jak jinak, mohou nechat oči na starém automobilu z roku 1904. Pokud si pustíte film Dědeček automobil, uvidíte ho tam.

Klenot na náměstí

Nejkrásnější renesanční památku v českém Slezsku **Gabrielův měšťanský dům 23** s číslem 54 si prohlédnete v jihozápadním rohu čtvercového náměstí Míru v Bruntále. Poznáte ho lehce, vysoký, krásně zdobený štít se spirálami, plochými sloupy a slepými oblouky je typický pro slezskou renesanci z poloviny 16. století. Bruntál byl na město povýšen již roku 1213 a patří k nejstarším českým městům. Náměstí Míru, dříve Velké, Hlavní, Masarykovo i Hitlerovo, si zachovalo své rozměry a výšku. Unikátní valounová a kostková dlažba, na níž se sušil len a obilí, se spolu se základy masných krámů skrývá pod novodobou úpravou plochy z počátku 21. století.



Hodiny na balvanu

Napište letopočet 2020 římskými číslicemi Nevíte jak? Zjistíte to v Bruntále mezi Fügnerovou ulicí a náměstím Míru na slunečních hodinách na obřím balvanu. Na kovovém ciferníku ve tvaru podkovy jsou také hodiny vyznačeny římskými číslicemi. Doplňuje je znak města.

Vodníci si zde libují

Jedinečností vodního světa ve **Wellness centrum Bruntál** ²⁴ je slaná voda. Na rozdíl od té chlorované nezpůsobuje pálení očí a nás plavce více nadnáší. Bez obav do ní mohou i alergici, k pokožce je velmi šetrná. Užíváme si vodní atrakce, jako jsou vířivky a masážní prvky. Parádní je venkovní divoká řeka, kde trysky způsobují neustálý pohyb vody a po setmění v ní plaveme pod hvězdami! Také stometrový tobogán se zrychlovacími prvky končí ve venkovním bazénu. Ale ani v zimě tu nezmrzneme. Teplota vody je ohřívána v plaveckém bazénu se šesti drahami na 28 °C, ve vířivce má 33 °C a ve výukovém a relaxačním bazénu pak 30 °C.



Jak uhlíř

Lichtensteina zachránil

Kdo ví, zda by jihozápadně od Bruntálu na kopci zvaném **Uhlířský vrch** ²⁵ stál malebný kostel Panny Marie Pomocné, kdyby ve zdejších lesích při lovu nezabloudil místodržící Řádu německých rytířů Augustin Oswald Lichtenstein.

Podle legendy ho před jistou smrtí zachránil uhlíř. Místodržící dal z vděčnosti postavit v roce 1654 dřevěnou kapli, kterou v polovině osmnáctého století nahradil zděný kostel. Pokud při procházce chcete poznat něco nového z geologie, dějepisu, architektury, přírodopisu i zeměpisu, udělejte si sem výlet. Poznáte jednu z nejmladších sopek v České republice, barokní architekturu a vychutnáte si úžasné rozhledy do krajiny.

Na Uhlířský vrch vede neobyčejná křížová cesta. Kamenné podstavce i dřevorezby jsou z různých druhů hornin a dřevin, které se těží a rostou v Jeseníkách.

Odpočinek ve stínu lip



Nad obcí Andělská Hora se zvedá **Anenský vrch 26** s poutním barokním kostelem svatě Anny. Cestu k němu lemují jedna z nejkrásnějších alejí Jeseníků. V horní části rostou především 200 let staré lípy s kmeny o obvodu až čtyři metry, které bez tašky nebo mamky vůbec neobejmeme. Doplnují je mladší javory a jasany, občas smrk nebo bříza. Napočítáte tu více než tři sta stromů. Samotný svatostánek postavili v letech 1769 až 1770. Zajímavý je netradičním umístěním věže k baroknímu jednolodnímu prostoru. Z Anenského vrchu vidíme celé panorama vrcholků Jeseníků s dominantním Pradědem, město Bruntál či Slezskou Hartu.



Ráj vodomilů a romantiků

Nejmladší českou přehradu **Slezskou Hartu 27** jachtaři, vyznavači windsurfingu, kajaků, surfovacích prken a rybáři objevili už dávno. Je zde možné strávit super víkend na plachetnici nebo získat kapitánský průkaz. Pláže a koupaliště najdete u obcí Nová Pláň, Leskovec, Karlovec, Roudno a Razová. Okolní příroda je rájem pro cyklisty i milovníky romantiky. Razovou s Roudnem spojuje od jara do podzimu katamarán Rouza. Jeho jméno vzniklo z názvu obou obcí, mezi nimiž dříve vedla silnice. Trasu o délce asi jeden kilometr projedete po vodě za půl hodiny. Když přívoz nejede, pak urazíte z Razové do Roudna kolem přehrady tři desítky kilometrů. Přehradu můžete objevovat na vlastní pěst na šlapadlech z půjčoven v Leskovci a Nové Pláni.



Pohoda s Hartou

Větrem zvlněnou zdánlivě nekonečnou hladinou přehrady brázdí dvě výletní lodě. Na vyhlídkovou jízdu můžete vyplout elektroloďi Harta nebo plachetnicí Santou Marií. Velkokapacitní elektroloď Harta vezme na palubu 45 výletníků a posádku, využít ji mohou také lidé na vozíčku či s jiným tělesným omezením, je totiž bezbariérová. Na palubě má prostor pro kočárky i kola a cestující s sebou mohou mít čtyřnohého kamaráda. Harta pluje po hladině rychlostí šest až osm kilometrů v hodině. Domácím přístavištěm je Leskovec nad Moravicí.





Pod plachtami jako Kryštof Kolumbus

Replika starého dřevěného škuneru Santa Maria vyhovuje malým skupinkám výletníků. Je první loď, která s vyhlídkovými plavbami na přehradě Slezská Harta začala. Na vodní hladinu se plavidlo poprvé podívalo v roce 2010. Přes deset metrů dlouhá, dva a půl metru široká a okolo dvanácti set kilogramů vážící loď byla postavena v Krnově a poetickým plavbám neubralo na atraktivitě ani to, že stěžně jsou na lodi vlastně jen pro parádu. Nabízí hodinovou plavbu s výkladem o přehradě a osudech zatopených obcí. Je možné si ji pronajmout na soukromé projížďky. I ona kotví v Leskovci nad Moravicí.

Za tufity do Razové

Razovské tufity 28 jsou v Evropě zcela ojedinělé. Jsou sopečného původu a lidé je využívali při stavbách i k výrobě různých potřebných věcí. Od středověku z horniny vznikaly necky, žlaby, schody, mlýnské kameny, stavěly se z ní mosty, silniční a zahradní sloupy, náhrobky, podstavce i různé podezdívky. Sloužila jako stavební materiál při výstavbě slezských kostelů, hradů i panských sídel, například arkád bruntálského zámku. Z lomu v Razové putovaly tufity pryč až do Vídně.



Farmaření s Katkou

Setkání s poníkem Terezkou patří jen k jednomu z mnoha zážitků na **farmě EquiRelax** 29 Slezská Harta v Razové. Malí jezdci si ji zkusí vyčistit a svezou se v sedle. Oblíbenou je aktivita s názvem Vlna ovečky Dorotky. Dozvíte se, jak žijí ovečky, jak je třeba o ně pečovat a zkusíte je nakrmit senem. Z kousku vlny si pak metodou suchého plstění vyrobíte na památku nebo jako dárek pro někoho blízkého jedinečnou plstěnou ozdobu. Zapojit se můžete také do farmaření s Katkou nebo prožít farmářův den. Noc strávíte na seně v přístřešku obklopeni ohradami se zvířaty. Ráno si k snídani posbíráte právě snesená vajíčka a už na vás v ohradě bude čekat kuň, kterého si přivedete, vyčistíte a vyjdete nebo vyjedete na vycházku.



Je libo zárostopku?

Jedli jste už někdy zárostopku z Jiříkova? Nebo letní jablko ze Slezské Harty či krvavku velikou? Asi ne, jsou to totiž odrůdy, které neodmyslitelně patřily k Jeseníkům, ale postupně se ze zahrad i sadů vytrácejí. Genofond dřevin Nízkého Jeseníku najdete v Razové. Neobvyklý sad vznikl za účelem záchrany starých, krajových a místních odrůd. Vysazeno je v něm přes sedm desítek jabloní, hrušní, slivoní, třešní, višní, moruší a jeřábů. Přehledku doplňují drobnoplodé a méně známé druhy. Lidé stromy a keře vysazovali odpradávná a ovoce z nich komotovali, moštovali, vařili marmelády, džemy nebo ho sušili. Jednotlivé druhy dřevin v sadu jsou podrobně popsány s informací, kde byl právě tento stromek či keř nalezen.



Stezkou zatopených osudů i vápenek

Zajímá vás, co se skrývá pod vodami přehrady Slezská Harta? Vydejte se z Leskovce nad Moravicí po stezce Zatopené osudy. Na konci vás čeká odpočinkové místo s lavičkami a ohništěm i modelem bývalého mostu, který se skrývá pod vodou. Asi dva kilometry od Razové se ukrývá zajímavá technická památka – pec na pálení vápence. Ten se v této lokalitě těžil po staletí a používal se pro stavební účely i k bělení prádla. Vápenec sloužil také pro železnou huť v Roudnu a těžil se v lomech kolem pece. Vápenných pecí zde stálo několik. Dobu vzniku poslední dokládá úřední povolení k otevření lomu a pálenice (pec na pálení vápence) z roku 1912.

Do kraje sopek a vulkánů

Chcete vidět sopku na vlastní oči? Netřeba jezdit nikam daleko, máme je na Bruntálsku. Nejvyšší z bruntálských sopek je **Velký Roudný** 30 nad obcí Roudno. Lávu chrlil před jedním až dvěma miliony let. Kráter už nenajdete, na vrcholu je však dosud patrná jeho prohlubeň. Děda, který miluje všechny místní legendy, vyprávěl, že tu mívaly své sabaty čarodějnice. O Valpuržině noci se nad horou objevoval černý hustý mrak, z něhož visely řetězy. Jejich konce dosahovaly na náhorní planinu, kde se konala ďábelská shromáždění. Místo od těchto rejů osvobodil nebojácný muž, který sem v době sabatu přišel s křížem a třikrát jim zamával nad hlavou. Nyní zde stojí zděná kaple svatých Petra a Pavla s křížovou cestou z roku 1933, kterou nechal postavit

rod Šternberků. Z šestipatrové rozhledny uvidíte Slezskou Hartu, Praděd a při jasném počasí celé Jeseníky.

Kamenné varhany u Meziny

31 Na Sicílii pod Etnou je město Messina, v České republice pod Venušinou sopkou zase obec Mezina, říkával s oblibou botanik Jaromír Diener. Milované jesenícké přírodě se věnoval od roku 1946 a neobvyklý kamenný útvar s typickými čedičovými varhanami v jednom z proudů lávy bývalé sopky mu prostě nemohl uniknout. Ukázku sloupcovité odlučnosti čediče objevíte na východním úbočí vulkánů v opuštěném lomu. Jednotlivé sloupy jsou 5 až 12 metrů vysoké a 20 až 50 centimetrů široké. Hezčí kamenné varhany na Moravě a ve Slezsku nevidíte. Chráněné jsou pod názvem Láвовý proud u Meziny.



Co skrývá jméno katamaránu Rouza?

.....

Víš, jak se jmenuje nejmladší česká přehrada?

.....

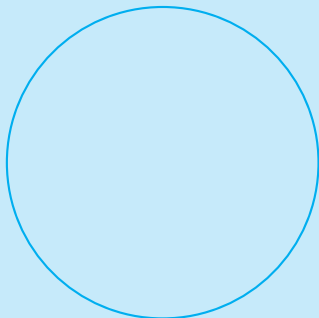
Pod jakou sopkou leží obec Mezina?

.....



Moje zážitky na Bruntálsku:

Razítko informačního centra



*Městské informační centrum Bruntál
nám. Míru 7, 792 01 Bruntál
<https://www.mubruntal.cz/tic.asp>
Tel.: +420 554 706 525
e-mail: mic@mubruntal.cz*

Rýmařovsko

oblast textilu, legend a chráněné krajiny



Vlčice nebo vlk?

Historické podloží budovy, v níž sídlí **Městské muzeum Rýmařov** **32**, pochází z dob založení města, z let 1269-1278, kdy zde stály pravděpodobně dva gotické domy. Samotné muzeum skrývá nálezy od doby kamenné, bronzové a železné z různých částí severní Moravy. Nejstarším prokazatelně v Rýmařově nalezeným předmětem je římská mince z 1. století n. l. Ovšem pány bez rozdílu věku zaujmou spíše nálezy týkající se těžby zlata, stříbra a jiných kovů. Při prohlídce se mimo jiné dozvíte, proč byla v rýmařovském znaku vlčice ve skoku shora šikmo prostřelená zlatým šípem. Tento motiv nese nejstarší rýmařovské pečetidlo z roku 1543. Pokud se podíváte pozorně, zjistíte, že nyní je ve znaku vlk. A nenechte si ujít výstavku vzorů církevních hedvábných brokátů, nástroje i stroje na zpracování textilu a textilní suroviny v části věnované Textilnictví na Rýmařovsku.

Jak vzniká krása, která zahaluje

Pokud vás historie tkalcovství a textilnictví zaujala, zamiřte do budovy firmy **Hedva Český Brokát** **33** v Rýmařově. Průmyslová textilní výroba je spjata se jmény Flemmichů a bratří Schielů. Jejich závod vyráběl saténové kravatovinny, dámské šatovky, krojové a církevní brokáty. To vše zjistíte v expozici Krása, která zahaluje. Snovačku, stavy i žakárové stroje, cívky, dřevěný stav či kolovrátek tvoří expozici Jak vzniká tkanina.

Exponáty doplňuje výstava výtvarných prací žáků místní základní umělecké školy. Skrývá se tu také unikátní prodejna kravat z 20. let minulého století s původními vzorníky bratří Schielů a nábytkem ve stylu art deco. Městské muzeum a společnost Hedva Český Brokát v Rýmařově pořádají v letní turistické sezoně mimořádné komentované prohlídky expozic. Herci v dobových kostýmech svými výstupy přibližují osud rodiny Schielů, zakladatelů rýmařovské textilky, ale také třeba výrobu hedvábí.





Aby tělo nebolelo

V areálu Flemmichovy zahrady v Rýmařově si zacvičíte na posilovacích strojích nebo vyzkoušíte na lezecké stěně svou obratnost a sílu, k dispozici je dětské hřiště s houpačkami. Víceúčelové hřiště vzniklo u Edrovického rybníka. Zahrajete si tenis, volejbal, malou kopanou, nohejbal, házenou i cvičně košíkovou. Nechybí prostor pro plážový volejbal. Klíče k areálu si vyzvednete v informačním centru.



Brána k dějinám i geologii otevřena

Dvě zajímavé expozice 34 si kdykoli prohlédnete v centru Rýmařova. Nacházejí se totiž venku. V místě zvaném Hrádek se ocitnete na území přemyslovského správního centra z 13. století. Podle archeologických průzkumů existovalo správní centrum přemyslovského státu už před rokem 1250. Poté, kdy v roce 1405 město vyhořelo, hrad nebyl obnoven. Geologii Jeseníků přibližují balvany úctyhodných rozměrů v petrografické expozici. Z popisků se dozvíte nejen název, složení, přibližné stáří, případně význam pro člověka, ale také odkud sem byly přivezeny. Zjistíte, jak vypadá mramor z Horní Lipové, videlská rula z Viděl či bludný balvan z Vidnavy.





Perla baroka se skrývá V Lipkách

Doslova v růžovém království se ocitnete v Kostele Navštívení Panny Marie v Rýmařově. Dominantní barvou je skutečně růžová – pyšní se jí mohutné sloupy poblíž hlavního oltáře a převládá v bohaté freskové výmalbě. Místní tuto nejhodnotnější historickou památku Rýmařova nazývají **kaplí V Lipkách** (35). Lípy ji totiž nejen obklopují, ale lemují také cestu, po které se k ní přichází. Unikátní barokní stavba postavili v letech 1710-1715 na místě starší svatyně. Autorem projektu a stavitelem svatostánku s nevšedním oválným půdorysem byl Friedrich Höbller. Před kostelem vás určitě zaujme pozdně barokní socha Panny Marie Immaculaty z roku 1774 a lidové sousoší Ukřižování z roku 1812.



Za dřevěnou známkou

Znají je všichni příznivci turistiky z České republiky a nejen odtud. Možná ale nevědí, že dřevěné vypalované **turistické známky** (36) se vyrábějí v Rýmařově. Tradice koleček z větví sahá do časů 20. let minulého století. Oblíbený malovaný odznak z tramských osad či skautských táborů se stal inspirací pro dnešní známky, které majitelům připomínají navštívená místa. Zároveň slouží jako potvrzení o dosažení turistického cíle v České republice i na Slovensku. Číslovaná řada známek zobrazuje hřebeny hor, toky řek, mapuje hrady, zámky, přírodní i technické památky, historická města a mnoho dalších atraktivit nebo jubilejních událostí. A víte, která známka má číslo 1? Přece ta s nejvyšší horou Jeseníků!



Džem, jak ho má ráda babička

Na lívance nebo palačinky babička používá nejradyji džem z malin, meruňek nebo borůvek. Pokud dojdou domácí zásoby, sahá po výrobcích Zory Hajek z firmy **Supremus** 37 v Rýmařově. Mottem producentky je, že její džem můžete nabídnout bez rozpaků své babičce, tchýni i anglické královně. Za kvalitu a chuťové vlastnosti získal prvenství v soutěži O regionální potravinu Moravskoslezského kraje a rovněž nese značku Jeseníky originální produkt. Džemy i sirupy najdete pod značkou Fructusterrae.



Objevte svět Harrachů v Janovicích

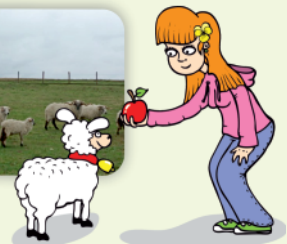
Historie půvabného renesančního **Janovického zámku** 38 u Rýmařova nebyla jednoduchá. Zámek pochází ze 16. století, současnou podobu získal v 19. století. Většina zařízení z něj byla po roce 1945 odvezena, zničena nebo rozkradena. Až do roku 2002 v něm sídlil archiv. Místnosti jsou proto bez obvyklého zámeckého

nábytku, koberců a dalšího zařízení, zdobí je však nevšední dřevěné stropy. Zachovány jsou unikátní stavební prvky, především okenní a dveřní výplně, mříže a krby. Bývalý Cínový sál s renesančními klenbami město Rýmařov využívá jako obřadní síň. Rod nejvýznamnějších majitelů panství přibližuje výstava fotografií Svět janovických Harrachů a při procházce parkem si povšimněte garáže s kovanou mříží. V ní parkoval vůz, ve kterém byl v roce 1914 zastřelen následník rakousko-uherského trůnu arcivévoda František Ferdinand d'Este. A pokud se vám zachce na toaletu, zamiřte v 1. patře zámku do skříně!

Po pastýřské stezce



Při procházce **farmou ve Stránském** 39 manželů Křenkových se dozvíte, proč má ovečka Valaška dlouhý ocas, co nejradyji konzumuje a že starší ovce pomáhají mladším při porodech. Pozorovat můžete chování malých rošťáků jehňátek, když pořádají své nekonečné hry na honěnou, vidět plemeny i ostatní obyvatele farmy – koně, krávy, prasátka. Stezkou provází pohádka, kterou jste určitě nečetli. Napsaná je o Valaškách ze Stránského a vysvětluje, proč je chovají právě zde. V létě bývá prohlídka doplněna o praktické ukázky praní vlny, barvení, česání a plstění. Pokud správně odpovíte na kvízovou otázku, odnesete si odměnu.





Do země fantazie U Halouzků

Ve zcela unikátní **Pradědově galerii** 40

U Halouzků v Jiříkově stvořil umělecký řezbář Jiří Halouzka svět plný fantazie a hravosti. Potkáte tu zvířata v životní velikosti i pohádkové bytosti. Dostanete se do pekla, které střeží andělé. Obrazotvornost a pracovitost řezbáře totiž nezná hranic. Třeba obří dřevorezba Pradědova říše o velikosti 6 x 2,3 metru je vyřezána z 24 lipových a topolových kmenů. Některá díla vznikají řadu let. Patří k nim Vyznání rodné zemi, cyklus od příchodu Slovanů do vyhlášení samostatné Československé republiky, na němž Jiří Halouzka pracuje od roku 2006.

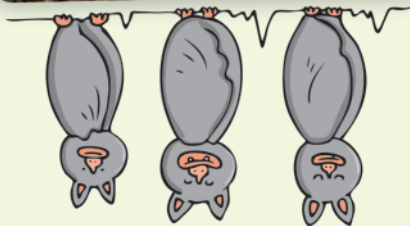
V betlému ze soch v životní velikosti napočítáte přes 250 artefaktů a každý rok přibývají další. Posedíte na velbloudovi či koníkovi a takto pohodlně si jednotlivé výjevy prohlédnete. V areálu nedávno přibyl desetimetrový vodopád na stejném principu jako přečerpávající elektrárna Dlouhé Stráně. Součástí galerie je kostel sv. Michaela Archanděla. Jen zde uvidíte létající anděly.



Kde bydlel soví král



Tajemný a majestátní **hrad Sovinec** 41 se vypíná na skalním výběžku v horském údolí Nížkého Jeseníku. Založili ho začátkem 14. století bratři Pavel a Vok z rodu Hrutoviců, kteří si začali říkat páni ze Sovince. V době husitských válek se hrad stal důležitou husitskou pevností a po bělohorské porážce ho získal Řád německých rytířů. Historii i život v něm vám přiblíží průvodci v historických kostýmech. Plnění úkolů i luštění hádanek si užijí děti při prohlídce Pro práčata a znalosti o hradu si prověří v Sovineckém rébusu. Bojíte se? Pak ani nechoďte na páté nádvoří. Zjevuje se tu prý šedý skřítek, spatřena byla bílá paní i žena v černém hávu. A na nedaleké Soví skále, kam dojdete po modré značce, je pod jedním z mechem porostlých balvanů ukryt vchod do jeskyně, v níž žil Soví král. Lidé za noci vídávali, jak z jeskyně vychází mladá dívka s velkým výrem na rameni. I dnes za měsíční noci vnímavý pozorovatel Sovího krále s jeho milovanou určitě spatří.





Za zlatou bránou s kamenem mudrců

Přívlastek nejkrásnější na Moravě si v různých cestopisech vydobily **Rešovské vodopády** (42). S dědou k nim chodíme z Tvrdkova, babička má radši Rešov, protože se tu může stavit na kávičku. Je jen na vás, kterou cestou se vydáte. Spolu s přílehlou hlubokou soutěskou přírodní památkou vytvořila Huntava. Právě tato říčka mívá celoročně vyrovnaný průtok, a tak vodopády ani v suchých obdobích roku nemizí. Hlavní vodopádový stupeň vysoký deset metrů se přechází po šikmé visuté lávce. Byla by škoda tuto úchvatnou roklí nenavštívit. Možná právě vy budete mít štěstí, že se vodopád na chvíli zastaví a objeví se zlatá brána. Za ní se skrývá kámen mudrců! Děje se tak prý nejméně jednou za sto let.

Sochařská galerie pod širým nebem

Můj strýc je zamilovaný. Do baroka. Často nás bere na výlety po jeho památkách. Poznala jsem tak nádhernou sochařskou galerií pod širým nebem – **křížovou cestu v Rudě** (43). Většinou prohlídku začínáme u barokního kostela Panny Marie Sněžné, který dal v letech 1756 až 1758 postavit uničovský královský rychtář Jiří Greschenberger. Prý jako poděkování za to, že přežil pád do rokle v nedalekém lese. Křížovou cestu tvoří pískovcové plastiky ve tvaru srdce s reliéfy pašijových scén. Procházka kolem nich je velmi příjemná. Z Křížového vrchu máme výhled na úrodnou rovinu Hané, ohraničenou strmým okrajem Nízkého Jeseníku, Drahanskou, Zábřežskou a Hanušovickou vrchovinu se vzdálenou siluetou Orlických hor a masív Hrubého Jeseníku.

Radost do duše vnesou skřítkci

Historii těžby břidlice a jejího využití, faunu i flóru jezírek a dějiny města Břidličná popisuje **naučná stezka z Břidličné do Ryžoviště (44)**. Z této suroviny se vyráběly třeba tabulky, na něž psali rydlem nebo kaménkem žáci ve školách. Ještě počátkem 20. století nahrazovaly sešity v nižších třídách. Tam, kde se břidlice těžila, v opuštěných zatopených lomech vznikla břidlicová jezírka. Nyní je tu malé tábořiště, posilovací stroje a dětský koutek. A nechybí pověsti. O tom, že v jednom z nich žili mechoví skřítkci, kteří se živili lidským smutkem. Lidem proto dělali schválnosti do chvíle, než pomohl Vládce lesů. Jak, to se dočtete na naučné stezce. Máte-li však smutek v duši, pak u jezírek obraťte čepici naruby. Dobrosrdeční mechoví skřítkové si vás všimnou a do duše vám vnesou radost.



Na Rabštejně zkameněla tvář čaroděje

Atmosféra dávných věků na mne dýchne vždy, když putuji ze Skřítku po modré značce na zříceninu **hradu Rabštejn (45)**. Mladšího bratra straším, že v opuštěných zdech se zjevuje duch čaroděje. Na jeho zkamenělou tvář v jedné ze skal mne totiž kdysi upozornila mamka. Traduje se, že Rabštejn je jedním ze tří vrcholů magického trojúhelníku, zbylé dva tvoří Skřítek a Kamenný vrch. Taková místa jsou zvláště vhodná pro působení magů. Jak se sem dostat? Ze Skřítku se vydáváme po značené trase přes les směr Hvězda. Ze zbytků hradu a skály se rozevírá neopakovatelný rozhled do kraje.

Velký kotel na dlani

Už jste slyšeli o vyhlídkové věži, která nestojí na žádném vrcholu? Přesně takovou najdete v **Nové Vsi (46)**, části obce Dolní Moravice. Ze třicetimetřové vyhlídky je skvostný pohled do jedné z nejčernějších částí chráněné jesenické oblasti Velkého a částečně i Malého kotle. A to je tím hlavním lákadlem. Při jarním tání spatříte vodopády stékající po skaliskách středem kotliny a za slunečného počasí uchvacují úbočí sytě zelenou trávou. Později žloutne a vytváří mozaiku pestrých barev. Uvidíte také Bruntálsko a Rýmařovsko. Podle kostelíku rozeznáte Uhlířský vrch nebo sopku Velký Roudný s částí Slezské Harty.

V království děda Praděda

Jeseníkům vládne veliký a mocný Praděd. Jeho sídlo je prý až pod oblaky, na temeni nejvyšší z jesenických hor. Její název Altvater, česky Praděd, se poprvé objevil v 19. století. Z horských výšin schází Praděd do údolí nejčastěji v podobě statného starce s rozevlátým vousem, ale potkat ho můžete i jako lesníka. Trestá lakotu a sobectví. Dobří lidé se ho nemusí obávat, jim neublíží. Naopak, štědrost a soucitné srdce odměňuje. **Na vrcholu Pradědu** (47) už na začátku 19. století stávala chýše jako útluk před nepříznivým počasím. Později tu turisté postavili jednoduchou budovu. První rozhledna Habsburgwarte (strážní věž Habsburk) se objevuje v roce 1912. Středověkou věž skutečně připomínala. Její osud je smutný. V roce 1957 ji kvůli špatnému technickému stavu uzavřeli a den před příjezdem dělníků, kteří ji měli opravovat, se zřítla. Nahradila ji unikátní televizní věž s rozhlednou. Vysoká je 146,5 metru a z výhledové plošiny ve výšce 80 metrů je za slunečného počasí neopakovatelný pohled nejen na Jeseníky.



Nejrozsáhlejší česká chráněná krajina

Národní přírodní rezervace Praděd je svou rozlohou 2031 ha největší v České republice. Chráněná krajinná oblast Jeseníky byla vyhlášena v roce 1969 na ploše 740 km². Třeba na magických Petrových kamenech rostou pamětníci doby ledové a také v současnosti ohrožené druhy rostlin. Nejzácnější je zvonek jesenický a lipnice jesenická. Roste tu i violka sudetská, po níž mám své jméno. Vyskytují se jen tady, jinde ve světě je neobjevíte. Proto je monumentální hradba z břidlic a rul přísně chráněna.



Co nesmím zapomenout

Rodiče mi neustále připomínají, že hory jsou krásné, ale drsné a nebezpečné. Při plánování túry proto přemýšlím, zda ji zvládnu a zda mám dobrou výbavu, od bot a oblečení počínaje. V batůžku nechybí láhev s vodou či termoska s čajem a svačinka. Důležité je někomu říct, kam se vydáváme (nikdy nechodím sama), mít nabitý mobil s čísly na horskou službu nebo s aplikací Záchranka. A když z hor odcházím, nic v nich nenechávám. Všechny papíry, sáčky, kelímky i petky či plechovky od nápojů odnáším v batůžku a do správných kontejnerů je házím až doma.

*Kdo vládne
Jeseníkům?*

.....

*Jaké rostliny rostou pouze kolem
Petrových kamenů?*

.....

*Kde se vyrábějí
turistické známky?*

.....

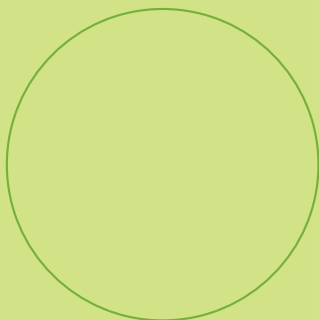
*Kde uvidíš betlém
se sochami v životní velikosti?*

.....



Moje zážitky na Rýmařovsku:

Razítko informačního centra



*Turistické informační centrum
při Městském muzeu Rýmařov
nám. Míru 6, 795 01 Rýmařov
<https://www.inforymarov.cz>
Tel.: +420 554 212 381
e-mail: icko@inforymarov.cz*

Vrbensko

kraj železa, skla a čistého vzduchu



Lázně v údolí Bílé Opavy

Bílá okna, hnědé fasády, kombinace dřeva a kamene, sedlové, šikmé až strmé střechy se sněholamy. V **Karlově Studánce** 48 mne zdejší architektura vždycky očaruje. Unikátní budovou je téměř dvousetletý Hudební pavilón. Postaven byl v letech 1836-1837 za velmistra Maxmiliána III. Josefa d'Este podle návrhu architekta Antona Onderky. Projektoval rovněž Knížecí dům, Sloupový dům a kostel Panny Marie Uzdravení nemocných. Jednou z ozdob lázní Karlova Studánka je kašna s jelenem v prostoru mezi Slezským domem, který se ve filmu *S tebou mě baví svět* vydává za hotel v Beskydech, a Knížecím domem. Působivost místa zvyšuje říčka Bílá Opava a umělý vodopád u bývalého hotelu Hubertus. Procházka jeho vodami patří ke koloritu lázní. Odvážnější turisté zouvají boty a brouzdají se tu. Co v lázních nenajdete, tak to je elegantní promenáda. Horské klima šatům, oblekům a střevíčkům na podpatku moc nepřeje. Lesoparky mezi lázeňskými budovami vyžadují spíše sportovnější obuv a pohodlné oblečení. Pro dokonalé vychutnání Karlovy Studánky by měl návštěvník přibalit do zavazadla také plavky k pobytu ve wellness s léčivou vodou a malý kelímeček pro pití vody v pitném pavilonu. A z plných plic dýchat velmi čistý vzduch. Ten tu je totiž díky okolním rozsáhlým hlubokým lesům.



Kameny házel satanáš

Rulová skála **Rolandův kámen** 49 neda-leko lázní Karlova Studánka nese své jméno podle pruského vojáka, který zde údajně zahynul, ale opředena je řadou pověstí. Podle jedné hodil kámen sám čert ve snaze zasáhnout kostelík v Karlově Studánce. Jiná zase vypráví o nešťastné lásce jeptišky, která své trápení ukončila skokem z této skály. Do roku 1833 byl vrchol jen obtížně přístupný, vytesáním schodů a vykácením vzrostlých stromů vznikla krásná plošina s výhledy na Jeseníky. Ke kameni vás zavede modrý lázeňský okruh. Červený lázeňský rehabilitační okruh vás povede kolem Letních lázní směrem na Hvězdu, lesem ke kapli sv. Huberta a kolem vodopádu a Slezského domu zpět k Libuši. Měří čtyři kilometry. Mou pozornost při procházce přitahují obrovské balvany. Je jich tu 350. Ke geologické expozici o vývoji Jesenicka dojdete po žlutém lázeňském okruhu.





Na výlet se dobře oblečte

Po mnoha můstcích, schodištích a lávkách projdete **naučnou stezku Bílá Opava 50**. Čekají vás vodopády, četné kaskády, peřeje, skalní útvary a romantická zákoutí smrkového pralesa. A na sedmi tabulích informace o přírodě této jedinečné rezervace. Dojem divočiny umocňují prastaré stromy, ztrouchnivělé vyvrácené kmeny a pařezy smrkových velikánů porostlé mechem. Nejvyšší vodopád Bílé Opavy měří téměř osm metrů. Pod Malým vodopádem je dobře vidět, natolik je tvárnost tohoto hluboce zaříznutého údolí podmíněna geologickou stavbou. Zatímco horní část údolí je tvořena převážně rulami, prostřední a dolní část je z šedých až zelených břidlic a bílých či žlutavých křemenců. Stezka je turisticky náročnější, proto doporučuji nejen dobré boty.

Krásná Helena nezničila jen Tróju

Středověký hrad Fürstenwalde shlížel ze **Zámecké hory 51** na hornickou osadu i soutok tří řek - Černé, Střední a Bílé Opavy a hlídal obchodní stezky už od středověku. Postavit ho dal zřejmě opavský kníže Mikuláš II. Opavský z rodu Přemyslovců. Do dnešní doby se z něj zachovaly pouze obvodové hradby a malé zbytky zdíva paláce a věže. Taťka si nikdy neodpustí poznámku, že krása Heleny nebyla osudová jen pro Tróju. Podle pověsti se totiž o konec hradu zasloužila dcera bývalého hradního pána, kterého nechal císař popravit. Také se jmenovala Helena a brány otevřela Švédům. Když císařská vojska dobyla pevnost zpět, hodila louč do skladu střelného prachu a hrad vyletěl do povětří. Je-li to pravda, či jen báje, dnes ne zjistíme. K tomu, co z něj zůstalo, se z Vrba pod Pradědem a Ludvíkova dostanete po červené turistické značce. Odpočinout si můžete v dřevěné vyhlídce a kochat se údolím Bílého Potoka, Ludvíkovem a částečně i pohledem na Vrbo.



Proč se historické poháry zdobily

Správně vypálit, vyfouknout, přidělat nožku a zchladit. A pak dozdobit – přidělat štípané nálepy či tažené kapky. Mistry z huti Tomi ⁵² v centru Vrba pod Pradědem občas pozorují přímo při foukání skla. Obdivují ručně zhotovené repliky historického lesního skla protkaného drobnými bublinkami. Už dávno vím, proč je zelené. Ve 14. až 16. století skláři vyráběli skleněné džbány, karafy, vázy, tupláky, likérky, kalichy a další užitkové sklo přímo v lesích. Zelené zabarvení způsobovala přítomnost železa v surovinách a tehdejšími technologiemi nedokázali skláři vše dokonale vyčistit. Důvod, proč bývaly historické poháry tak zdobené, je prozaický. Panstvo hodovalo rukama a množství ozdob bránilo tomu, aby jim z mastných prstů pohár vyklouzl. Do malé sklárny Jakub nahlédnete v Mnichově, místní části Vrba pod Pradědem. Sídli v úhledném domečku na zahradě rodinného domku. Skláři vás zde rádi uvítají. A také zde můžete vidět výrobu replik historického skla. Není třeba se telefonicky předem domlouvat.

Manufaktura plná sklíček

Zajdete-li do **vitrážové manufaktury Ivety Strnadové** ⁵³ ve Vrbně pod Pradědem, ocitnete se ve světě plném barevných skel, střeptů a vůně tavícího se cínu. Z rukou umělkyně vycházejí skleněné šperky, mozaiky, obrázky, stínítka na lampy a vitráže. Zhotovuje je Tiffany technikou. Díla Ivety Strnadové uvidíte v krnovské synagoze, mozaikách i vitrážových výplních v kaplích v osadě Františkov u Jeseníku, v obci Zátor nebo v Železně u Vrba pod Pradědem, ale také v domácnostech, kde oživují dveře, kuchyňské linky, okna. Navštívit dílnu můžete kdykoli, ale pokud chcete mít jistotu, že tu někoho zastihnete, domluvte si radši termín předem.



Adrenalin na bobech

Jízdu po členité kovové konstrukci **bobové dráhy** 54 dlouhé 840 metrů si užíváme ve Ski Areně ve Vrbně pod Pradědem. Samotný sjezd má 650 metrů s jedenácti zatáčkami a vlnitými úseky. Rychlost, kterou jedeme, si určujeme sami, ale boby stejně více než 40 kilometrů v hodině nejedou. S bráškou jezdíme sami, menší děti musí jet v doprovodu rodičů.



Zábavná cesta kolem vody

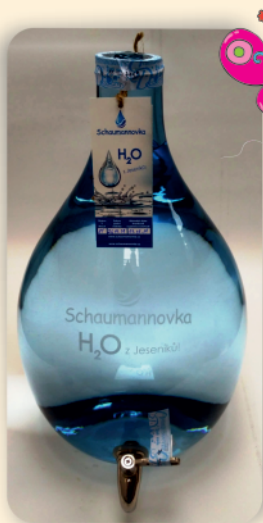
Stojí za to jít po naučné stezce **Podél řeky Opavy** 55 z Vrba pod Pradědem do Karlovic. Pro zábavu a poznávání. Seznámíte se s nejrůznějšími vodními i lesními obyvateli a rostlinami, hnízdy, stopami i siluetami zvířat a ptáků. Potkáte makety bobra, lišky i jezevce v životní velikosti. Na houpačce se vyhoupnete až nad hladinu řeky Opavy, vyzkoušíte si chodníček bosých nohou a odpočínáte v dřevěném přístřešku. I v Karlovicích je

připravena stezka bosých nohou a navíc doskočiště, kde zjistíte, zda skáčete jako skokan, liška, veverka nebo zajíc.



Kam pro živou vodu

Nevím, kde Plaváček z pohádky Tři zlaté vlasy děda Vševěda a Jiřík ze Zlatovlásky získali mrtvou vodu, ale živou určitě měli z Karlovic. V Schaumannově Dvoru totiž čerpají z chráněného podzemního pramene vodu, která svým složením patří k těm nejkvalitnějším. Jmenuje se Schaumannovka a klidně ji mohou pít kojenci. Toto doslova tekuté zlato protékalo až 150 let půdou Jeseníků a zaslouženě nese regionální značku Jeseníky originální produkt.





Vzhůru za poklady!

Užít si hezkou procházku, cestou plnit úkoly, luštit šifry a na konci ještě objevit truhlu s pokladem... Zní to lákavě? Několik takovýchto nenáročných, rodinných venkovních her je pro vás celoročně připraveno v Jeseníkách! Na cestu za pokladem se můžete vydat třeba v Karlově Studánce, Malé Morávce či Vrbně pod Pradědem. Objednávat se netřeba, vše funguje na samoobslužné bázi, takže instrukce ke hře si můžete jednoduše zakoupit a vyzvednout vždy přímo na startu jednotlivých tras. Máte výlety přece jen raději naplánovány předem? Plánky k pokladům jsou dostupné také online, na webových stránkách www.cestickou.cz, kde najdete i bližší informace.

Kde se kosy kuly

Letopočet 1600 na střešním kabřinci udává rok stavby **kosárny v Karlovicích 56**. Ovšem roubený patrový dům byl do dnešní podoby upraven ještě v letech 1754 a 1922. Z hlediska architektury je kosárna ojedinělá, proto je chráněná jako národní kulturní památka. Patrová budova je v přízemí zděná a podsklepená, v patře hrázděná s dřevěnou pavlačí po celém obvodu s vysokou střechou krytou šindelem a bedněným štítem. Pokud nahlédnete dovnitř, seznámíte se se životem lesníka. Ve 2. patře je instalována expozice o lese i myslivosti. Je obohacena o díla umělců inspirovaných Jeseníky. Představu o životě a práci na vesnici v minulosti získáte ve stodole, kde je vystaveno zemědělského nářadí. Zcela unikátní jsou hraniční kameny ze 17. století z polesí Karlovice.



Více ve mlýně



Na poznávání přírody a krajiny Jeseníků je zaměřeno Vzdělávací a informační centrum **VÍCE Ve mlýně Karlovice** 57. Pro všechny zvědavé návštěvníky je nejen v letních měsících připravena interaktivní výstava Jeseníky všemi smysly. Dozvíte se také něco o historii, rekonstruovaná budova bývalého strojního mlýna je ukázkou industriální architektury 30. let minulého století. Zábavné vzdělávací akce zde pořádají zejména pro školy, dětské skupiny a rodiny s dětmi. Aktuální informace se dozvíte na www.actaea.cz.



Za lapky z Drakova

Lépe poznat historii i přírodu Vrbenska je možné při procházce po naučné stezce **Údolím lapků z Drakova** 58. Vede po staré kupecké stezce kolem říčky Černá Opava. Měří dvanáct kilometrů a na informačních tabulích si přečtete o těžbě železné rudy, rýžování zlata, projdete kolem několika zřícenin hradů. Narazíte také na technické památky, jakými jsou bývalé hutě, sklárny, staré mlýny a pily i na báje a legendy o loupežnících. V přírodní rezervaci Suchý vrch roste v blízkosti stezky reliktní borovice a žije vzácný střeplík hrbolatý.



Pravý venkov na farmě Bovine

Pastviny plné remízků, mokřin, tůní a opravdu spokojené krávy, tibetští yaci a v areálu **farmy Bovine** 59 v Heřmanovicích nebo jejím okolí prasátka, poníci, oslíci, slepice, kočky... Prostě správný venkov. Sem ráda s kamarádkami chodím. Krmíme z láhví telátka, pohladíme si poníka a občas nás svým drsným jazykem olízne některá z dojnic. Sledujeme večerní dojení, a pak si s chutí vypijeme sklenici ještě teplého trochu napěněného mléka. Krásnou přírodu, klid a možnosti zajímavých výletů si prostě užívám. Farma leží jen asi dvacet kilometrů od Pradědu a přírodních atrakтив i možností vyjet si na výlet třeba na kole je zde nepřeborné.

*Víš, kde najdeš
umělý vodopád?*

.....

*Jakou nejvyšší rychlostí jezdí
Violka s bratrem na bobech ve Ski Areně?*

.....

*Napiš, proč se zdobily poháry,
z nichž pilo panstvo.*

.....

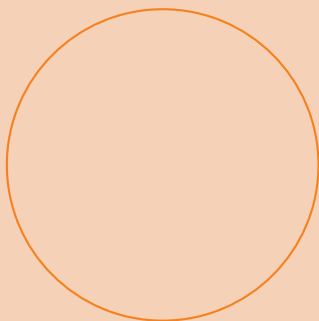
*Co uděláš při pobytu na horách, kde ne-
jsou odpadkové koše, s obaly od svačinky?*

.....



Moje zážitky na Vrbensku:

Razítko informačního centra



*Turistické informační centrum
Vrbno pod Pradědem
Jesenická 252
793 26 Vrbno pod Pradědem
www.tic-vrbno.cz
Tel.: +420 554 751 585
e-mail: info@tic-vrbno.cz*

*Informační středisko
CHKO Karlova Studánka
www.dumprirody.cz/
informacni-stredisko-chko-jeseniky/
e-mail: jeseniky@actaea.cz*

Zlatohorsko

území zlatokopů, horníků a přírodních zázraků



Veselí obyvatelé Rejvízu

V horské osadě **Rejvívz** (60) se její obyvatelé dovedli bavit a smát. Aspoň soudě podle netradičních židlí v bývalé hospodě, dnešním penzionu, s vyřezávanými tvářemi štangastů. Všichni se na vás usmívají, byť třeba jen jediným zubem, a v očích mají skryté šibalství. Ovšem celá osada Rejvívz je vesnickou památkovou zónou. Seznámíte se tu s lidovou architekturou typickou pro Jesenicko převážně v 19. století. Nemovitou památkou je také kostel Jména Panny Marie, jehož hlavní oltář je dílem místního sochaře Bernarda Kutzera z Horního Údolí a varhany z roku 1878 pocházejí z krnovské dílny. Tkalcovské muzeum najdete v budově fary. Přibližuje, jak se horalé v minulosti také živil. V expozici uvidíte tři kompletní stavy i dobové vybavení kuchyně a pokojů.



Vítejte v domovině pastýře Gilla

Už jste slyšeli o městě Hunohrad? Rozkládalo se v místech dnešního **Velkého mechového jezírka** (61). Jeho obyvatelé bohatství nezískali pilnou prací, ale pro zlato a drahokamy si chodili do vod nedaleké říčky Opavy. Trochu od toho nicneděláním zpychli a na pocestné i žebráky pohlíželi nevlídně. Došlo to tak daleko, že odmítli dát jednomu z nich kus chleba a vyhnali ho. Druhý den se mladý pastýř Gill rozčlilil nad tím, že mu selka dala na svačinu pouze suchý chléb. Hodil ho na zem a začal do něj bouchat holí. Na to se nebesa už dívat nemohla a město se propadlo do země. Přežil jen Gill, který od té doby bloudí po rejvízských lesích a močálech hladový, v otrhaném plášti, s prázdnou mošnou a holí. A jak se mezi místními traduje, vidět ho a vysvobodit může pouze skutečně čistá duše. Bloudí zřejmě už dlouho, protože vznik největšího rašeliniště na Moravě a ve Slezsku odhadují vědci na dobu před sedmi tisíci lety. Národní přírodní památku Rejvívz tvoří kromě Velkého i Malé mechové jezírko a rašelinné luky na ploše téměř čtyři sta hektarů. K Velkému mechovému jezírku dojdete po haťovém chodníčku.



Strážce kupeckých cest

Jako zdvižený prst se zvedá k nebi pozůstatek bývalého hrdého **hradu Koberštejn** **62**. Zatímco ostatní hrady v Jeseníkách jsou skryté v lesích, on jediný dosud vévodí průsmyku na cestě z Vrbna pod Pradědem do Jeseníku. Koberštejn patřil králi. Život byl pro posádku vojensky strohý, jednotvárný a do jisté míry nudný. Nález staré hrací kostky je toho malým důkazem. Od počátku 16. století pevnost obývali loupežníci. Nejvíc se proslavil Waldemar, který unesl dceru posledního pána z Vrbna. V dnešních dobách zříceninu vyhledávají turisté, protože je z ní vidět široko daleko do kraje. Dojdete sem po červené turistické značce z Rejvízu a po zelené z Horního Údolí.



Se zlatem pod nohama

Nevěříte, že na Jesenícku šlapete doslova po zlatě? Přesvědčit se můžete v **Údolí ztracených štol ve Zlatokopeckém skanzenu** **63**. Půjčíte si rýzovací pánev a v podhorské říčce budete nějakou dobu přesívat naplaveniny. Při troše trpělivosti, kapce štěstí a dostatku volného času určitě nějaká ta zlatinka v sítu uvázne. Zkušení

prospektoři jsou zvyklí, že musejí kvůli pár gramům žlutého kovu přeházet tuny hlušiny. Uvidíte i repliku zlatorudných mlýnů. Jsou kopíi těch původních, které na březích Olešnice pracovaly v 18. století. Pohání je voda z náhonu, jímž zlatokopové přiváděli vodu ke svým rýžovištím. Podle dobových nákresů mají dvě části – stoupu a mlýnici. V první drtily obrovské okované trámy hroudy rudy na hrubý šterk. V mlýnici se otáčel stejný kámen jako v mlýnech na obilí, drtil však zlatonosný šterk. Obě mlýnská kola mají průměr přes tři metry. Zdá se vám to hodně? Tak si představte, že některé mlýny měly kola vysoká kolem dvaceti metrů!



Kde voda teče do kopce

Jak zlatokopové žili, zjistíte v replice hornické osady s hospodářskou částí, hrnčířskou dílnou a kovárnou. Nahlédnete do světnice, černé kuchyně i tkalcovny. K objektu neodmyslitelně patřila zvonička. Ta symbolizuje pivní zvonec, který zavedl v novém horním právu v roce 1524 biskup Jakub ze Salzy. Po jeho zaznění vám už žádný hospodský pivo nenačepoval. Pustíte-li se po naučné stezce Údolím ztracených štol, uvidíte pozůstatky těžby. A dojdete k místu, kde voda překonává všechny fyzikální zákony a teče do kopce. Optický klam je tak silný, že pozorovatel nechápe, jak to dávní stavitelé dokázali.



Štola s modrou výzdobou

V podzemí **Poštovní štoly (64)**, asi šest kilometrů od města Zlaté Hory, se často pozastavují nad tím, jak skutečně neuvěřitelně šikovni byli naši předci. První zmínka o štole pochází z roku 1513. Části ručně sekaných chodeb a komínů i původní zařízení ze dřeva, potrubí a žlabů se zachovaly ze 17. století, kdy zde těžili měděné rudy, později pyrit. Odborníci jen tak na zkoušku sestavili repliku dřevěného zařízení, které čerpalo z dolu vodu, podle mapy z roku 1770. K překvapení mnohých je plně funkční. Část míhadlového čerpadla byla ve štole zachována a stále odvádí vodu z hloubky dvanácti metrů. Pozoruhodná je výzdoba v Modré štole, kde barevné povlaky na skalních stěnách tvoří alofan zbarvený sloučeninami mědi.



Zázrak na Božím daru

Lidé si v době třicetileté války v 17. století zachraňovali životy nejčastěji útekou do lesů. Byla mezi nimi také Anna Tannheiserová, která se před Švédy ukryla na hoře zvané Boží dar. Skála tu tvořila přirozenou zeď a větve mohutné jedle střechu. Tady Anna 18. července 1647 porodila syna Martina. Na památku nechala Martinova dcera Dorotka v říjnu 1718 v lesní samotě umístit obraz Bohorodičky. Místo okamžitě přitahovalo poutníky, proto tu postavili kapli, kterou v 19. století nahradil poutní kostel zasvěcený **Panně Marii Pomocné – Mariahilf (65)**. Chrám byl zničen v roce 1979 a ještě na jaře 1989 by mnozí lidé člověka, prorokujícího stavbu nového, nazvali beznadějným snilkem. O rok později se myšlenka obnovy poutního místa zrodila. Na sbírce finančních prostředků se podíleli němečtí krajané, kteří byli po roce 1945 vysídleni, i věřící z Polska a Švýcarska. Od září 1995 se tu konají pravidelné bohoslužby a každou třetí zářijovou sobotu pouť Tří národů. Ta poskytuje příležitost k setkání českých, německých a polských věřících, tedy těch, kteří jsou s historií tohoto místa spjatí nejvíce.

Na jubilejní rozhlednu



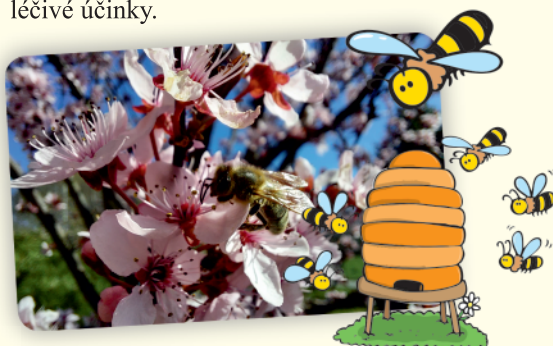
Kdykoliv jedu do Zlatých Hor, přitahuje mne **rozhledna Biskupská kupa** (66). Říkám jí jubilejní, podle dědy byla tato první kamenná rozhledna v Jeseníkách postavena v roce 1898 u příležitosti půlstoletí vlády císaře Františka Josefa. Ke vchodu vede pět kamenných schodů, a pak musíme zdolat dalších 90 dřevěných schodů. Z ochozu vidím všechny vrcholy jeseníckých hor včetně Pradědu. Západním směrem je to Králický Sněžník i Sněžka. Na východě Beskydy a za velmi dobré viditelnosti nejvyšší štít Vysokých Tater. Na severu se tyčí komíny druhé největší tepelné elektrárny v Polsku u Opole a obrysy sto kilometrů vzdáleného města Wrocław. Z centra Zlatých Hor k rozhledně dojdete po zelené turistické značce kolem kaple sv. Rocha a Mnichova kamene.



Cesta do hlubin za nickamínkem

Labyrint chodeb ve tvaru srdce, puklin a síní v **jeskyni Na Špičáku** (67) tvořily vody v krystalických vápencích – mramorech a jejich neobvyklou formu jim vtiskla podzemní jezera vod z ledovce. Podobné útvary se nacházejí ve světě jen ještě

v jedné jeskyni v Kanadě, pro veřejnost však není přístupná. Podzemí Na Špičáku bylo objeveno už ve středověku a čas od času sloužilo jako úkryt. Svědčí o tom značky, kresby a piktoqramy. Ten nejstarší uvidíte v Srdcové chodbě. V ochranném štítu je zřejmě zobrazen Adam a Eva pod stromem poznání, nad ním se nacházejí iniciály HB a rok 1519. A kde je nickamínkem? Na stěně dómu. Je to plastická forma sintru, latinsky nihilum album, tedy bílé nic. Naši předci věřili, že má léčivé účinky.



Produkty slz boha Re

Když bůh slunce Re ve starém Egyptě zaplakal, jeho slzy se měnily ve včely. Ty začaly poletovat mezi květinami a stromy a snášet med. Věděli jste, že téměř devadesát procent užitku ze včel připadá na opylování krajiny a pouhých deset procent na včelí produkty? A za kilogramem medu uletí včely 280 tisíc kilometrů, to je jakoby 7× obletěly naši Zemi kolem rovníku, navštíví přitom pět milionů květů. To, a ještě mnohem více, jsem se dověděla od **včelaře Bedřicha Půži ze Zlatých Hor**. (68) Jejich rodina včelařů už od začátku minulého století. Snaží se o co nejšetrnější přirozený chov a získávají tak vysoce kvalitní druhové medy se značkou Jeseníky originální produkt.





*Jak se jmenuje
strážce mechových jezírek?*

.....

*V kterém hradu
žili lapkové?*

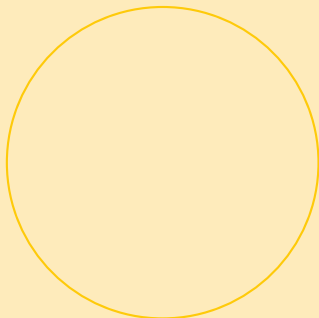
.....

*Kolik kilometrů uletí včelky,
než nasbírají kilogram medu?*

.....

Moje zážitky na Zlatohorsku:

Razítko informačního centra



*Městské informační centrum
Zlaté Hory
Bezručova 144
793 76 Zlaté Hory
[http://zlatehory.cz/
mestske-informacni-centrum/](http://zlatehory.cz/mestske-informacni-centrum/)
Tel.: +420 584 425 397
e-mail: mic@zlatehory.cz*

Jesenicko

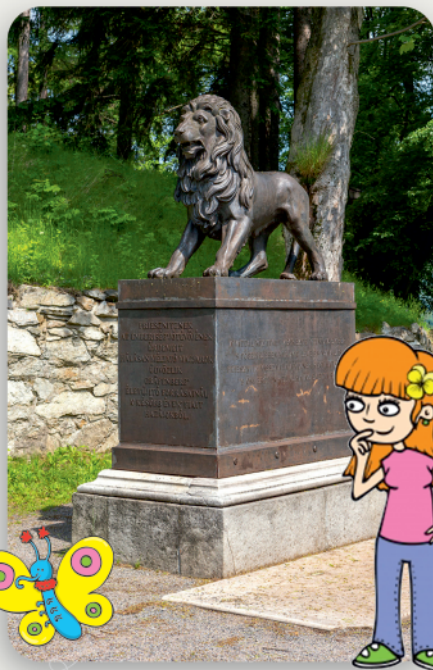
oblast pomníků, stezek a živé vody



Ripperova promenáda

Procházka pod korunami zhruba 260 vzrostlých stromů s výhledy na hřebeny Hrubého Jeseníku, Zlatohorské vrchoviny i rovin polského příhraničí je unikátním zážitkem. Nabízí ho Ripperova promenáda v **Priessnitzových léčebných lázních**

69 v Jeseníku. Seznamujete se při ní i s vkusem předků. Zdobí ji totiž různé památníky, třeba Český pomník, kde socha řecké bohyně zdraví Hygie byla odlita podle návrhu tehdy mladého sochaře J. V. Myslbeka. Najdete tu Polský pomník, trojboký mramorový jehlan, na jehož vrcholu sedí polský orel s rozepjatými křídly a královskou korunou na hlavě. Nejstarším pomníkem a největší chloubou lázní, z níž vzešel i jejich dnešní symbol lev, je monumentální Maďarský pomník z roku 1839.



Po lázeňských stezkách

Lví, Bylinková, Kondiční, Zakladatele lázní Vincenze Priessnitze, Živé vody... Dvanáct turistických i léčebných tras vedou v okolí Studničního vrchu po atraktivních místech s šedesáti historickými prameny, pomníky, vyhlídkami, památnými skalami a kříži. Na Jitřní stezce potkáte Enhuberův náhrobek, odpočinete si u hydropatických skal, které jsou silným energetickým bodem. A u Priessnitzova pramene se dozvíte legendu, že za časů třicetileté války unesli Švédové předkovi léčitele dceru. Jejeho otce i čeledíny únosci pobili a dívka si vzala život. V ten moment z nedaleké studánky vystoupila víla a předpověděla rodu slávu. V roce 1842, ke dvoustému výročí tragické události, byl u pramene postaven jehlanovitý pomník s amforou omotanou hadem.

Nejlepšími lékaři jsou voda a vzduch

Posedět na Priessnitzově lavičce a jen tak kývat nohama ve vodě, projít se po kamenném dnu umělého potůčku, kdy studená voda sahá do půli stehen, máčet si ruce ve speciálních žulových vanách. Léčivá voda, vzduch, pohyb, často i fyzická námaha, to byly hlavní principy geniálního léčitele Vincenze Priessnitze, zakladatele lázni v Jeseníku. Blahodárně podle něj působí teplo, které vyvolal chlad. To vše zažijete, pokud se rozhodnete navštívit Balneopark v lázních v Jeseníku. Ti odvážnější na sebe mohou pustit vodu z trysek. Jsou zabudovány ve zdi a tyto přírodní skotské stříky vám namasírují ramena, záda nebo boky.



Kde houká Lázeňáček

S oblíbenou atrakcí vláčkem Lázeňáčkem si skutečně užijete. Podle jízdního řádu pendluje mezi lázněmi a městem Jeseník, proveze vás po Balneoparku. V hlavní sezóně jsou organizovány výlety do blízkého okolí – na Čertovy kameny, k jeskyni Na Pomezí nebo k oblíbenému lesnímu baru. Svou fantazii mohou malí i ti věkově o hodně starší popustit v Muzeu lego kostek v Dětském světě Sofie. Ve vitrínách uvidíte více než tisíc modelů aut, robotů, pohádkových postav a domů i domečků. V herně si stvoříte svůj vlastní svět.

Vyhlídka z kruhové věžičky

Kouzelnou věžičkou s kruhovým ochozem zakončil před více než sto lety architekt Leopold Bauer Sanatorium Priessnitz. Na nejznámější budově Jesenicka vznikla mimořádná vyhlídka, z níž se po vystoupaní 57 schodů nabízí neopakovatelný zážitek z pohledu do Pradědovy říše. Pohled na hřebeny Hrubého Jeseníku si vychutnají přes okna z vnitřního prostoru věžičky i ti, kdo trpí závratí nebo strachem z výšek. Není vůbec nutné vyjít ven na ochoz. Tato možnost přichází vhod při studeném zimním počasí, nebo když fičí vítr. Pokud jste na věžičce ještě nebyli, neváhejte. Otevřeno je celoročně.



Rozhled ze Zlatého chlumu

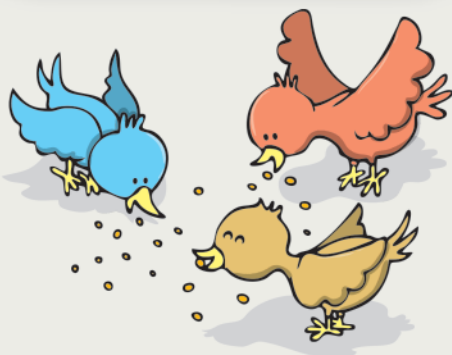
Na seznamu zakladatelů rozhledny **Zlatý chlum** 70 najdete mimo jiné zetě Vincenze Priessnitze. Její stavba byla zahájena 8. srpna 1898, materiál pro ni těžili přímo v místě, jen kvalitní pálené cihly pocházejí z dnešních Suszkowic v Polsku a písek z nedaleké obce Písečná. Z výšky dvaceti šesti metrů je úchvatný výhled na Otmuchovské jezero v Polsku, celé pásmo Hrubého Jeseníku od Pradědu až k Šeráku. Za příznivého počasí je západním směrem viditelná skupina Kralického Sněžníku a severozápadním Rychlebské hory.

Viš, co Violku tak vyděsilo?
Udělej ji radost a vybarvi ji.



Na Čertovy kameny nebo Křížový vrch?

Můžete si vybrat. Mým oblíbeným cílem v Jeseníku jsou **Čertovy kameny** 71 se skalní vyhlídkou. Výstup na vrcholek není úplně jednoduchý, ale jistí ho řetězy. A ani tady nechybí povídání o tom, jak toto skalisko vzniklo. Zbožná žena prý chtěla na louce postavit mnichům klášter, aby obdělávali pole. Jenže nedaleko sídlil ďábel, a její záměr se mu vůbec nelíbil. Každou noc rozházel to, co lidé během dne postavili. A tak díky tomu máme z plošiny na vrcholku Čertových kamenů pěkný pohled do údolí říčky Bělé i polských rovin. Na nedaleký Křížový vrch věřící kvůli odčinění svých hříchů nosili dřevěný kříž. Původní kapli nahradil v roce 1845 kostelík zasvěcený sv. Anně a obnovena je křížová cesta. Jen místo pokání se sem chodí na výlet. Kromě atraktivního výhledu na lázně a město láká občerstvení v restauraci s myslivčeskými interiéry.



Adoptujte kamaráda

Malá soukromá zoologická zahrada s asi čtyřiceti druhy zvířat **Faunapark** 72 sídlí v obci Lipová-lázně. Kromě těch domácích nechybí exotická, jako je puma, tygr, mýval, kosmani zakrslí, lvíci zlatohlaví, tamarini pinčí, malí klokani nebo papoušci. Návštěvníci musejí ale přísně dodržovat určená pravidla. Za to si mohou nějakého zdejšího mazlíčka adoptovat. Vyberete si zvířátko, vyplníte přihlášku a po uhrazení sponzorského příspěvku se stanete na rok adoptivním rodičem. Třeba tygra. Pomoci lze i materiálně a přispět potravinami, zrním, dřevěnými hoblinami či slámou.

Nadváhu léčili zábalý a vínem

Do takových lázní by táta se strýcem jezdili i několikrát ročně. Ale ani jeden z nich je našťastí nepotřebuje. **Lázně Dolní Lipová 73** měly mezi pacienty dobrý zvuk. Nadváha a různé kožní nemoci tu léčili vínem! Originální léčba obezity a poruch metabolismu, označovaná po svém zakladateli jako Schrothova kúra, proslavila ústav v Evropě i Americe. O zakladateli lázní a jeho léčebné metodě, spočívající v mnohahodinových zábalích a dietě střídající postní suché a mokré dny, se dozvíte v Muzeu Johanna Schrotha. Naučná stezka vás odtud dovede přes sedlo Na Pomezí až k prameni císaře Josefa II. v Horní Lipové.

Odpočíte si v lesním baru

Vydejte se po turistické cestě z Horní Lipové směrem k vrcholu hory Smrk a po dvou kilometrech objevíte **lesní bar 74** s posezením, ohništěm a speciálními žlaby, kde je možné se osvěžit pramenitou vodou. Uvaříte si kávu nebo čaj a ochutnáte vyhlášené Staroměstské trubičky, vyráběné v nedaleké obci Branná. Zajděte na výlet i k hornímu baru vzdálenému asi 800 metrů pěšky do kopce. Užijete si speciální horskou sprchu i krásné výhledy na Ramzovou, Obří skály a nejstarší moravskou rezervaci.



Za příběhy s medvědími kořínkem

Víte, kterou rezervaci v roce 1904 vyhlásil kníže Jan II. z Lichtenštejna na ochranu horských lesů? Je jí národní přírodní **rezervace Šerák-Keprník 75** a je nejstarší na Moravě. Po červeně značené hřebenové naučné stezce S Koprničkem keprnickými horami vás tudy provede rostlinka Koprniček, jinak zvaná medvědí kořinek. Má totiž ráda chladné a větrné horské louky a nivy. Během cesty vám ukáže hodně zajímavostí a povypráví veselé příběhy. Na Šerák se dostanete sedačkovou lanovkou z Ramzové k jedné z nejstarších horských chat – Jiřího chatě. Klimatické podmínky tu jsou extrémní. Průměrná roční teplota je 2,2 °C, průměrný roční úhrn srážek 1 200 mm a sněhová pokrývka leží 180 dní v roce.



Niagara

na Studeném potoce

Máte rádi divokou a nespoutanou přírodu plnou skal, mechu, chodníčků, horských kaskád, malých vodopádů, vodních hrců i pralesovité porosty horských smrčín a bučin? Pak navštivte Niagaru v Jeseníkách nebo-li **Vysoký vodopád 76** na Studeném potoce. Jeho vody jsou tím nejpůsobivějším tvůrcem zdejší krajiny, po tisíciletí vtiskují tvrdým odolným kamenům různé podoby. A tak na každém kroku je co obdivovat. Nejvyšší jesenícký vodopád překonává výšku z 1018 na 990 metrů nad mořem. Jeho výška je tedy 28 metrů. Jak se k němu dostanete? Buď z Bělé pod Pradědem nebo z rozcestí pod Švýčárnou. Odtud vede do přírodní rezervace soustava dřevěných chodníků a schodů. Přístup je pohodlný a bezpečný.

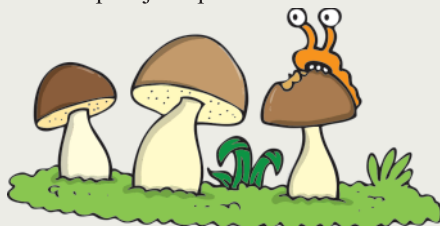
Objevte nové chutě

Tradice **výroby sýrů v Domašově 77** trvá několik desetiletí. Původně sýr dělali ručně v dřevěných kolibách. V současné době sice při výrobě mléčných produktů pomáhají moderní technologie, přesto jde stále převážně o ruční práci. Velmi oblíbeným je ovčí nebo kozí sýr Běla, ovšem bývá k dostání pouze v době dojení ovcí a koz. Mimo sezonu se vyrábí z kravského mléka. Ochucován je bazalkou, medvědíím česnekem, brusinkami a směsí pikantního koření. Nám dětem chutná Keprníček z tvarohu Keprník a bílého jogurtu Běláček s citronovou kůrou a hořkou čokoládou. K mání jsou ve farmářské prodejně v areálu Zemědělského družstva Jeseník. Vybírat se tu dá z rozsáhlého sortimentu, v němž většina produktů nese regionální značku Jeseníky originální produkt.

Perly a srdce

ukryté v podzemí

Svou obrazotvornost si vyzkoušejte v jeskyni **Na Pomezí 78**. Spatříte indickou pagodu, sloní ucho, vosí hnízdo či spící sovu. Bohatá krápníková výzdoba, sintrové polevy, jeskynní perly a podzemní jezírka doslova jítří představivost. Jeskyňáři například podle několik metrů vysokého sintrového náteku na stěně, který se podobá zamrzlému vodopádu, pojmenovali jeden z domů Ledový. Tvary stropu připomínají plastickou mapu hor a nachází se tu dva a půl metru vysoký stalagnát Maják. Zkamenělý mramorový pes zase vznikl na úlomku dřeva, splaveného v dávných dobách do podzemí. A kdo se dotkne krápníku ve tvaru obřího zkamenělého lidského srdce, tomu se do roka splní jeho přání.



Jelena si podrbete po bradou

Už jste někdy pozorovali stádo sto padesáti jelenů a laněk pohromadě? V Dětrichově na **Jelení farmě 79** zažijete blízkost tohoto velikána hor a lesů doslova na vlastní oči i kůži. Chovatelé vám povykládají o jejich životě, zvycích i o tom, jak je třeba se o ně na farmě starat. A pokud nejsou v říji, můžete si je podrbat pod bradou a pohostit oblíbeným pamlskem v podobě suchého rohlíku či chleba. Jelení safari navštivte po telefonické domluvě. Od Jeseníku je vzdálené asi čtyři kilometry směrem na Rejvíz.

*Vzpomeneš si, jak se nazývá rostlinka,
která se nebojí chladu ani větru?*

.....

*Čím léčil pacienty Vincenz Priessnitz
a čím Johann Schroth?*

.....

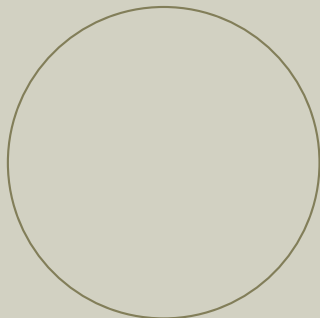
*Víš, kde žije
mramorový pejsek?*

.....



Moje zážitky na Jesenicku:

Razítko informačního centra



*Turistické informační centrum
Jeseník
Palackého 176/12
790 01 Jeseník
Tel.: +420 584 453 693
e-mail: ic@mujes.cz
<http://www.jesenik.org/ic>*

Žulovsko

kraj lesů, rybníků a cyklostezek



V krajině zatopených lomů

Jesenické **zatopené lomy** **80** jsou atrakcí, která nemá obdoby. Více než desítky opuštěných povrchových dolů, v nichž se dříve těžila žula, mramor, vápenec nebo kaolín, láká k procházkám, rybaření či koupání. Ovšem na vlastní nebezpečí. Kámen se zde těžil snad od středověku a později exportoval do celého světa. V dobách největšího rozkvětu evidovali v regionu 160 činných lomů. U Vápenné najdete lomy Arcibiskupský, Barčák, Žulový vrch a Vycpálek, u Černé Vody Rampu a Rokliny, u Žulové Vaňka, Ferstr či Transgranit. Ten poznáte podle ostrůvku uprostřed a písčité pláže. Na břehu se nachází zastřešený přístřešek. Tady rádi plaveme a děda rybaří.



Kochejte se vodní hladinou

Oblast kolem **Černé Vody** **81** je doslova zaslíbená cyklistům a kupodivu rybářům. Na potoku Plavný vznikla koncem 16. století celá soustava rybníků. Svědkem je přes 450 let starý dub u hráze rybníka U Dubu. Obejmout ho není vůbec jednoduché, obvod jeho kmene přesahuje 570 centimetrů. V rybníku si mohou vyzkoušet své umění vyznavači chvil strávených s prutem u vody a v altánku s krbem a udírnou svůj úlovek hned připravit. Než je jídlo hotové, kochají se neopakovatelným pohledem na stále se měnící vodní hladinu.



Po loveckých chodnicích na kolech

Umění zdolávat trasy na horských kolech si s bráškou a kamarády zkusíme na **Rychlebských stezkách** **82**. Jedeme krajinou plnou žulových balvanů, skalek, zatopených lomů i hlubokých bukových lesů v jedinečném terénu Sokolího vrchu v okolí Černé Vody. Stezky tu často vedou po starých loveckých i lesních cestách, ale jsou také nově postavené. Původní lovecké pěšiny byly zručně skládané z kamenů a téměř neznatelné. Tvůrcům trailů se podařilo vybrat nejzachovalejší a nejatraktivnější úseky a pospojovat je do ucelených tras. Ale pozor! Staré kamenné stezky i moderní flow trailly jsou učený zkušeným cyklistům. Pro rodiny s dětmi vedou trasy nedaleko Vidnavy, poblíž zříceniny hradu Kaltenštejn a podél Černého potoka. V mapě Rychlebských stezek jsou vyznačeny modře.

Poutní místo na Boží hoře

Krásný pohled na hlavní hřeben Rychlebských hor a kouzelnou krajinu Rychleb s posezením v krytém přístřešku či pod otevřenou oblohou nabízí návštěvníkům **Boží hora** 83. Její dominanta – novogotický kostel Panny Marie Bolestné – je viditelná z širokého okolí. Ze Žulové sem vede lesem křížová cesta a na skále se nachází soška Panny Marie, jejíž podobizna se tu objevila podle pramenů už ve 12. století.



Zpívající vodopády

Z Rychlebských hor stékají desítky potoků a potůčků, které dostaly jméno po své barvě: Bílý potok, Červený potok, Stříbrný potok... Právě Stříbrný potok na své cestě do údolí vytváří **Nýznerovské vodopády** 84. Strýc tvrdí, že vodopád padající z výšky 14 metrů rozehrává zvláštní píseň a mění svou barvu od stříbrné ranní až po ocelově šedou večer. A protože v Jeseníkách se vždycky věřilo v magickou a uzdravující sílu vody, a tyto vodopády nejsou výjimkou, někteří odvážlivci odhodí trika a stoupnou si pod vodní masu. Ta je pořádně promasíruje.

Kde se koupou

Venušiny lidičky

Víte, kde se koupou lesní víly? Ve **Venušiny miskách** 85 uprostřed Žulovské pahorkatiny! Tyto dokonale oblé mísy v žulovém skalisku na vrchu Smolný jsou přes metr velké i hluboké. Největší ze skalních mís má téměř dokonalý kruhový půdorys o průměru 1,5 metru s hloubkou přes jeden metr a pojme asi 65 litrů vody. V některých se voda stále drží a trpasličí Venušin lid je využívá k vaření, praní a za měsíčních nocí i ke koupání. Jsou tu také skalní sedadla, výklenky, dutiny, žlábkové škrapy.



Nýdrlovi si splnili sen

O vlastní **kozí farmě** 86 přemýšleli Hanka a Pavel Nýdrlovi od roku 2009. A za dva roky koupili neobývaný statek ve Staré Červené Vodě. Na statku žil od druhé poloviny 17. století až do konce 2. světové války německý rod Luxů (původně Luchs). Nýdrlovi kromě koz chovají králíky, slepice, kachny a prasata. Svým hostům nabízí bohatou snídani, co nejvíce z domácích produktů. Pak mohou podojit kozu, naštipat dříví, ti otrlejší vyčistit chlév a pro děti je určitě zážitkem sbírat vajíčka přímo ze snůšky nebo vyvést malá kůzlátka na pastvu. Z kozího mléka tu vyrábějí sýry, tvaroh, jogurty a další mléčné výrobky. Jako doplněk k sýrům vaří vlastní marmelády, povidla, sirupy, paštiky... Přijďte ochutnat!

*Zjisti, kolik měří největší miska,
v níž se koupou Venušini lidičky.*

.....

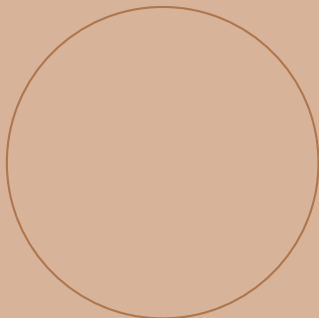
*Jak mění svou barvu
Nýznerovské vodopády?*

.....



Moje zážitky na Žulovsku:

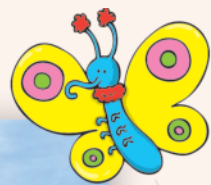
Razítko informačního centra



*Informační centrum Žulová
Josefské nám. 1
790 65 Žulová
Tel.: +420 584 437 151
e-mail: mkzulova@jes.cz
www.knihovnazulova.webk.cz*

Javornicko

území baroka, secese a úchvatných příběhů



Tančírna v srdci lidí

Secesní **Tančírna v Račím údolí** **87** patřila od začátku dvacátého století k vyhlášeným výletním místům. Sál obklopovala dřevěná veranda, trámký zdobily plastické ornamenty a barevné vitráže v modrém a zeleném tónu. Okolí zkrášloval parčík se skalkami, rododendrony, okrasnými dřevinami a posezením. To byla dávná historie a zdálo se, že se nikdy nevrátí. Ale zázraky se dějí. Budova postavená ve švýcarské stylu se stala majetkem obce Bernartice a dnes se v Tančírně znovu koncertuje, pořádají výstavy, přednášky, taneční večery nebo literární čtení.

Zámek plný zábavy

Původní vybavení převážně z 19. století, plastiky a obrazy v horní zámecké kapli od pozdní gotiky až k baroku i unikátní 200 let staré záclony nabízí **zámek Jánský Vrch** **88** v Javorníku. Dědu sem láká jedna z největších sbírek dýmek v České republice a babičku s mamkou zámecké hospodářské zázemí. To se totiž v památkově chráněných objektech většinou nedochovalo. Se zájmem si prohlíží kuchyň i jídelnu pro služebnictvo, byt správce, vybavení koupelny, mandlovnu a žehlírnu. V pětipokojovém bytě nějakou dobu žil skladatel a houslista Karel Ditters z Dittersdorfu s rodinou. Taťka nás táhne na zámeckou půdu. Velmi ho zajímají historické krovy. Nahlédneme do flankovací věže a místnosti s hodinovým strojem. Děti od 3 do 8 let o prázdninách provází průvodce v kostýmu a malí návštěvníci, kteří se mohou obléci jako princezny nebo princové, plní různé úkoly. Na závěr dostanou malou odměnu. Královsky se zabaví v zámeckém parku na Pohádkové stezce.

Zaskočte na chvíli do šatlavy

Sídlo bývalého zemského **soudu a městských šatlav** **89** patřilo v Javorníku k nepřehlédnutelným domům. Nyní tu sídlí muzeum, galerie i městské informační centrum. Nahlédnete tak do středověké zbrojnice, historické třídy, dílny ševce, selské jizby z 18. a 19. století a četnické stanice. V jedné z městských šatlav zjistíte, jak vypadala středověká dlažba a historická prádelna vás vrátí do dob, kdy se ručně pralo a mandlovalo. Obdivovat budete původní interiér javornické lékárny a jedna expozice se věnuje Školským sestřám de Notre Dame, které v budově žily a pracovaly do roku 1995.



Kolik je hodin zjistíte dalekohledem

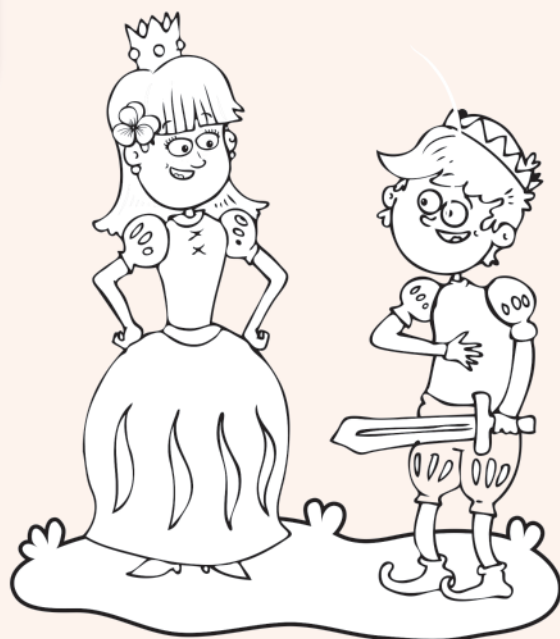
Při výstupu na vyhlídkovou plošinu **rozhledny Borůvková hora** 90 překonáte 155 schodů. Odměnění vás neuvěřitelné pohledy z výšky 25 metrů na Rychlebské hory a roviny v sousedním Polsku. Mimo jiné na Otmuchowské a Nyské jezero, Londek Zdroj. A také na Šerák, Praděd, Smrk, Králický Sněžník a při výborné viditelnosti i Krkonoše. Jako na dlani máte zámek Jánský Vrch, ale pokud byste chtěli zjistit, kolik je na zámecké věži hodin, vezměte si raději dalekohled. Pod rozhlednou se nachází přístřešek, kde se lze schovat, kdyby náhodou přšelo.



Po stopách princezny Marianny

Zajímá vás, proč nizozemská princezna Marianna Oranžská po útěku od svého manžela Albrechta, nejmladšího syna pruského císaře Friedricha Viléma III., žila v Bílé Vodě na Jesenicku? Dozvíte se to na romantické naučné stezce **Po stopách Marianny Oranžské** 91. Odpoví vám na otázky, jak žila, čím se zasloužila o ekonomický rozvoj oblasti a proč postavila jeden z nejkrásnějších romantických zámků na území dnešního Polska v obci Kamieniec Zabkowicki. Okruh měří deset kilometrů, takže se na něj můžete směle vydat.

Vybarvi si Violu s bráškou.



*Co přitahuje dědečka na prohlídce
zámku Jánský Vrch v Javorníku?*

.....

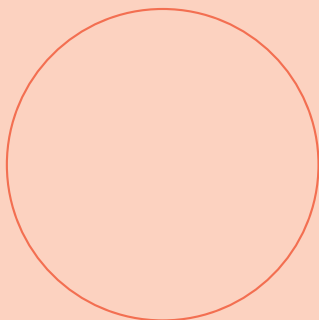
*Kde žila princezna
Marianna Oranžská?*

.....



Moje zážitky na Javornicku:

Razítko informačního centra



*Městské informační centrum
Javorník
Puškinova 7, 79070 Javorník
www.kulturnidumjavornik.cz
Tel.: +420 584 440 688
e-mail: info@mksjavornik.cz*

Šumpersko a Zábřezsko

region turistiky, Čarodějnických procesů a relaxace



Sraz si dejte u skřítky

Odkud vyrazit pěšky, na kole nebo v zimě na běžkách na nevšední výlet? **Ze Skřítku!**

92 Sraz si dáváme u sochy sochaře Jiřího Jílka. Je jedno na které straně, ze všech totiž kamenný skřítek vypadá úplně stejně. Za to mu nic neunikne, protože jeho čtyři tváře se dívají do všech světových stran. Sedlo ukrývá také chráněné rašeliniště s jezírky a vzácnými rostlinami, jako je violka bahenní, masožravá rosnatka okrouhlostá či ostřice mokřadní, hnízdí tu čáp černý nebo sýc rousnatý. Ovšem vstup je do něj zakázán. Vydáváme se odtud na šest kilometrů vzdálenou Jelení studánku nebo přes Ztracené kameny a Vysokou holi až na Ovčárnu po naučné stezce Světem horských luk.

Království borůvek a hub

Červenohorské sedlo **93** ve výšce 1 013 metrů nad mořem patří k oblíbeným turistickým i lyžařským střediskům Hrubého Jeseníku. Z něj vyrazíme po některé turistické nebo cyklistické značené trase, v zimě zase po upravené běžecké stopě, na nezapomenutelné výpravě po Jeseníkách. Třeba k Vysokému vodopádu, Kamennému oknu, přehradě Dlouhé stráně nebo na Praděd. Okolní lesy přitahují bezpočet houbařů a milovníků lesních plodů – hlavně borůvek. V opuštěném lomu směrem na Vřesovou studánku připomíná **památník oběti hor**. V dřevěné kapličky jsou plakety se jmény těch, kteří v Jeseníkách tragicky zahynuli.



Kam jeleni chodí pít

Voda z **Vřesové studánky** **94** je zázračná. Aspoň to tvrdí pověsti. Podle jedné z nich před mnoha lety ve zdejších lesích pronásledoval lovec zraněného jelena, ten se napil vody ze studánky, rány se mu zacelily a zmizel lovcem z očí. Muž si pak vodou vyléčil nemocné oči. Zvěst o léčivé síle pramene se rychle roznesla a pro zázračnou vodu přicházeli lidé z širého okolí. Vzniklo tu malé poutní místo, nejvýše položené na Moravě i ve Slezsku. Nyní v nadmořské výšce 1 313 metrů stojí nad pramenem Vřesové studánky kaplička. Dojdeme k ní po turistické trase z Červenohorského sedla na Šerák.





Eldorádo bikerů v Koutech

V **bikeparku Kouty** **95** si vybíráme některou ze čtyř tratí. Potěšení z jízdy si užívá opravdu každý z nás. Začátečníci, třeba moje teta, která si chce vyzkoušet rychlý sjezd a pevné držení řídítek, volí modrou trať. Nepřekvapí ji tu žádná překážka. Za to při stavbě trasy Stará medvědice její tvůrci maximálně využili přírodní terén a překážky, spleť klopeň a skoků tak nebere konce. Trať je proto nesmírně hravá. No, jako stará medvědice. Na červené trase zdoláváme tolik klopeň, jako snad nikde jinde v České republice. Další její část vede po jednom ze zdejších hřebenů. Ti zkušeni si své bikerské umění ověří na nejtěžší a nejtechničtější trase plné skoků a rozbitých pasáží s názvem Koutíkův sen. Nevadí, když kolo nemáme. V areálu je skvěle vybavená půjčovna se servisem a malým obchůdkem. Na kopec vás vyveze šestisedačková lanovka.



Div, který nepřestává udivovat

Na plochu její horní nádrže by se vešlo patnáct fotbalových hřišť, pracovníci v podzemí občas jezdí na kolech, aby rychleji překonali celkovou délku tunelů, která dosahuje osmi kilometrů, přes její zařízení denně proteče téměř tři miliony kubíků vody z říčky Divoká Desná... Tušíte, o čem je řeč? O nejvýkonnější vodní elektrárně v České republice **Dlouhé stráně** **96** u obce Kouty nad Desnou. Horní nádrž se nachází na vrcholu hory Dlouhé stráně v nadmořské výšce 1 350 metrů, dolní nádrž leží na říčce Divoká Desná 824,7 metru nad mořem. Princip výroby elektřiny je jednoduchý: V noci, kdy je přebytek levné energie, čerpadla vyhánějí vodu z dolní nádrže do horní. Proto se jí také říká přečerpávací elektrárna. Ve dne, kdy je po elektřině vyšší poptávka, voda potrubím v nitru hory proudí dolů a turbíny produkují potřebnou elektrickou energii. V provozu jsou také v okamžiku výpadku některé jiné elektrárny. A ještě jedna zajímavost. Dlouhé stráně jsou na dálkové ovládání. Spouští je dispečerů z centra v Praze. Do plného provozu najede elektrárna za necelé dvě minuty, přesně za 100 sekund.

Kratochvíle pro všechny

Rybaření u rybníku Kocián, minigolf, dětské hřiště, multifunkční hřiště, skatepark, paintball. Takové kratochvíle nabízí **sportovně rekreační areál v Loučné nad Desnou 97**. Zkoušíme zde své rybářské štěstí. Povolenku zakoupíme třeba jen na jeden den. Vyřadíme se ve světě Vikingů, kterému vévodí hrad s prolézačkami, skluzavkou a zákoutími. Vodní legrácky zažíváme s vodním prvkem s různou intenzitou toku, hrátky na suchu nabízí pirátská loď Pinta. Vše je doplněno lanovkou a houpačkami, prolézačkami a atrakcemi pro nejmenší. Nechybí altán s lavičkami.



Kde je papír zážitkem

K nejstarším evropským papírnám patří **ruční papírna ve Velkých Losinách 98**. Papír se tu nepřetržitě vyrábí přes 420 let. Výrobky z bavlny a lnu s dlouholetou trvanlivostí používají výtvarníci, oblíbené jsou při významné korespondenci, pro reprezentační účely, při tisku bibliofilů i při restaurátorské práci. V podniku dodnes udržují v chodu několik technologicky i technicky zajímavých zařízení a používají tradiční pomůcky i poznatky předků. U čerpacích kádí si nějaký ten list zhotovíme vlastnoručně. Na výrobu přibližně 50 archů bychom prý potřebovali asi hodinu.



Zahloubejme se do historie

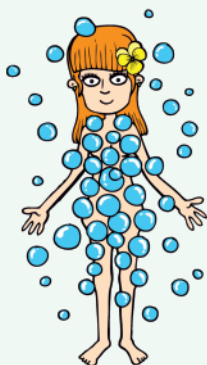
Kouzelný renesanční **zámek ve Velkých Losinách 99** postavili páni ze Žerotína. Místnosti s původním nábytkem a zařízením si udržely podstatnou část vzhledu ze 17. století. Obdivujeme ojediněle zachovalé interiéry zdobené výjimečnou kolekcí gobelinů a kožených tapet nebo jedny z nejstarších kachlových kamen u nás z konce 80. let 16. století. K vidění je soubor kočárů, sáněk a nejstarší dvousedadlová nosítka na světě z konce 17. století. V létě tu chodíme na oblíbené večerní prohlídky s baterkou. Velmi příjemná je procházka zámeckým parkem se vzácnými druhy stromů.





Nechme vodu, ať léčí

Mamka s taťkou tvrdí, že nejlépe si odpočinou v **Termálním parku ve Velkých Losinách 100**. Ale areál s devíti bazény s léčivou sirtou vodou o teplotě až 36° C máme rádi všichni! Únava jako zázrakem zmizí v relaxačním bazénu s hydromasážními sedátky a lehátky. Ve velkém aktivním bazénu se vyřadíme na tobogánu, vodním hříbu i s chrlíči vody, mrňata mají v malém bazénu skluzavky, vodního ježka a trysky. To všechno od jara do podzimu pod odkrytým nebem. Velký aktivní bazén s divokou vodou, chrlíči a jeskyní s vodopádem, relaxační bazén s masážními sedátky a lehátky, termální bazén s nejteplejší vodou, panoramatický bazén s relaxační zónou, dětský bazén se skluzavkou, vodním ježkem, tryskami a čtyřicetimetrový **tobogán** nabízí vnitřní prostory. K naprostému uvolnění myslí i těla přispívají sauny – finská, aromatická, parní, solná, ledová komora, dvě tepidária a relaxační místnost.



Půvabný zámek zakletý v čase

Pokud vyrážíme za relaxací, pak v největším wellness & spa v Jeseníkách v **Zámeckém resortu Sobotín 101** strávíme ne jeden den. Vypotíme se v sauně, odpočineme ve vířivce, zaplaveme v bazénu. Projdeme se po Kneipově chodníku a necháme se rozmazlovat masážemi i koupelemi. Za prozkoumání určitě stojí okolní příroda, doslova láká k pěší turistice či cyklistice. Ten, kdo patří k sportovním nadšencům, má k dispozici krytou tenisovou halu, sály stolního tenisu, posilovnu, čtyři bowlingové dráhy, sál na aerobik nebo kulečnick. Půvabný zámek, v němž nyní sídlí hotel, jakoby vystřížený z poloviny 19. století, obklopuje pohádkový park s velkým okrasným rybníkem. Jeho tajemná krása láká tvůrce filmů. Nedávno tu točili některé scény pohádky Princezna zakletá v čase a letos v těchto i dalších místech vzniká další pokračování.



Sklo nad zlato

Je neuvěřitelné, kolik tvarů a vlastností má takový křehký materiál, jakým je sklo. A život bez něj si těžko představíme. Desítky exponátů, od skleněných lustrů přes stínidla na lampy, Petriho misky nebo tvrzené sklo, uvidíte v **muzeu v Rapotíně 102**. Místní sklárny byly po desítky let největším československým výrobcem osvětlovacího skla. Ráda si prohlížím historické nástroje i stroje, pracoviště skláře, repliku sklářské pece a dřevěné stoupy na drcení křemene. A také části unikátního lustru, který skláři vyráběli v 80. letech minulého století pro poutní chrám v Mekce. Stál tehdy neuvěřitelný milion korun. Do sklářského příběhu doslova vtahují fotografie i audio průvodce. Ani ti nejmenší se nenudí, sklárnu, vznik skla i výrobků z něj poznávají hravou formou.



Kde se baví celá rodina

Vzrušující jízda v téměř stometrovém tobogánu se světelnými efekty, za takovým povyražením jezdíme do **Aquaparku v Šumperku 103**. Ve venkovním bazénu se pak vyřádíme v protiproudu nebo na třímístné klouzačce. V kryté části plaveme v pětadvacetimetrovém bazénu, ohřejeme se ve vířivce, bavíme se vodními

tryskami v malém dětském bazénu. Relaxovat lze ve wellness a saunovém světě. Odpočíváme v Kneippových lázních a některé ze čtyř druhů saun – finské, bio, parní nebo aromatické lázni. Milovníci saunování oceňují ochlazovací nerezový bazén s možností vyplavat ven nebo zchlazení pomocí vědra i posezení na venkovní terase.



Chvilky napětí s laserem

Ještě před tím, než se otevřou dveře do **laser game arény 104** a začne velký boj, dostáváme pistoli a vestu se svítícími čidly na hrudi, zádech a ramenou. To jsou místa, která se protihráči snaží zasáhnout. Pokud se jim to podaří, vesta zhasne, ale za chvíli se znovu aktivuje a mám příležitost se pomstít! Bavíme se tak s kámoškami, občas i s bráškou – hry jsou pro tři a více hráčů a náročnost si vybíráme z osmi souborů různé obtížnosti. Délka jedné hry se pohybuje kolem 15 minut. V Laser aréně Šumperk jednoduše prožíváme neuvěřitelné chvilky plné napětí.

Kdo si hraje, nezlobí

Za dětským světem míříme do Domečku v Šumperku. Vybavený je dřevěnou herní sestavou hradu s ochozem, sklepením a tunely, malými stolečky a velkým množstvím hraček, stavebnic, klouzaček, hopsadel. Hlavně menší děti se vydovádí na velké červené prolézačce s překážkami a bazénkem s balónky. Nechybí kino s projektorem a výběrem pohádek. A dokud si holčičky a kluci hrají, dospělý doprovod najde chvilku klidu v kavárně. Situovaná je tak, aby rodiče či prarodiče měli své svěřence na dosah a navíc jim stačí mrknout na televizory a hned vidí, co se právě v hernách děje.

Svědék soudů nad čarodějnicemi

Svědkiem událostí, které ve druhé polovině 17. století otřáslы dějinami Šumperku a blízkého okolí, se stal **Geschaderův dům** 105, pojmenovaný po svém posled-

ním majiteli. V době čarodějnických procesů se jeho sklepení proměnilo v mučírnu. Procházka temným obdobím nás vede do let 1678-1694, kdy z panství ve Velkých Losinách soudy s domnělými čarodějnicemi řídil inkvizitor Jindřich Boblig z Edelstadtu. Na hranicích v plamenech tehdy zemřelo přes dvě stě nevinných lidí. V domě bydlela rodina Heinricha Peschkeho, právě on a jeho žena Marie se stali nejstatečnějšími oběťmi církevní inkvizice a Bobligova řádění. Nikdy svou vinu nepřiznali. O kruté době vypráví samotný inkvizitor Boblig a jen z jeho hlasu mi jde mráz po zádech. O pocitech mučených lidí, jejichž přiznání kati vynucovali například palečnicí, španělskou botou nebo na skřipci, ani nemluvě. Geschaderův dům je jedním ze zastavení na Čarodějnické cyklotrase, která vede po stopách inkvizitních procesů od Mohelnice přes Šumperk až do Zlatých Hor.



Milion a jedna hra v Pradědově

Dětská vesnička Pradědovo v **Pradědově dětském muzeu v Bludově 106** nabízí milion a jednu hru – na kuchaře, doktora, ježibabku, hokynáře i hospodského. Jen zajdem na náves a hned prožíváme životy obyvatel jesenických domečků. Při prohlížení knihovny a sklepení objevujeme zajímavosti z blízké i vzdálené historie. V každém šuplíčku je neobyčejná informace, fotografie připomínají výjimečné okamžiky jesenických hor. Vždycky prolíští Pradědovy list, jsou plné kuriozit. Přírodním dětskému hřišti dominuje lodičková rychlodráha s tunely, podzemními telefony a největším bubno-xylofonem ve střední Evropě. K dispozici je hliněná pec a ohniště. A pozor na jeskyni, žijí tam strašidla.



Za exotickými sbírkami do Úsova

Lovecko-lesnické muzeum na zámku **Úsov 107** je ojedinělé ve střední Evropě. Sběrka vznikla loveckou vášní Lichtenstejnů, kteří na přelomu 19. a 20. století uspořádali více než pět desítek loveckých výprav. Trofeje a preparovaná zvířata z Čech, Polska, Itálie, Indie a Afriky – Keni, Tanganiky, Ugandy a Somálska baví hlavně brášku a jeho kamarády. Některé vystavené exponáty mají více než 100 let. K nejatraktivnějším patří lovecké zbraně, včetně zabavených pytláckých zbraní a pomůcek. Mne více přitahuje historická část zámku. Tepané zámky, kování, nástroje, ale také koňské podkovy nebo ostruhy i středověké zbraně, například meč ze 13. století, hákovnice, unikátní palná zbraň z 15. století či diamantový palcát přibližují dobu středověku. Autentická je černá kuchyně, kterou objevili při rozsáhlé rekonstrukci v 80. letech 20. století. V zoologickém koutku se bavíme pozorováním pávů a koz kamerunských.





*Pamatuješ si, kolik století se vyrábí
ruční papír ve Velkých Losinách?*

.....

Kde najdeš Starou medvědici?

.....

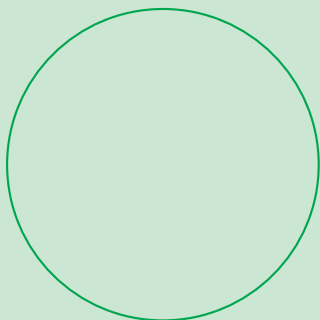
Diamantový palcát se ukrývá v

.....



Moje zážitky na Šumperku a Zábřehu

Razítko informačního centra



TIC Šumperk
Hlavní třída 14
787 01 Šumperk
Tel: +420 583 214 000
e-mail: ic@sumperk.cz
www.infosumperk.cz
TIC Zábřeh
Československé armády 835/1
789 01 Zábřeh
Tel.: +420 583 411 653
e-mail: info@ic.zabreh.cz
www.tourism.zabreh.cz

Dolní Morava Hanušovicko

kraj malebných údolí, pohnuté historie a hor zážitků



Copak je to za vojáky

Celé mužské pokolení v mojí rodině – od dědy, táty, strýce po brášku – přitahují železobetonová opevnění a vůbec všechno, co s nimi a dobou, v níž vznikaly, souvisí. Rádi podnikají výpravy do **Starého Města pod Sněžníkem 108**. Napřed míří do areálu bývalých pevnostních kasáren. Vojenské muzeum v budově číslo 11 nabízí expozice věnované historii československého stálého opevnění z let 1935 až 1938 a dějinám československé armády. Muzeum vojenské historie a Staroměstska v budově s číslem 2 seznamuje s osudy československé armády od vzniku legií v době první světové války až do let 1992–1993. Ve vojenské knihovně s čítárnou, laděnou do období první republiky, si hlavně děda rád listuje knížkami a dalšími dokumenty o historii našeho státu od husitských válek až do roku 1993.



Nahlédněme do bunkru

Víte, že československé pohraniční opevnění, budované v letech 1937–1938 proti fašistickému Německu, patřilo ve své době mezi nejdokonalejší pevnostní systémy v Evropě? Od roku 1937 ve složitě přístupných kopcích se do podzimu 1938 podařilo vybudovat 44 takzvaných řopíků, čili

menších bunkerů, a šest těžkých srubů. V každé z těžkých pevností mělo sloužit několik desítek vojáků, připravených na delší boj, proto měly také vlastní studny, vyvrtané ve skále. Výzbroj tvořily protitankové kanóny, těžké a lehké kulomety, minomety a ruční granáty. Prozkoumejte tři objekty těžkého opevnění – Svah, Lesík a Ozdravovnu. Ta je jednou z částí unikátního dvojitého bunkru, druhou je zrcadlově otočený Borek. Po linii pozoruhodného obranného systému vás provede sedmikilometrová **naučná stezka Staroměstské pevnostní oblasti 109**.



Nevšední kráska na Větrově

Docela nedávno přibyla v Jeseníkách zbrusu nová rozhledna. Už na první pohled se mi zalíbila, má totiž netradiční tvar dvou různě vysokých věží, které k sobě těsně přiléhají. Než se dostaneme na dvě vyhlídky s cimbuřím ve výšce 17 a 28 metrů, zdoláme 130 žulových a 38 schodů z oceli. Odkud má **Dalimilova rozhledna 110** svůj nevšední vzhled středověké strážní nebo hradní věže? Stavitelé se snažili zachovat co největší věrnost s Vilémovou rozhlednou z Králického Sněžníku, která vrchol hory zdobila od roku 1899 až do roku 1973.



Zastavme se u pramene Moravy

Traduje se, že jedna z největších řek v České republice Morava má tolik pramenů, kolik je dnů v roce. Po svazích Králického Sněžníku se totiž v bystrinu v údolí stéká neskutečně velké množství vedlejších pramínek a potůčků. Když chceme vidět její skutečný **pramen** **111**, musíme vyšlápnout do výšky 1 380 metrů nad mořem! Jinak než pěšky se sem nedostaneme, ale ten výlet stojí za to. Místo je upravené jako studánka a čekají nás od ní neopakovatelné výhledy do hlubokého údolí.



Slovo nuda tady neznají

Přiznávám, že vodě prostě nedokážu odolat. Hlavně, když se v ní dá hrát nebo zkoušet, jak se chová, jakou má sílu, kde pomáhá. To všechno je připraveno v Mamutíkově vodním parku v **Dolní Moravě** **112**. Bavit se dá vodním proudem, stavidly, mlýnským kolem. Nebo doslova prolezeme největšího mamuta na světě a řádíme na lanových překážkách, ovšem dozvídáme se také zajímavé informace ze života tohoto chobotnatce. A když nás přestane bavit, tak nejrychlejší cesta ven z tohoto třináct metrů vysokého tvora vede tobogánem ukrytém v chobotu.

Ten, kdo rád plácá bábovičky, si užije v **Pískovém světě**. Obří pískoviště však nabízí i další zábavu. Třeba prolézání podzemními chodbami i archeologické stanoviště, kde prozkoumáme různé vykopávky a pozůstatky z mamuta. Vyzkoušíme si rýžování zlata nebo terénní houpačku.

Vyrážíme do oblak

Na **Stezku v oblacích v Dolní Moravě** **113** se dostaneme lanovkou, ale dá se k ní dojít pěšky, dojet na kole a v zimě na běžkách nebo skialpech. Než dojdeme po dřevěném chodníčku o délce 710 metrů na vrchol stavby ve výšce 55 metrů, čeká nás 12 zastavení. Odvážlivci si mohou zkrátit cestu z jednoho patra do druhého síťováním rukávem. Ve výšce 50 metrů je Kapka – relaxační síť, přes ni vidíme až na zem. Ze samého vrcholku nás čekají výhledy na pohoří Králického Sněžníku s malebným údolím řeky Moravy i hlavní hřeben Jeseníků, Suchý vrch a Krkonoše. A schválně, kdo si troufne sjet dolů 100 metrovým tobogánem s okýnky a klopnými zatáčkami?

Adrenalinovou jízdu zažijeme na tří kilometrové dlouhé **Mamutí horské dráze**. Při jízdě na dráze mamutích rozměrů projedeme 25 bleskurychlých zatáček, 360° otáčku 12 metrů nad zemí, osmičkovou smyčku, podzemní tunel a zhoupnete se na čtyřech parádních jumpech nad lesními cestami. Adrenalinový zážitek si odnášíme také z **bobovky U slona**. Cestou na start si chvilku užíváme pohodovou jízdu a obdivujeme okolní krajinu. Pak nás čeká klikaticí se dráha s dvanácti zatáčkami, dvěma 360 stupňovými otočkami a terénními zlomy.



Kde si prohlédneš skutečné vojenské bunkry?

.....

*Pamatuješ si, z kolika pramíků
vzniká řeka Morava?*

.....

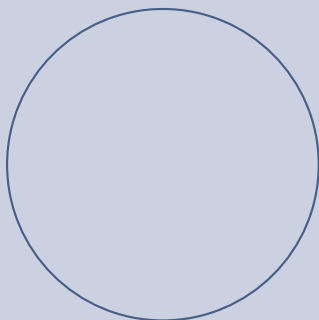
Co se skrývá v mamutím chobotu?

.....



Moje zážitky na Dolní Moravě a Hanušovicku

Razítko informačního centra



*TIC Dolní Morava
Velká Morava 58
561 69 Dolní Morava
Tel.: +420 602 378 150
e-mail: resort@dolnimorava.cz
www.dolnimorava.cz
TIC Hanušovice
Hlavní 137
788 33 Hanušovice
Tel.: +420 583 285 615
e-mail: ic@hanusovice.info
www.ic.hanusovice.info*

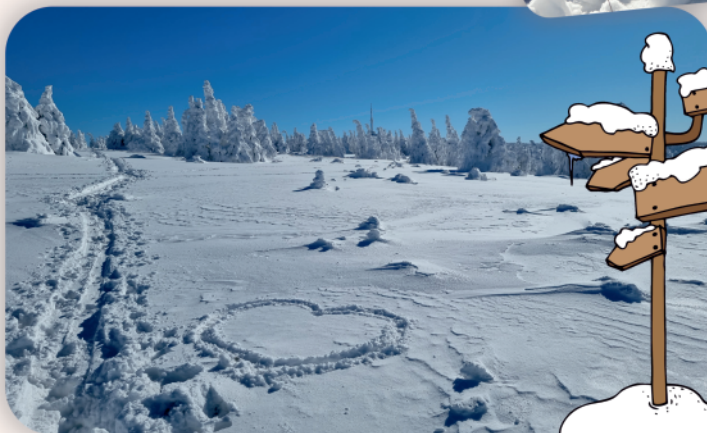
Radovánky na sněhu

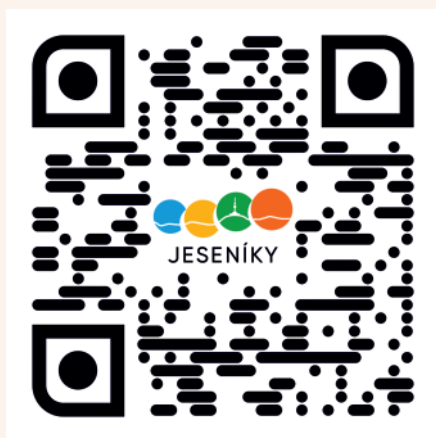
Jeseníky nabízejí v zimě desítky možností, kam vyrazit za lyžovačkou, ať už na sjezdovky nebo do běžeckých stop. Těch se v celých Jeseníkách protahuje až 700 kilometrů. Pro první dětské sklouznutí na běžkách je ideální například Fit okruh Karlov, trasy nad Vrbnem pod Pradědem či v Nové Vsi na Rýmařovsku, kde na loukách bývá upravená trasa na bruslení i klasiku. Také louky kolem Rejvízu nabízejí nenáročné bílé stopy.

Ideálním místem pro běžkaře je pohoří Králického Sněžníku. Stopy najdou v okolí Dolní Moravy i Starého Města pod Sněžníkem. Z Červenohorského sedla se běžecké tratě rozbíhají na obě strany Hrubého Jeseníku. Nejvyhledávanější je asi směr Velký Klínovec, Švýcárna a oblast Pradědu. K nejzajímavějším běžkařským trasám patří téměř 100 kilometrů dlouhá Jesenická magistrála. Vede z Horní Moravy přes Parsek, Ramzovou, Červenohorské sedlo, Praděd až na Skřítek. Určena je zkušeným lyžařům.

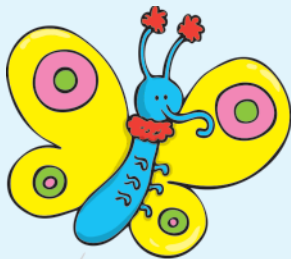
Při přechodu Vysoké hole, Kamzičnicku, Máje a Jeleního hřbetu si užívají výhledy na masív Pradědu nebo do Velkého kotle. Více informací o aktuálním stavu stop pro běžkaře zjistíte na www.bilestopy.cz.

Jesenická zimní střediska patří k nejznámějším v České republice. Své první krůčky na sjezdových lyžích nebo snowboardech udělají malí sportovci pod trpělivým zrakem profesionálních lektorů v lyžařských školkách. A kdyby těch sněhových radovánek bylo na ně moc, zabaví se v dětských koutcích, zatímco rodiče si užijí čerstvý prašan nebo nerušené slunění v ledovém baru či na vyhlídkové terase.





www.jeseniky.info



JESENÍKY

**Prožijte svůj sen
v Jeseníkách
průvodce pro holky, kluky
i dospěláky**

Vydání 2/2022

Vydal: Euroregion Praděd,
Nové doby 111,
793 26 Vrbno pod Pradědem

Text: Táňa Artušenková

Ilustrace: Libor Drobny

Fotografie: Archiv Euroregionu Praděd

Grafika: Gionardi.com

Tisk: RAP GROUP

Neprodejné

Tiskovina byla vytvořena za podpory
Moravskoslezského kraje.

