

Průvodce *Léto s Violou*

Jeseníky[®]
Rodinné Jeseníky



Moravskoslezský
kraj

VÍTEJTE V JESENÍKÁCH!

Hory, v jejich náručí jsem se narodila. Kolébají mne hluboké lesy, uspává křišťálově čistý vzduch. Průzračné vody potůčků a bystřin mi dodnes svým šepotem vyprávějí neuvěřitelné příběhy. Jeseníky dokáží být přívětivé, slunné, horké, rozverně krásné. Ale také zamračené, pochmurné, mlhavé. Přesto mne v každé jejich podobě okouzluje jejich divoká, dosud nezkracená krása. Obdivuji na lukách ojedinělé květiny. Věřte, nikdy bych je neutrhla, protože mnohé z nich rostou právě jen na našich stránkách, v údolích, skalách. Patří k nim třeba drobný žlutý kvítek – Viola žlutá sudetská. Právě po ní mám své jméno. Ale uvidět můžete i zvonek vousatý, prasetník jednoúborový či prstnatec Fuchsův. Žijí tu chránění živočichové – ať už se nám někteří z nich zdají nezajímaví a ani si jich nevšimneme, pro přírodu jsou důležití. Mne vždy udiví motýli, třeba okáč menší, nebo ve vysokém nebi kroužící dravci. Patří k nim káňata, poštolky i sokoli. Nedávno zde zaznamenali výskyt orla skalního – poprvé po stu letech. Je to však stále výjimečný jev. Na lukách se pasou srnky, žijí tu daňci, divočáci, po úbočí skáčou kamzíci. Abyste je pozorovali, musíte být opatrní, pozorní a tiší. Kam se za pozoruhodnostmi a divy přírody i nevšedními díly našich předků vydat, vám nejlépe poradí v některém z informačních center. Jsou to ty nejlepší brány do Jeseníků, ať už přijedete z kterékoli světové strany. Navíc v nich pracují lidé, kteří o svých městech, obcích, jejich historii i současnosti hodně vědí. Doporučí vám nejzajímavější turistické či cykloturistické trasy, i to, kam se stavit na nějakou jeseníckou specialitu. Já miluji borůvkové knedlíky. Dozvíte se, že jen kousek odtud, hned za státní hranicí s Polskou republikou, je také co objevovat a obdivovat. Jeseníky se totiž vřelě otevírají každému, kdo je chce poznat. Nelítostně a tvrdě však trestají každého, kdo přečnuje své síly. Vstupujte do hor s láskou i pokorou. Určitě se vám mnohokrát odmění.

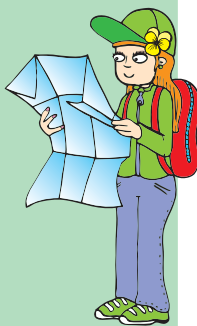
Vaše Viola



PROJDĚTE BRANAMI JESENÍKŮ

Tip Violy

Přijedete-li do Pradědova království, najděte si zelené íčko. Bývají nejen ve větších městech, ale i těch menších nebo dokonce i v obcích. Nejčastěji spojené třeba s knihovnou. Ale všude vám rádi poskytnou informace, kam se vydat, jak si pobyt zpestřit, co ochutnat, nabídnou prospekty, mapy i další materiály. Každé z nich představuje zcela mimořádnou bránu do Jeseníků.



Bruntálsko

S bruntálským městským informačním centrem (MIC) si zdejší historii a památky vychutnáte při komentovaných prohlídkách. Erudovaní průvodci při nich odhalí zajímavosti, které by jinak zůstaly skryty... Zjistíte, že jste se ocitli v nejstarším městě zemí Koruny české s magdeburským městským právem. Zájemci o nevěsední způsob výletů si mohou v MIC **půjčit elektrokola** včetně příleby a nezbytného vybavení. Informační centrum v Horním Benešově najdete v centru města. Patří k menším íčkům, ale doporučí vám prohlídku novogotické hřbitovní kaple Panny Marie a prozradí, co jsou **Lichnovské šance**.

Javornicko

V malebném městečku na úpatí Rychlebských hor v Javorníku v íčku získáte turistické i cykloturistické mapy. Vřele vám tu



Informační centrum v Javorníku

doporučí návštěvu muzea hudebního skladatele **Karla Ditterse z Dittersdorfu**. Za technickou památkou vás pošlou do Velkých Kunětic, kde přímo v centru obce uvidíte dvojici dochovaných šachtových vápenek z 2. poloviny 19. století. Vápenku z roku 1856 uvidíte zase v Supíkovcích.

Jesenicko



Informační centrum Katovna v Jeseníku

O historii Nyského knížectví informuje expozice v Česko-polském informačním centru v historické budově **Katovny v Jeseníku**. Sklepení Vodní tvrzi, nejstarší budovy ve městě, je zase věnováno procesům s čarodějnicemi. Nedaleké vyhlášené Priessnitzovy lázně vás okouzlí ojedinelým mikroklimatem, léčivými prameny, krásnými pavilony i jedinečnou kolonádou. V informačním centru v Bělé pod Pradědem vás určitě nasměrují do zdejšího Sportovně-zábavního centra **Bělá v pohybu**. Vyzkoušejte si profesionální trenážer pro alpské lyžování nebo snowboarding či biatlonovou laserovou střelnici. Upozorní vás i na regionální výrobky, třeba

na sýr ze zdejší ovčí farmy nebo nápoje místní líkerky Bairnsfather.

Krnovsko

S audioprůvodci Turistického informačního centra (TIC) v Krnově objevíte řadu sakrálních památek včetně cenné synagogy



Turistické informační centrum (TIC) v Krnově

s interiéry v arabsko-španělském stylu, zajímavé měšťanské domy i **švédskou zedř**. Minout byste neměli vrch Cvilín s rozhlednou, hradní zříceninou a poutním kostelem. Abyste památky rychleji zvládli, půjčí vám tu trekové hole, koloběžky nebo **elektrokola**. Pokud si rodiny s dětmi vyzvednou v TIC speciální sešit plný **her a kvízů**, projdou Krnov a malí návštěvníci správně odpoví, pak získají odměnu.

Rýmařovsko

V Informačním centru při **Městském muzeu** v Rýmařově zjistíte, že určitě musíte vidět nově zrekonstruované náměstí Míru, barokní kapli V Lipkách a také památný strom - Lípu Jana Ámose Komenského. Nabít si zde můžete i své elektrokolo, nebo si ho tu na výlet půjčit. U westernového areálu v **Janovicích u Rýmařova** se nachází další informační centrum. V jeho muzeu je vystaveno přes pět tisíc turistických známek, které zde dosud vydali.

Vrbensko

Při toulkách po Jeseníkách můžete využít služeb Turistického informačního centra v **Karlově Studánce**. Poradí vám, kde najdete hned několik uhlíčitých pramenů. Nejpohodlněji si vodu načepujete v lázeňské budově Libuše nebo v Pitném pavilonu. Podobné služby získáte v Turistickém informačním centru **ve Vrbně pod Pradědem**, kde zjistíte, že z nedaleké Vysoké hory



Informační centrum ve Vrbně pod Pradědem

se svezete na bobové dráze nebo si můžete vyzkoušet projet **trailovými trasami**.

Zlatohorsko

Historické centrum města **Zlaté Hory** je chráněnou městskou památkovou zónou. Zajímavosti o renesančních i barokních domech a církevních stavbách i dalších významných památkách, jimiž jsou farní kostel Nanebevzetí P. Marie, špitální kostel sv. Kříže, kaple sv. Rocha, **zříceniny hradů** Edelštejna, Leuchtenštejna a Koberštejna, vám rádi sdělí v místním informačním centru. Život v dobách minulých dokumentují sbírky městského muzea. Suterén mapuje historii čarodějnických procesů 17. století a osudy zlatohorského rodáka, inkvizitora F. J. Bobliga.

Žulovsko

Ani v Informačním centru **ve Vidnavě** vás nezklamou. Hned na náměstí budete obdivovat novorenesanční radnici a řadu měšťanských domů s barokními a empírovými fasádami a štíty. V jednom z nich je **secesní lékárna**, jejíž interiéř tvoří jedinečný unikátní celek. Romantickou krajinu divokého západu či kanadských jezer, jen v menším měřítku, uvidíte v nedalekém bývalém kaolínovém dole.

Tip Violy

Pobyt v Jeseníkách si lze zpestřit Zážitkovými žetony Praděd. Stačí využít služeb partnerských cestovních kanceláří, kde si koupíte ubytování ve vybraných hotelech či penzionech. S žetony v hodnotě 40 korun si vyzkoušíte tradiční ručodělnou výrobu obyvatel Jeseníků, poznáte život na farmách, ochutnáte sýry nebo další zde připravované dobroty. K dostání jsou i u dalších partnerů Euroregionu Praděd.



OBDIVUJTE PŘÍRODU JAKO KLENOT

Tajuplná, pověstmi opředená skaliska, křišťálové bystřiny, daleké výhledy z holých horských hřebenů i rozsáhlé, jakoby nekončící lesy s neobvykle čistým vzduchem. To jsou Jeseníky. Rozkládají se v nejsevernějším cípu Moravy u státní hranice s Polskem. Jejich jádrem je Hrubý Jeseník, patří sem i Rychlebské hory a Nízký Jeseník. Druhé nejvyšší pohoří v České republice Hrubý Jeseník je hlavní a nejcennější část Chráněné krajinné oblasti Jeseníky.

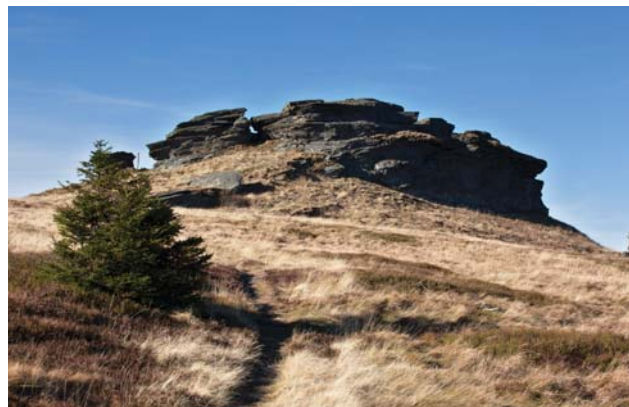


Magický Praděd

Magická krajina

PRADĚD (1 491 m n. m.). Nejvyšší hora Jeseníků prý v sobě skrývá celý zámek s poklady. Vyrostla totiž na pokyn ducha hor, když si mladý pasák ovcí chtěl ze zámku odnést kromě dukátů ještě i prsten. Lidé ji nazvali po vládci, který ji vykouznil – Praděd. Nyní na jejím vrcholu stojí 162 metrů vysoká **televizní věž**. Její špička se nachází ve výšce 1 653 m n. m. a je tak nejvyšším bodem České republiky. Z rozhledny jsou za dobrých podmínek vidět Beskydy, Vysoké Tatry i Krkonoše.

PETROVY KAMENY. Rozkládají se pouhý kilometr na jih od Pradědu, a protože leží na menším vrcholku v nadmořské výšce 1 446 metrů, jsou považovány za 3. nejvyšší vrchol v Jeseníkách. Jejich neobvyklý tvar vzbuzoval v lidech mnoho fantazie a váže



Petrovy kameny

se k nim nejedna báj. Toho **při čarodějnických procesech** v sedmáctém století využil inkvizitor a krutým mučením donucoval obviněné k přiznání, že na kamenech pořádali orgie s ďáblem.

VELKÁ KOTLINA. Ledovcový kotel na jihovýchodním úbočí Vysoké Hole patří k přírodovědecky nejcennějším lokalitám střední Evropy. Rozmanitost a pestrost přírody je naprosto jedinečná. Pramení tu více než **čtyři desítky vodních toků**, z nichž nejvodnatější je pramen Moravice. Do monumentálního ledovcového kotle, obrušovaného v zimě pravidelnými sněhovými lavinami, je úchvatný pohled z vyhlídkové plošiny. Nezapomeňte vzít dalekohled, protože jinak zůstane hodně z krás utajeno.

REJVÍZ. Největším moravským rašeliništěm se dvěma jezírky vede naučná stezka po dřevěných chodnících. **Velké mechové jezírko** se nachází ve středu západního jádra rašeliniště. Celkový objem rašeliny (cca 2,5 mil. m³) by prý naplnil čtyři pražské O2 areny. Kdysi zdejší močály naháněly hrůzu a podle pověsti pohltily celou vesnici. Ještě dnes je prý uprostřed jezírka občas vidět štíhlá věž kostela. Strážcem Mechového jezírka je pastýř Gill. Ten chrání poctivé a trestá nepoctivce.



Cesta k Mechovému jezírku

SOPKY NA BRUNTÁLSKU. Kdo by nechtěl vidět na vlastní oči sopku? Netřeba jezdit nikam daleko, máme je i doma ve Slunečné vrchovině. Ta je páteří Bruntálské vrchoviny, kterou doplňuje nejmladší geologický útvar v České republice – jesenické sopky činné na přelomu třetihor a čtvrtohor. Nejvyšší a patrně nejstarší z bruntálských sopek jsou Velký a Malý Roudný nad obcí Roudno. Jednou z nejmladších sopek na našem území je pak přírodní památka **Uhlířský vrch**. Zcela unikátní je přírodní útvar v podobě čedičových sloupů zvaný Lávodový proud u Meziny.



Venušiny mísky

VENUŠINY MÍSKY. Žulové skalní prohlubně, připomínající obří mísy, se nacházejí v malém skalním městečku na vrcholu kopce Smolný u Vidnavy. Největší ze skalních mís má téměř dokonalý kruhový půdorys o průměru 1,5 metru s hloubkou přes jeden metr a pojme asi 65 litrů vody. A mají prý

kouzelnou moc – žena, která si do nich sedne, se do roka vdá a otěhotní. Lidé je považují rovněž za **pohanské obětní mísy**. Z vrcholu skaliska se otevírá krásný výhled na severní část hlavního hřebene Rychlebských hor. Území je chráněno jako národní přírodní památka.

REŠOVSKÉ VODOPÁDY. Říčka Huntava v kaňonu tvoří kouzelné peřeje, kaskády a vodopády. Najdete je sedm kilometrů jižně od Rýmařova. Značená trasa vede po balvanech, lávkách a kamenných schodech mezi skalními stěnami, které se tyčí až 25 metrů vysoko. Za nejvyšší vodopád Jeseníků se považuje **Vysoký vodopád** na Studeném potoce asi tři kilometry severozápadně od vrcholu Pradědu. Nejkrásnější pohled na něj bývá na jaře, kdy



Vysoký vodopád

má dostatek vody. Zpívající vodopády, takovou přezdívku mají **Nýznerovské vodopády**. Z Rychlebských hor stékají desítky potoků a potůčků. Svá jména dostaly po barvě, kterou jim většinou dávají horniny: Bílý potok, Červený potok, Stříbrný potok. Právě Stříbrný potok na své cestě vytváří zřejmě nejkrásnější vodopády Jeseníků. Podle pověsti se sem, když se doslechl o jejich krásě, vydal dokonce vodník z druhé strany Jeseníků.

Dobrodružství v podzemí



Ripperův sál se srdcovou chodbou, Jeskyně na Špičáku

JESKYNĚ NA POMEZÍ LIPOVÁ-LÁZNĚ. Jsou největším zpřístupněným jeskynním systémem v České republice vzniklým rozpouštěním mramoru. Nejvyšší zdejší stalagnát Maják spatříte v Ledovém dómu. Podle tvarů krápníkové výzdoby byly pojmenovány i další jeskyně, například U vrby, Římské lázně nebo Klenotnice. V nich uvidíte Sloní ucho, Vosí hnízdo či Zkamenělé srdce. O něm se traduje, že kdo se ho dotkne, tomu se do roka splní jeho přání. A nesmíme zapomenout ani na symbol jesyní - **Zkamenělého psa**. Zvláštností jsou krápníky v dómu Zvonice, které při poklepu vydávají zvuk připomínající zvonkohru. Uměle proražený vchod do jeskyně je u silnice do Vápenné.

JESKYNĚ NA ŠPIČÁKU PÍSEČNÁ. Patří k nejstarším písemně doloženým jeskynním ve střední Evropě. První zmínka o ní pochází z poloviny 15. století. Často sloužila jako úkryt, o čemž svědčí **nápisy a malby na stěnách**. Nejstarší je z roku 1519. Unikátní je vyobrazení motivu ukřižování se dvěma modlicími se postavami v prostoru nazývaném Kalvárie. Někteří historici ho považují za možnou provizorní modlitebnu Českých bratří. Přes 400 metrů dlouhý podzemní labyrint chodeb a puklin je vytvořen v devonských mramorech, kterým vody ledovce vdechly charakteristický

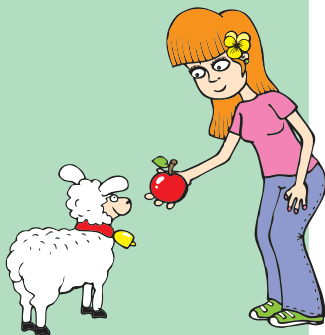
srdcovitý profil. Prohlídková trasa měří 220 metrů a je bezbariérová. V zimě se jeskyně stávají zimovištěm netopýrů. Tu Na Špičáku si oblíbil **Vrápenec malý**, považovaný za ohrožený druh.

Za tajemstvím Kyklopů

BLUDNÉ KAMENY. Než vědci asi před 130 lety došli k ledovcové teorii, vysvětlovala se přítomnost červených balvanů ve Slezsku různě. Třeba pomocí bájí a pověstí o místních Kyklopech nebo čertech až po zdůvodnění, že balvany vychrlily do polí jesenické sopky. Balvany ze **severního Švédska** do Moravské brány urazily cestu až 1 500 km. Z období před 250 – 800 tisíci lety připutoval bludný balvan ležící **u obce Liptaň**. Na Osoblažsko ho zavlekl pevninský ledovec z jižního Švédska. Tato ojedinělá přírodní památka má rozměry 220 x 130 x 120 cm a váží 4,7 tuny. Patří k největším bludným balvanům v České republice. Málo se ví o bludném balvanu v **Úvalnu**, ačkoliv patří mezi největší eratické kameny České republiky. Sbírkou bludných balvanů naleznete v Obecním muzeu v Bohušově, Muzeu v Jeseníku a v geologické expozici **v Karlově Studánce**. Několikatunové bludné balvany lze spatřit ve **Vidnavě**. Zde posloužily rovněž při stavbě památníku k výročí 700 let založení obce. V nedaleké **Velké Kraši** vznikla velká expozice bludných balvanů v parčíku u koupaliště. Tvoří ji 72 exponátů. Horniny švédského, baltského a finského původu dosahují délky od 50 do 170 cm. Nejmohtnější měří 125 x 120 x 110 cm a váží 2,02 tuny.

Tip Violy

Vydáte-li se na výlet na Ovčárnu, zjistíte, že se tu skutečně pasou ovečky. Jsou pod drobnohledem odborníků z Agrovýzkumu Rapotín, kteří zkoumají jejich vliv na pastvinu, ale i vliv pastvy na zvířata. Ovce narušují terén a semena ohrožených rostlin se snáze dostanou do půdy a rozmnoží se. Pomohou tak chráněnému území, kde rostou vzácné rostliny Jeseníků. Odborníci nedávno potvrdili, že unikátní květeně pod Pradědem ovce i krávy v minulosti prospívaly. Proto se sem vrací.



SEZNAMTE SE NEJEN S HISTORIÍ

Hrady, zámky, expozice v muzeích, městská a venkovská architektura představují unikátní doklady obrazu života lidí od nejstarších dob do současnosti. A čím starší památky jsou, tím více kolem nich panuje tajemství i legend.



Hrad Sovinec

Po hradech, zámcích a dalších památkách

HRAD SOVINEC. Impozantní, jeden z největších hradů na našem území získal své jméno podle neobvyklého množství sov, které tenkrát v okolních lesích žily. Byl vybudován v letech 1329 až 1332 na mohutné skále s množstvím dutin a trhlin a traduje se, že podzemí je protkáno řadou tajemných chodeb a komor. Historickému komplexu dominuje mohutná kamenná věž pokrytá šindeli. Je z ní nádherný výhled na město a okolní přírodu. A neobejde se bez bájí. Na úbočí kopce, na němž hrad stojí, má být ve stříbrné rakvi pochována **soví princezna**. Při jejím hledání vám dlouhou chvíli zkrátí rytíři, šermíři, kejklíři, herci a hudebníci, kteří zde pravidelně vystupují. Obdivovat můžete i zručnost řemeslníků.

ZÁMEK BRUNTÁL. Pánové z Vrba ho nechali postavit ve stylu severské renesance s netradiční dispozicí ve tvaru kruhové výseče s trojúhelníkovým nádvořím a arkádami. Z líce ho zdobí nádherný barokní portál a fasáda. Pozornost přitahuje šedesátimetrová věž



Zámek Bruntál

s hodinami. Návštěvníci si mohou prohlédnout kapli a zámecké sály s rokokovými nástěnnými malbami i původním mobiliářem. Pozoruhodná je **obrazárna** s díly italských, holandských, vlámských a německých mistrů 16. - 18. století a knihovna. Líbit se tu musí každému, kdo má rád romantiku **zámeckého parku**. Zdobí ho salla terena, jedenáct barokních soch, zbytky městských hradeb, bašty a jezírko. Ve Starém paláci z 13. století sídlí bruntálské muzeum. Umístěny jsou zde dvě stálé **expoze**: Příroda Bruntálska a Řemeslo má zlaté dno - řemesla a živnosti bruntálského regionu. Děti se tu určitě nudit nebudou.



Zámek Jánský vrch

s dětmi od 4 do 8 let, které v létě provází průvodce v historickém převleku. I princeznám a princům půjčí na prohlídku zámku krásné kostýmy. Malí návštěvníci se dozvědí mnoho zajímavostí z historie a plní různé úkoly. Na závěr je čeká odměna.

ZÁMEK LINHARTOVY. Kastelán Jaroslav Hrubý si přeje, aby renesanční zámek sloužil především rodinám s dětmi. Tomu také podřizuje expoze. Pod jeho vedením tu vznikla první dětská galerie v České republice - velkoprošné prostorové práce z **kaširovaného papíru**. Ke Spejblu, Hurvínkovi, Mániče, maxipsu Fíkovi a dalším postavičkám z pohádkového světa přibyl Podmořský svět Julese Verna. Tvoří ho čtyřmetrový potápěč, Nautilus, námořník

Nebojsa a především velká bájná ryba, která slouží jako prolézačka. Pro malé i velké návštěvníky mají každoročně více překvapení.

ZÁMEK V JANOVICÍCH. Renesanční zámek v Rýmařově - místní části Janovice se pro veřejnost otevřel v roce 2012. Zatím převážně prázdné interiéry zdobí nevšední dřevěné stropy, ale také zcela unikátní vestavěné dřevěné záchody. Úžasná je věž nebo **rytířský sál**. Prostory zdobí dětské výtvarné práce a také expoze **čtyř desítek loutek** na téma rýmařovských pověstí Melyny Ciosové. Najdete tu mnoho bájných postaviček od nejmenších skřítků až po Děda Praděda v životní velikosti. Koncem 19. století byl u zámku vybudován park, který je volně přístupný.



Zámek v Janovicích

ZÁMEK SLEZSKÉ RUDOLTICE. Renesanční sídlo z poloviny 16. století nejslavnější chvíle zažilo za vlády Alberta z Hodic, kdy se stalo kulturním centrem Slezska. Navštívil ho pruský král Fridrich II. Po II. světové válce zámek patřil státu. V roce 2008 se stal majetkem obce, která jej částečně zpřístupnila veřejnosti. Vystaveny jsou zde zbraně, mobiliář z kaple v Koberně a archeologické nálezy.

MUZEUM VIDNAVA. Při vstupu upoutá zachovalý středověký krb a černá kuchyně. Obdiv zasluhuje nádoba obilnice ze 4. století,



Muzeum Vidnava

kteřá prokazatelně pochází z Vidnavy a patří k nejvácnějším exponátům muzea. Cenné jsou historické prapory, **cechovní poháry** a pečeti dila vidnavských cechů. V geologické části je vzácná sůrka pazourků, souvků, křišťálů, granitů a kaolínu. Hlavně děti určitě zaujme velký jezevec, psík mývalovitý, výr velký nebo řada vodních ptáků žijících na mokřinách.

GABRIELŮV MĚŠŤANSKÝ DŮM BRUNTÁL. Na náměstí Míru nese číslo popisné 54. Je nejkrásnější renesanční památkou v **českém Slezsku**. Zaujme volutovým štítem s piastry a slepými arkádami, což je typické pro slezskou renesanci z poloviny 16. století.

TANČÍRNA V RAČÍM ÚDOLÍ. Kompletně obnovit tuto secesní památku uprostřed lesů se podařilo nedávno úsilím nadšenců a obce Bernartice. Na tančírnu je vidět, jak předci dokázali **skloubit stavbu s přírodou**. Ještě v dobách první Československé republiky bylo Račí údolí velmi navštěvované místo, kam každou neděli rodiny chodily na špacír. Historie tančírny se datuje od roku 1906, kdy vratislavský biskup Georg Kopp nechal v údolí u Javorníku postavit budovu zvanou Georgshalle.



Tančírna v Račím údolí.

ROUBENOU CHALUPU charakteristickou pro oblast Jeseníků najdete v **Malé Morávce**. Vesnická památková zóna jich chrání několik desítek. Jsou vzácně dochovanou ukázkou **lidové architektury** sudetoněmeckého jeseníckého typu. Má nízké stropy, černou kuchyni, pec a taky osobité uspořádání obytné a hospodářské části.

Za církevními skvosty

Kapličky, kostely, křížové cesty a další církevní objekty jsou především místy duchovního života. Tvoří však i významnou součást architektonického dědictví naší země. Přitahují svou skvostnou architekturou, cennou uměleckou výzdobou i duchovním odkazem předků.

KOSTEL SV. BENEDIKTA KRNOV-KOSTELEC

Patří k nejstarším sakrálním stavbám na území Moravskoslezského kraje. Podle nejnovějších archeologických výzkumů pochází sakristie kostela z **1. poloviny 13. století** a byla kněžištěm původního středověkého kostela. Nachází se v ní unikátní fresky z 13. a 15. století, které znázorňují mimo jiné výjevy ze života sv. Benedikta z Nursie a proměnění na hoře Tábor. Kostel je přístupný po celý rok po domluvě.

DUCHOVNÍ PERLA SLEZSKA.

Dávná historie poutního místa na Cvilínském kopečku nad Krnovem je opředena pověstmi sahajícími až do doby vlády Přemysla Otakara II., kdy zde měl být uctíván **obraz Panny Marie Sedmibolestné**. Dnes na tomto místě stojí dřevěný sloup z roku 1635. Poutní místo založil františkánský řád minoritů. Poutě se staly brzo proslulé, účastnily se jich tisíce věřících. Kamenný poutní kostel Panny Marie Sedmibolestné, postavený po roce 1721, je dominantou Krnova. V noci je osvětlen a je vidět z dálky.



Poutní kostel Panny Marie Sedmibolestné

UHLÍŘSKÝ VRCH U BRUNTÁLU. Poutní kostel Panny Marie Pomocné z let 1756 - 1765 vznikl podle plánů krnovského architekta J. F. Ganse na místě dřevěné kaple. Na průčelí pod věží najdete kamenný znak velmistra Řádu německých rytířů K. A. Lotrinského, mozaiky nad bočními dveřmi představují sv. Petra a Pavla. Poutníky ke svatostánku provází velmi **originální** křížová cesta. Ta z roku 1916 se nedochovala, nová zastavení jsou dílem bruntálského řezbáře Františka Nedomlela.

KŘÍŽOVÁ CESTA V RUDĚ. Pozoruhodná je barokní křížová cesta vedoucí od kostela v obci Ruda na **Křížový vrch**. Poutní chrám s kopií obrazu Maria Maggiore z římské baziliky Panny

Marie Sněžné byl v polovině 18. století vybudován jako poděkování uničovského rychtáře za záchranu jeho života, proto v něm najdete i **výjev se splašenými koňmi**. Za pozornost stojí starobylé varhany z roku 1762. Pískovcové sochy křížové cesty jsou završené do tvaru srdce, v němž jsou výjevy z poslední cesty Ježíše Krista. Z vrcholu kopce je výjimečný výhled do okolní krajiny.

KAPLE V LIPKÁCH. Oválná barokní kaple Navštívení Panny Marie, postavená v letech 1710-1715 na místě starší svatyně v sousedství staré poustevny v Rýmařově, je pokládána za perlu severomoravského baroka. Skvostný interiér s valenou klenbou na čtyřech mohutných sloupech s umělým mramorem zdobí **fresky** olomouckého malíře Ferdinanda Nabotha, které po jeho smrti dokončil janovický malíř Jan Kryštof Handke. Výzdoba představuje ilustraci modlitby k Panně Marii a doplňují ji medailony světců. V těžkých dobách se ke kapli pořádala procesie.



Kaple V Lipkách

ŽIDOVSKÝ HŘBITOV V OSOBLAZE. Po vyhnání Židů z Vídně v roce 1670 našel v Osoblaze útočiště Mešulam Žalman. Zemřel v roce 1694 a jeho náhrobek je nejstarším na tomto hřbitově. Náhrobků, převážně z **bílého mramoru**, se zde dochovalo 313. Jsou slezského typu - tvarem i výzdobou. Unikátní osoblazský židovský hřbitov patří k nejcennějším v České republice a k nejzávažnějším kulturním památkám v Moravskoslezském kraji.

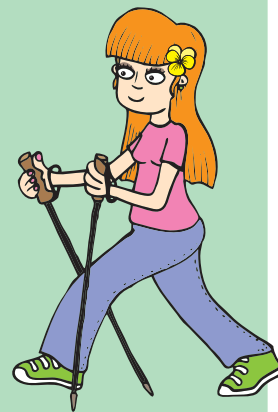


Krnovská synagoga

KRNOVSKÁ SYNAGOGA. Během takzvané Křišťálové noci v listopadu 1938 unikla vypálení, ale dlouhá léta svému účelu nesloužila. Nedávno se jí podařilo obnovit do její původní podoby, včetně bledě zelené fasády, svatostánku a ornamentální maurské výzdoby v interiéru. Prohlédnout si můžete **výstavu** věnovanou Židovským průmyslníkům a vynálezčům. Najdete taková zvučná jména jako Salomon Rotschild, majitel Vítkovických železáren, zakladatel továrny Koh-i-noor a vynálezce patentky Jindřich Waldes, vynálezce bylinného likéru Praděd Sigmund Gessler nebo průmyslník Emil Kolben.

Tip Violy

Nevíte jaký dárek dovézt z výletu tatkově nebo dědovi? V minulém století došlo na Jesenicku k rozmachu lihovarnictví a výroby likérů. První pokusy s výrobou likérů v roce 1786 uskutečnil městský fyzik Karel Kurzweil v domě na náměstí Míru v Bruntále. Ve Světlé Hoře založil roku 1873 Fridolin Springer světově proslulou továrnu na výrobu bylinných likérů, které od roku 1925 nesou název Praděd.



NEBOJTE SE TECHNIKY

Někoho možná překvapí, že v kraji, který vypadá tak romanticky a opuštěně a kam směřují ročně tisíce turistů, aby si užíli klid v čisté a neporušené přírodě, se ještě před několika málo desítkami let intenzivně těžily kovy – od zlata, stříbra až po železo, a to bez přerušení více než osm století. Dnes hornictví připomínají jen názvy obcí a měst a jejich znaky.

Zlato, stříbro, železná ruda

Do historie se těžbou zlata zapsaly Zlaté Hory. Na začátku 13. století přivedl biskup Vavřinec bavorské horníky na úpatí Biskupské hory. V roce 1591 zde našli balvan zlata o váze 1,78 kilogramu, rok předtím 1,39 kilogramu. Oba zlaté balvany odvezli do Vídně císaři Rudolfovi. Těžbu ukončili v 90. letech 19. století.



Zlatorudné mlýny

ÚDOLÍ ZTRACENÝCH ŠTOL V ONDŘEJOVICÍCH. Tak se jmenuje hornický a zlatokopecský skanzen s replikami středověkého zlatorudného mlýnu a stoupy, postavený podle obrázků v knize G. Agricoly Dvanáctero knih o hornictví a hutnictví. Po prohlídce si můžete zkusit zlato vlastnoručně vyrýžovat. Opatrně, ať vás nezachvátí zlatá horečka. Nebezpečně stoupá s každou vymytou zlatinkou. Naučná stezka **Okolím zlatorudných mlýnů** vás seznámí s historií dolování zlata a s novodobým geologickým průzkumem, ale uvidíte také původní vodní kanál. V jednom místě má tak malý

spád, že to vypadá, že tu voda teče do kopce. Kouzlo? Kdepak, pouhý optický klam!

POŠTOVNÍ ŠTOLA NA ZLATOHORSKU. Jedna ze starých štol vás zavede do tajemného podzemního labyrintu. Najdete ji asi šest kilometrů od Zlatých Hor. První zmínka o ní pochází z **roku 1513**. Během staletí se tu těžily měděné rudy a pyrit. Na stěnách ručně tesaných chodeb budete obdivovat barevné usazeniny mědi a dalších kovů, k vidění jsou prastará dřevěná těžební zařízení.

LORENZOVA - VAVŘINCOVA HUŤ. Kvalitní rudy se těžily na Vrbensku. Počátky výroby železa se datují do doby **po roce 1500**, kdy vznikaly první malé tavící pece a zpracovatelské dílny. Ojedinelou technickou památkou starého železářství je dřevouhelná vysoká pec v údolí říčky Černé Opavy u Drakova.

Se železářskou historií je úzce spojena **Kosárna v Karlovicích**, kde se zpracovávalo železo z místních hamrů. Postavena byla



Dřevouhelná vysoká pec u Drakova

v roce 1600. Po zrušení železáren objekt koupil kosař Jan Michal Hartel, který zde vyráběl i drát a nářadí. Budova je hlediska architektury tvarově i dispozičně ojedinelá. Dodnes si zachovala charakter starých dřevěných slezských staveb.

GEOSTEZKY NA RÝMAŘOVSKU. Rudní revír Malá Morávka je jedním z nejstarších dochovaných důkazů o hornické činnosti na území severní Moravy a nejrozsáhlejším železnorudným revírem



Geostezky na Rýmařovsku

Jesenicka. Těžilo se v území mezi obcemi Karlov, Malá Morávka, Karlova Studánka, Podlesí, Rudná pod Pradědem. Hlavní část dolů se nachází na svazích **Javorového vrchu** a Kopřivné. Rudy byly zpracovávány v železárnách v Malé Morávce. Dnes je přístupná pouze část dolů. V opuštěných šachtách nyní zimují netopýři. Historii těžby připomínají dvě geostezky – **Javorový vrch** a **Za slávou horního Města Hankštejna**. Oblast Horního Města – Skály (Hangenstein) patří k nejstarším a nejdůležitějším hornickým centřům v Jeseníkách. Do konce 16. století zde dolovali stříbro a od 17. století železné rudy.

Co dál? Textil!

V 16. a 17. století se na Jesenicku hornictví přestalo vyplácet. V horských a podhorských oblastech se nedalo pěstovat nic jiného, než nenáročný len. A ten bylo potřeba zpracovat. Zrodilo se textilnictví, které se stalo hlavním průmyslovým odvětvím regionu. Traduje se, že i první džíny na světě byly vyrobeny z pevné modré látky, kterou tkali a barvili na Bruntálsku a vyváželi ji v obrovském množství do USA.



Expozice Dějiny textilnictví na Rýmařovsku

DĚJINY TEXTILNICTVÍ NA RÝMAŘOVSKU. O tom, že tkalcovství tu bylo už ve 13. století, hovoří nálezy v podobě přeslenů, útržků tkaného plátna či zbytků nůžek. Rýmařovský tkalcovský cech, tvořený třinácti tkalci, byl založen v roce 1568. V expozici rýmařovského muzea v areálu firmy Hedva zjistíte, že k vrcholům tkalcovského umění patří výroba **hedvábných tkanin na kravaty**, církevní roucha či brokátové tapety. Uvidíte i prodejnu nákrčníků z roku 1926 v Praze Na Příkopě, v níž se ještě v roce 2010 prodávaly kravaty.

Skvosty lidského umu

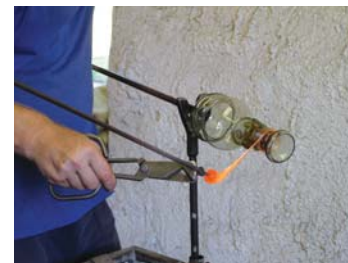
Nejen z hornictví a tkalcovství je živ člověk. Lidé ke svému životu potřebují mnoho dalších oborů. I v nich se našli mistři svého řemesla a vznikaly nevšední technické či stavební skvosty, které byly ve své době vrcholem lidského vědění a začasť i fortelu.



Mlýnský náhon v Bruntále

MÝLNÝ SKLÁŘI V BRUNTÁLE. Snad nejvýznamnější technickou lahůdkou na Bruntálsku, za kterou přijíždějí zejména vodo hospodáři z celé České republiky i zahraničí, je expozice mlýnské náhonu. První zmínky o něm jsou na mapě Bruntálského panství z roku 1579. Znázorňuje přívod náhonu od Starého Města včetně zpětného přítoku do Černého potoka. Na náhonu stály dva mlýny, čtyři pily, dvě valchy a hamr. Poblíž se nacházely hospodářské objekty řádu německých rytířů a panský pivovar z roku 1653. Napouštěly se z něj i malé rybníky v zámeckých zahradách.

SKLÁŘI VE VRBNĚ. Sklářskou baštou bylo Vrbensko a zdejší skláři na tuto tradici zdatně navazují. V malých rodinných hutích lidé obdivují ručně zhotovené **repliky** historického lesního skla **od 14. po 18. století** typického pro oblast Jeseníků. Bývá nejčastěji nazelenalé, protkané drobnými bublinkami. Pozorovat skláře při práci můžete třeba ve Sklářské huti TOMI přímo ve Vrbně pod Pradědem.



Ve sklárně Tomi

VĚTRNÝ MLÝN V LICHNOVĚ. Ke zpracování obilí sloužil v jižní části obce - kamenný větrný mlýn holandského typu, pravděpodobně postavený **kolem roku 1736**. Z původní budovy se dochoval 12 metrů vysoký válec široký 10 metrů. Zastřešuje ho kuželová břidlicová střecha. Mlýn je v soukromém vlastnictví a není přístupný veřejnosti.



Slezský Semmering

SLEZSKÝ SEMMERING.

Nejvýše položenou rychlíkovou stanicí v České republice je Ramzová v nadmořské výšce 760 m. Vlaky po trase s převýšením přes 30 promile jezdí **od roku 1888** a milovníci železnic ji nazývají Slezským Semmeringem. Jeho **múzeum** je v Horní Lipové. Expozici tvoří dobová návštěvnická, zabezpečovací a spojovací technika, nejrůznější cedule, dokumenty, plakáty a řada snímků o provozu na horské trati. Jako suvenýr si návštěvník odnese historickou lepenkovou jízdenku, kterou si ve značkovacím přístroji orazí a procvakne kleštěmi průvodčího. Zájemci si mohou zkusit přehodit výhybku na kolejové vlečce.

ÚZKOKOLEJNÁ TRÁŤ OSOBLAŽKA. K technickým unikátům patří nejstarší úzkokolejná trať ve střední Evropě z Třemešné do Osoblahy. První pravidelný vlak po ní projel **14. prosince 1898**. Vyzkoušet si jízdu historickou vlakovou soupravou taženou parní lokomotivou můžete i vy a přitom počítat, kolik zdoláte na dvacetikilometrové trase oblouků. Správná odpověď je 102.



Nýtovaný most v Krnově

NÝTOVANÝ MOST V KRNOVĚ. Jednou z dominant Krnova, připomínající rozvoj města na přelomu 19. a 20. století, je

nýtovaný most spojující centrum s Opavskou ulicí. Byl vyroben **v roce 1900** v železářském podniku bratrů Kleinů v Sobotíně. Překlenuje vzdálenost 27 metrů a je 11 metrů široký. Střední část je určena vozidlům, po obou stranách jsou části pro chodce.

RAZOVSKÁ VÁPENKA.

K ojedinělým zachovalým dokladům lidské činnosti patří šachtová pec na pálení vápence, tzv. malá selská vápenná pec. V naší republice je raritou, protože byly většinou po skončení činnosti zbourány. Doba vzniku této vápenky je doložena úředním povolením k otevření lomu a pálenice **z roku 1912**. Válcovitá stavba, připomínající miniaturní hradní věž, je postavena z různých druhů hrubého lomového kamene, od žulových a žnělcových balvanů, až po tufové a tufitové kvádry.

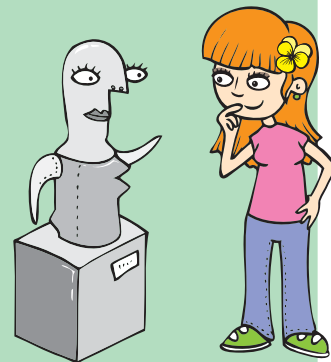


Starobylá vápenná pec u obce Rázová

BUNKRY V MILOTICÍCH NAD OPAVOU. Jak by se odvíjely osudy Čechů, kdyby Československo v roce 1938 nepřijalo Mnichovskou dohodu? Srovnání české a německé armády **ve 30. letech 20. století** nevěstilo pro malý národ v srdci Evropy žádné velké šance na úspěch. Československá vláda a velení armády se rozhodly čelit nerovnováze sil výstavbou linie betonového opevnění. Několik zajímavých objektů lehkého opevnění je možno najít v okolí Milotic nad Opavou jižně od železniční stanice.

Tip Violy

V netradiční vitrážové dílně Ivety Strnadové ve Vrbně pod Pradědem vznikají originální šperky, obrázky i lampy. Jejich autorka návštěvníkům ráda předvede, jak z šablon rozličných skel vylamuje střípky, které pomocí taveného cínu přetváří v nádherné náhrdelníky, náušnice a brože. Její mozaiky jsou k vidění i v kostelích a kaplích. Například v osadě Františkov u Jeseníku. Vitrážová skla zhotovila i pro krnovskou synagogu.



PUTUJTE KRÁLOVSTVÍM DALEKÝCH ROZHLEDŮ

Rádi se rozhlížíte po krajině a hádáte, jaké obce, města, řeky či hory se před vámi rozkládají? Pak nevynechejte při návštěvě Jeseníků rozhledny. Mnohé slouží nejedno desetiletí, jiné vyrostly až v jednadvacátém století.

Nové dominanty

ROZHLEDNA NA SKALCE V HOLČOVÍCÍCH - JELENÍ. Na jižním svahu Moravského kopce v nadmořské výšce 782 metrů stojí od podzimu 2013. Pokud

jste byli v pražské zoo, pak jste možná tuto vyhlídku už navštívili. V České republice najdete totiž dvě stejné vyhlídkové věže. Předlohou pro ně posloužil model rozhledny, která od roku 1892 zdobila vrchol nejvyšší hory Jizerských hor – Smrku, v 50. letech 20. století se však zřítily. Dokonalá replika původní dřevěné rozhledny Na Skalce poskytuje z výšky necelých 19 metrů kouzelné výhledy na Zlatohorskou vrchovinu, Nízký i Hrubý Jeseník, polské nížiny a také na Beskydy.



Rozhledna v Holčovicích

ROZHLEDNA VELKÝ ROUDNÝ. U obce Roudno postavili 20 metrů vysokou rozhlednu v roce 2007. Má šest pater a vystoupáte-li až nahoru, ocitnete se v nadmořské výšce 780 metrů. Při pěkném počasí se pokocháte pohledem na kraj kolem přehrady Slezská Harta. Nezapomeňte dalekohled, abyste mohli pohlédnout na hřebeny Hrubého a Nízkého Jeseníku, krajinu Krnovska, Opavska, vzdálených Beskyd a Oderských vrchů.

VYHLÍDKA NA ZÁMECKÉM VRCHU. V roce 2013 ji vybudovala obec Ludvíkov. Původního záměru postavit tady rozhlednu se musela vzdát. Při archeologickém průzkumu byly objeveny pozůstatky vnějšího hradního zdiva a také úlomky z kovu, keramiky a kostí z 13. století. Dřevěná vyhlídka s posezením je proto přikotvena na dřevěném roštu, který je volně položen v terénu.



Rozhledna Hraniční vrch u Města Albrechtice

Z devítimetrové dřevěné rozhledny **STRÁŽNICE POBLÍŽ LIPTANĚ** na Osoblažsku z roku 2003 je mimo jiné krásný pohled na Opolskou nížinu. **ROZHLEDNA HRANIČNÍ VRCH**

u Města Albrechtice byla postavena v roce 2011 z dvou bývalých telekomunikačních sloupů. Na vyhlídkovou plošinu, která je pětadvacet metrů nad zemí, vede 149 schodů. O patnáct více, tedy 164 schodů zdoláte při výstupu na osmibokou šestipodlažní **ROZHLEDNU V DOLNÍ MORAVICI – NOVÉ VSI.** Postavena byla v roce 2014 a je součástí sportovně rekreačního centra. Jako málokde v Jeseníkách se sem dostanete i autem.



Rozhledna Na Vyhlídce, Nová Ves

Pohledy z historických výšek



Rozhledna Zlatý Chlum

ROZHLEDNA ZLATÝ CHLUM.

Nenechte si ujít nevědní dominantu města Jeseník. Stavbu rozhledny, která zde stojí od roku 1899, iniciovali místní turisté a údajně i zeť léčitelé Vincenze Priessnitz.

ROZHLEDNA NA BORŮVKOVÉ HOŘE

u Javorníku nabízí z vyhlídky ve výšce 24 metrů nádherné výhledy na Rychlebské hory a roviny v sousedním Polsku. Nová stavba nahrazuje původní historickou rozhlednu z konce 19. století.

KAMENNÁ ROZHLEDNA NA CIVILÍNĚ byla otevřena 11. června 1903. Stojí ve výšce 436 metrů nad mořem. Sedmnácti-



Rozhledna na Civilíně

metrová dřevěná **ROZHLEDNA NA JEŽNÍKU**, jejíž předchůdkyni zde vybudovali v roce 1894, je v pořadí už třetí. Žulová, 30 metrů vysoká **ROZHLEDNA NA VRCHU STRÁŽIŠTĚ NAD ÚVALNEM**, dostala v roce 1913 jméno po rodákovi Hansi Kudlíkovi, poslanci říšského parlamentu, který bojoval za zrušení roboty. Pohled z ptáčích perspektiv si užijete i v samotném Krnově. Třeba z **věže krnovské radnice** nebo synagogy.



Krnovská radnice

Jedinečný zážitek a vychutnání krásy Jeseníků z ptáčích perspektiv vám nabídnou **vyhlídkové lety**, které lze domluvit na letišti Aeroklubu v Krnově. Do oblak vás vynesou spolehlivé stroje řízené zkušenými piloty. Domluvit lze trasu i případné pořízení fotografií nebo videí.

Tip Violy



Podívat se můžete i z věže krnovského kostela sv. Martina. Zároveň zjistíte, jak vypadal byt věžného, který zde žil do roku 1909. Zrestaurovaná byla také kamna, ve kterých si věžný topil, proto se z věže tehdy kouřilo. Věž je přístupná od 1. května do 31. října vždy v sobotu od 10 do 12 hodin a od 13 do 17 hodin. V neděli od 13 do 17 hodin.

PEČUJTE O SEBE

V sanatoriu položeném nejvýše v českých kopcích omládnete o pět let za pouhých sedm dní, napsal o Horských lázních Karlova Studánka Tristan Rutherford z britského deníku The Times a doplnil: „Omládl jsem, zbvavil se toxinů a určitě se do lázni, kde se léčí hlavně vysoký tlak, svalové obtíže a astma, vrátím se sestrou trpící stresem, matkou s bolestmi a sípavým synovcem. Pěší túry na nejčistším vzduchu v České republice považuji za detox sám o sobě.“ Léčebná jesenická sanatoria toho však nabízejí více.



Horské lázně Karlova Studánka

Zážitek z odpočinku

HORSKÉ LÁZNĚ KARLOVA STUDÁNKA. Pohádkově romantické lázně v malebném prostředí Jeseníků na úpatí nejvyšší hory Severní Moravy a Slezska Pradědu datují svoji historii **od počátku 16. století**. Po bitvě na Bílé Hoře v roce 1620 připadlo místo Řádu německých rytířů. Už z té doby se vyskytují první zmínky o léčivých účincích zdejšího ovzduší a podzemních minerálních pramenů, které vyvěrají z rašelinišť. Zlomovým byl rok 1780, kdy byl objeven Maxmiliánský pramen a v jeho okolí postaveny první dřevěné domy. Neléčí se tu jen pacienti. Odpolední a večerní provoz unikátního bazénu **v Letních lázních** je určen pro všechny návštěvníky Karlovy Studánky, vítány jsou rodiny s dětmi. Rehabilitační

wellness bazén, první tohoto druhu v České republice, poskytuje koupání v termální vodě **o teplotě 32–34 °C**. Příjemnou masáž krční páteře si užijete pod šíjovými chrlíči, různě výškově umístěné trysky slouží k masáži zad, páneve, těla i rukou podle vlastní volby. Pohodový pobyt v klidné přírodě s dětmi lze oživit návštěvou biofarmy Bovine v nedalekých Heřmanovicích.



Lázně Jeseník

PRIESSNITZOVY LÁZNĚ V JESENÍKU. Věhlasné lázně nabízejí dětem i dospělým mnoho příležitostí zajímavě strávit volný čas. K evropské raritě patří **přírodní balneopark**. Najdete tu bazény a kádě pro koupele rukou i nohou, o skvělou akupresuru se postarají písek a oblázky na dně potoka, nechybí přírodní sprcha. Také **Fitpark Priessnitz** kombinuje aktivní zábavu a sport s nejčistšími klimatickými podmínkami a horskou přírodou. Na posilovacích strojích si procvičíte chůzi, klouby i koordinaci. Speciální lázeňský vláček Lázeňáček vozí po promenádě, ale také do Jeseníku. **Bylinkové inhalatorium** připomíná staré barokní zahrady a vůněmi levandule, máty, růží či meduňky zahrady našich babiček i slunnou Provence.



Balneopark Priessnitzovy lázně

PIVNÍ LÁZNĚ BRANS. Už od středověku je známo, že koupele v **kvasnicovém pivu** mají léčivý účinek. Jedinečný prožitek z výjimečné procedury s léčivými účinky, jejíž součástí je hydromasážní vana, sauna, koupel s přísadami, ze kterých se vaří pivo a relaxace na lůžku z ovesné slámy si dopřejte v pivní lázni v Horském hotelu Brans v Malé Morávce. Pochvalují si je lidé s kožními problémy a špatným prokrvením končetin.



Pivní lázně Brans

Pohoda a relax

Za zdravím, sporty a vodou zamiřte na přehradu **Slezská Harta**. Pláže jsou u obcí Nová Pláň, Leskovec nad Moravicí, Karlovec,



Plavba po Slezské Hartě

Roudno a Razová. Přehrada je oblíbená pro jachting, windsurfing, mořské kajaky, rekreaci a rybolov. Od začátku května vyplouvají na vodu rekreační lodě na vyhlídkové plavby. Zkušený kapitán během plavby vám povypráví o nádrži a také o tom, jak se zde natáčel velkofilm Johanka z Arku. V Nové Pláni a také v Leskovci nad Moravicí půjčují **elektrické lodky a šlapadla**. Obce na opačných březích Slezské Harty Razovou a Roudno v létě spojuje **katamarán Rouza**. Slouží cyklistům, turistům i dalším zájemcům o víkendech a státních svátcích, v červenci a srpnu pak denně.



Wellness centrum Bruntál

TOUŽÍTE PO SLANÉ VODĚ? Jděte do Wellness centra Bruntál.

Nepálí vás z ní oči a navíc máte jako plavec velmi příjemný a lehký pocit. Areál je výborným místem pro zábavu a relaxaci všech generací. Vyhledávaný je stometrový krytý tobogán se zabudovanými zrychlovacími prvky, divoká řeka i vířivka. Plavecký bazén, whirlpool, sauny, dětské brouzdaliště a řada dalších vodních radovánek vás čekají rovněž v **Aquacentru Slunce** v Rýmařově.

REKONSTRUKCÍ PROŠLO LETNÍ KOUPALIŠTĚ V KRNOVĚ.

Dětský bazén byl vybudován úplně nový. Vodní plocha bazénů má kapacitu 500 osob a areál pojme až 1 767 návštěvníků. V obci Úvalno nedaleko Krnova mají plovárnu Na výsluní. Přírodní biotop o délce 25,5 metru je unikátní v Moravskoslezském kraji. Voda bez chemie cirkuluje přes jezírka se štěrkovými kaskádami. Čistí ji také kořeny rostlin.

MILOVNÍCI VLAKŮ a vody mohou zkombinovat projížďku parním vlakem **po úzkokolejné dráze Osoblažka** s koupáním v Osoblaže. Lidé, kteří se prokáží platnou zpáteční jízdenkou z parního



Úzkokolejná dráha Osoblažka

vlaků, mají totiž vstup na koupaliště zdarma. Navíc, pokud se vám v Osoblaze zalíbí, pronajmete si chatku v kempu a strávíte u vody třeba celý víkend. Přírodní koupání v rybníce si užijete **v Rýmařově - Edrovcích**. Pláže jsou travnaté s pozvolným vstupem do vody. Okolí rybníka je vhodné pro pěší procházky nebo výlety na kole.



Rybník v Rýmařově-Edrovcích

VYDEJTE SE ZA ZÁŽITKY

Deset tisíc kroků je asi sedm kilometrů. Tuto vzdálenost bychom měli denně ujit pro zdraví. Vydejte se tam, kde přitom dýcháte čistý vzduch a obklopuje vás půvabná krajina. Máte-li k tomu ještě i hole pro nordic walking nebo trekingové, dobré turistické boty a v batůžku láhev s vodou, můžete bez obav vyrazit. Povedou vás turistické značky i rozcestníky.

Cesty za krásou i poznáním

VÝSTUPY NA PRADĚD

Ovčárna – Praděd (červená, modrá) 3,5 km.

Červenohorské sedlo – Švýcárna – Praděd (červená, modrá), 9,5 km.

Bělá pod Pradědem – Švýcárna – Praděd (modrá, červená), 9,5 km.

PO HLAVNÍM HŘEBENI

Ovčárna – Vysoká hole (červená), 2 km – Jelení studánka (červená), 6 km – Skřítek (zelená), 12 km.

Karlovy – Velká kotlina (modrá), 6 km – Ovčárna (modrá), 8,5 km – Vysoká hole (červená), 10,5 km – Jelení studánka (červená), 14,5 km – Alfrédka (červená), 17 km – Karlovy (zelená), 23 km.



Výstup na Praděd

ÚDOLÍM LAPKŮ Z DRAKOVA. Po staré kupecké trase dojdete kolem Černé Opavy z Vrbna pod Pradědem – Mnichova - přes

Drakov až **na Rejvíz**. Pokud budete mít štěstí, lapkové a loupežníci vás nechají v klidu projít. Zjistíte hodně zajímavostí o přírodě i z historie území, kde se těžily železné rudy i zlato, uvidíte unikátní technickou památku Lorencovu huť a minete nejednu zříceninu starých hradů. Délka 12 km.

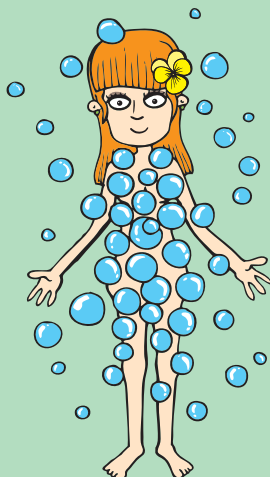


Na Drakově

KE KRTEČKOVĚ STUDÁNCE. Pohádková stezka pro děti je součástí městského turistického okruhu Města Albrechtic. Začíná u kapličky v Biskupicích. Cestou kolem krmelce jelena Větroplacha lze využít nabídku trpaslíků k lesním hrátkám a plnění různých

Tip Violy

Víte, kam šel Jiřík z pohádky Karla Jaromíra Erbena O ptáku Ohniváku a lišce Ryšce? Pro živou vodu. Do Karlovic. Pod názvem **Živá voda – Schaumannovka** se skrývá minerální pramenitá voda s vyváženým obsahem všech minerálů. Vyvěrá z hloubky 42 metrů. Koupíte ji v rodinném rekreačním středisku – pensiónu Schaumannův Dvůr.



úkolů. Pokud nemáte strach z tajemna, určitě vás zaujme **tůňka Žabiho prince** a Kamenný vršek, na němž pobývá bludička. Odtud bude už jen skok ke ztracenému výhledu na hrad Burkvíz. Kdo vydrží, bude mít možnost vyzkoušet si vodní hrátky u Krtečkovy studánky, zkusit najít cestu z bludiště a nakonec zazvonit na pohádkový zvonec. Délka 2 km.

UHLÍŘSKÝ VRCH U BRUNTÁLU. Projdete lipovou alejí s unikátní křížovou cestou, uvidíte historický vodovodní systém, chrám Panny Marie Pomocné, seznámíte se s florou a faunou i s projevy bývalé sopečné činnosti Uhlířského vrchu. Délka 1,4 km.

BÍLÁ OPAVA. Vybrat si můžete ze dvou turistických tras. Žlutá má začátek v Karlově Studánce u hotelu Hubertus a končí na **Ovčárně** (délka 5 km). Řadí

se mezi nejnáročnější trasy v Jeseníkách. Modrá méně náročná trasa začíná rovněž v Karlově Studánce. V místě zvaném Na Paloučku se od žluté trasy odpojuje a končí u **chaty Barborka** (délka 5,5 km). V obou případech putujete divokou, krásnou přírodou. Doporučujeme dobrou neklouzavou obuv.



Bílá Opava

PO VULKANITECH OKOLO SLEZSKÉ HARTY. Stezka se skládá ze čtyř částí. Pokud se po nich vydáte, zjistíte odpovědi na dotazy, jak vznikaly vulkány, kolik se z nich vylilo lávových proudů, jak sopečná aktivita formovala krajinu a uvidíte všechny **útvary** vytvářející současný vulkanický ráz krajiny. Délka je 25 km. Mezi stezkami, které se nacházejí po obou stranách přehrady, se můžete přepravovat přívozem ROUZA. Nenechte si ujít výhledy na vulkanity z lodě Santa Maria a nové velkokapacitní lodě pro 45 pasažérů.

Zatopené osudy Slezská Harta. Dozvíte se o Leskovecké zátoce, o výstavbě přehrady Slezská Harta, továrně pod vodou a **osudech lidí**, kteří žili v dnes zatopeném údolí.

Zjistíte, že například vesnice Karlovec je jedinou z vesnic, která skončila pod hladinou celá, kromě fary a kostela sv. Jana Nepomuckého stojícími na kopci. Délka 1,4 km.



Slezská Harta

Šlápněte do pedálů



Kola jsou hitem! Cyklisty potkáváte všude. Odhodlaně šlapou do pedálů, nebo se v pohodě nechávají povzbuzovat skrytým elektrickým pohonem. Nevlastníte elektrokol? Nevadí. Součástí cyklotras v Jeseníkách jsou půjčovny i nabíjecí stanice. Než šlápnete do pedálů, vzpomeňte si na pravidlo, že k pohodovému pobytu v horách patří vzájemná ohleduplnost jak pěších turistů, tak i těch vybavených různými druhy kol a koleček.



Kam se vydat? Přesně sto sedm kilometrů značených okruhů JESCyklo prochází Sokolským hřbetem nad jeseníckými lázněmi a Českou Vsí, zavedou vás však i do Zlatohorské vrchoviny a pod hřebeny Jeseníků. V terénu se můžete orientovat podle tematických názvů i specifického loga na jednotlivých rozcestnicích. Vydat se tak lze za zatopenými lomy, Okolo Studničního vrchu, Tajemným hvozdem, Za starými osadami a Za výhledy. Zvládnout by je měl každý průměrný cyklista i šikovně dítě. Elektrokola Vám půjčí v Priessnitzových léčebných lázních nebo v půjčovně elektrokol JesenikyTour.eu.

TAJEMNÝM HVOZDEM. Priessnitzovy léčebné lázně Jeseník – Slovanský pramen – Jižní svah – Rumunský pramen – Nad pramenem Johann Peter – U Krajníku – Potok Lubina – Pod Klenem – Nad rančem – Česká Ves (nad řetězárnou) – Pod Krajníkem (silnice) – Pod přírodní sprchou – Slovanský pramen. Délka: 17 km po zelené cyklotrase.



ZA VÝHLEDY. Jeseník IC Katovna, cyklotrasa bílá – Jeseník secesní litinový most, cyklotrasa č. 53 – Česká Ves, cyklotrasa bílá – Česká Ves nad řetězárnou, cyklotrasa červená a zelená – Pod Krajiníkem – Pod přírodní sprchou – Slovanský pramen, cyklotrasa modrá – Jeskyně Na Pomezí, cyklotrasa bílá – Lipová-lázně, cyklotrasa č. 53 – osada Bobrovník – Jeseník IC Katovna. Délka: 22 km.

Na JEScyklo najdete i podrobný popis tras pro elektrokola. Projete lze třeba Jesenícko-Vrbenskou nebo Krnovsko - Osoblažskou trasu, Vrbenskou a Rýmařovskou trasu, ale taky Velký a Malý Bruntálský okruh.

Jeseník - Vrbenská trasa. Bělá pod Pradědem - Jeseník - Česká Ves - Písečná - Zlaté Hory Rejvíz - Vrbno pod Pradědem - Heřmanovice - Zlaté hory Horní a Dolní údolí - Zlaté Hory Rejvíz - Písečná - Česká Ves – Jeseník. **Délka: 78 km.**

Tip Violy

Elektrokola vám půjčí v autokempu Dolina blízko Karlovy Studánky nebo v TIC Krnov, kde je také dobíjecí stanice. Zamířit s nimi můžete na Osoblažsko a využít dohody mezi Slezskými zemskými drahami a městem Krnovem o jejich bezplatné přepravě na osoblažské úzkokolejce. Rovněž v Bruntále si můžete tento typ bicyklu vyzkoušet a svůj vlastní dobít. Nabíjecí stanice je na zdi bývalé radnice na náměstí Míru. Když vám při jízdě náhodou došly síly, nic se neděje. Stačí zaparkovat ve vybraných občerstvujících stanicích, osvěžit se, posílnit a pokračovat dál. Pokud by to nestačilo, můžete si odpočinout v pěkném penzionu či přívětivém hotýlku. Nebo využít služby žlutého anděla, cyklobusu společnosti Arriva Morava.



S kolem za adrenalinem



Nebaví vás jen jízda z bodu A do bodu B, jezdíte rádi na horských kolech v terénu? Pak se vydejte do bikeparku a na speciální tratě.

BIKEPARK KOPŘIVNÁ MALÁ MORÁVKA. Nabízí čtyři trasy různé náročnosti. Downhill je určený zkušeným jezdčům, Freeride si užijí začínající i pokročilí. Na trati Family se vyřádí začínající, vhodná je i pro sjezdové **koloběžky či trojkolky**. Single track slouží pokročilejším cyklistům. Přepravu zajišťuje moderní šestisedačková lanovka. Vrátit se můžete do dětských let a zázvodit si s dětmi nebo přáteli na speciálních koloběžkách. Jedna trasa vede z Pradědu k Chatě Kopřivná, měří 13 km a druhá trasa po sjezdovce v bikeparku.

RYCHLEBSKÉ STEZKY ČERNÁ VODA. Síť trailů speciálně upravených pro zábavnou jízdu na horském kole v těsném kontaktu s přírodou tvoří staré kamenné stezky i moderní flow traily. Nejvýše položenou stezkou, která patří k **nejnáročnějším**, je Walles. Jezdce prověří v dovednosti zvládat klesající i stoupající technické pasáže. Za odměnu vás zavede k vyhlídce na hřeben Rychlebských hor a do polských nížin. Všechny stezky jsou sjízdné i za deště. Začínají a končí v obci Černá Voda.



Rychlebské stezky

STEZKY V LIPOVÉ-LÁZNÍ. Jízdu si na trasách na louce u **Hotelu Helios** užívají všichni milovníci horských kol. Náročnost není obtížná, projedete 4,7 kilometru stezek – s jednou stoupací a třemi klesajícími trasami. Tři traily v lesním terénu v délce 3,5 kilometru, jeden stoupací a dva klesací, jsou pod **vrchem Toč**. Jsou o něco náročnější než ty na loukách nad Helioseem, ale nejsou tak obtížné jako Rychlebské stezky.

BIKEPARK VE VRBNĚ POD PRADĚDEM. Nabízí tři tratě, které se liší náročností terénu – nejjednodušší je Tobogan, pokročilejším slouží Mamba. Na Natural by se měli vydat jen ti zkušení. Je totiž nejdelší, nejnáročnější a nejtechničtější. Napříč městem projedete po **cyklostezce**, která vede ze středu města podél hlavní silnice k rozcestí Ludvíkov a odtud dále do místní části Železná. Odtud jedete velmi klidnou cestou podél řeky Střední Opavy zpět ke středu města. Okruh měří tři km. Nádherná projížďka pro celou rodinu!

Zábavy nikdy není dost



Skatepark ve Vrbně pod Pradědem

SKATEPARK VE VRBNĚ POD PRADĚDEM. Vyhledávanou adrenalinovou zábavou je skateboard. Na své si tu přijdou milovníci skateboardingu, in-line bruslení, miniscootu či BMX. Na skatepark narazíte, když si pro seznamovací projížďku městem vypůjčíte čtyřkolo, koloběžku nebo elektrokolo.

IN-LINE OKRUH V MALÉ MORÁVCE. Nový moderní okruh s celoročním provozem v místní části Karlov pod Pradědem je možné využít pro cyklistiku, in-line bruslení, procházky i kondiční trénink na

venkovních **posilovacích strojích**. Dřevěný přístřešek slouží jako odpočívárna a převlékárna. Parkování i sociální zařízení je zdarma.

ZRCADLOVÝ LABYRINT V ÚVALNU. Tajný vchod do říše divů nedávno objevili v muzeu a galerii Rychta. Prostě vejdete do obyčejné skříně na šaty a ocitnete se v zrcadlovém bludišti. Je stejně velké jako to nejslavnější v Praze na Petříně. Místnost má necelých 30 metrů čtverečních a bludiště tvoří 36 zrcadel. Hlavně se v něm neztratit ...

WESTERNOVÁ ŠKOLA V JANOVICÍCH. V ní vás naučí praskat honáckým bičem dlouhým od tří do dvanácti metrů Ladislav Gin Šín. V této disciplíně je totiž světovým šampionem. Příznivec stylu divokého západu techniku praskání bičem ovládá dokonale. V letních měsících společně s přáteli organizuje víkendové kurzy trikového lasování, žonglování westernovým revolverem, **vrhání nožů** a tomahavků. Hlavní sezona je obohacena o kulturní zážitky z divadelních představení, muzikálů, letních hudebních festivalů, koncertu vážné hudby, jazzu, country i pop music v divadelním amfiteátru La Skála.



Lezecká stěna Krnov

LEZECKÁ STĚNA KRNOV. Otestovat si svou fyziku a odolnost vůči strachu z výšek můžete na více než devět metrů vysoké lezecké stěně v tělocvičně na Janáčkově náměstí. Sportovní atrakce lezcům nabízí třináct jisticích linií a asi šestadvacet lezeckých cest s úsekem s převísem i částí pro paralelní lezení.

GOLF VE MĚSTĚ ALBRECHTICE. Vyzkoušíte si 6 jamkové hřiště s vodními, písečnými i přírodními překážkami. Pro ty, kteří chtějí vstoupit do světa golfu a objevit pravou krásu této hry, je



Golf ve Městě Albrechtice

k dispozici **driving range** a cvičné plochy s greenem. Golfové vybavení vám zde půjčí, míčky si koupíte a domluvit lze i lekce s kvalifikovaným lektorem. Odpočinek a občerstvení nabídné golfová recepce s terasou pro návštěvníky a výhledem na celý areál. Děti se zatím zabaví na hřišti s trampolínou.

Co takhle dát si...

Jaká jsou tradiční jídla na Jesenicku? Zdejší kuchyni velmi ovlivnily dějiny. Do roku 1938 žili v Jeseníkách vedle sebe Němci, Češi, Poláci, Židé i další národnostní menšiny. Pak bylo do vnitrozemí odsunuto české obyvatelstvo a po druhé světové válce došlo k odsunu většiny obyvatel německé národnosti. Do opuštěných měst a obcí se přistěhovali lidé z různých koutů Čech, Moravy, Slezska, Slovenska ale i Řecka, Volyně a dalších zemí. Kuchyně tak vychází z mnoha kultur. Lidé vařili hlavně ze sezonních čerstvých surovin, nešetřili špekem ani sádlem.

BORŮVKOVÉ HODY V MALÉ MORÁVCE. Borůvkové kynuté knedlíky s mákem nebo s tvarohem, máslem a cukrem, horké borůvky s vanilkovou zmrzlinou a šlehačkou, borůvkový smetanový koktejl.



Borůvkové hody v Malé Morávce

Pro gurmány, kteří si raději dopřejí maso, **srnčí guláš** s borůvkami a kančí plátek na divokém kořeni s borůvkami. Labužníky,

kteří chtějí ochutnat borůvkové dobroty od více kuchařů, zdarma přepravuje místní autobus, který pendluje mezi restauracemi. Takto vypadají borůvkové hody v Malé Morávce a okolí. Každý rok v srpnu. A třetí týden v září tu mívají hody řízkové.

TAJEMSTVÍ SLEZSKÉ KUCHYNĚ. Mezi specialitami ze stejnojmenné knížky, v níž Bohumila Tinzová ze Státního okresního archivu v Jeseníku shromáždila staré původní recepty, najdete pivní nebo borůvkovou polévku, dušená kuřátka, slezský drobenkový koláč i čocku se sušenými švestkami.

Čocku a švestky kuchařka namočila už večer. Čocka se pak vařila s cibulkou orestovanou na kouscích špeku, po padesáti minutách se přidaly nakrájené švestky, vše se povařilo a dochutilo solí, pepřem, cukrem a octem. Jako příloha znamenitě posloužily opečené klobásky.

Zkuste k tomu **Warischovu pečenou klobásu** z krnovského závodu. Obsahuje 93 procent masa z vepřové kýty dodané místními chovateli. Dochucená je směsí přírodního, hrubě mletého



Nachmelená opice

koření a bylin. Zapít ji lze pivem z některého místního malého pivovaru. Například krnovské **Nachmelené opice** nebo bruntálského **Hasiče**. Originální krajová jídla vám nabídnou i ve zdejších restauracích, penzionech, hotelech nebo horských chatách.

LESNÍ BAR HORNÍ LIPOVÁ. Najíte se a napijete za doporučenou cenu. Tady vás ale nikdo neobslouží, vše si vybíráte sami



Lesní bar Horní Lipová

a příslušný obnos vhodíte do kasičky. V létě tu bývá dost plno. Napomohl tomu **elektrovláček**, který vozí návštěvníky jesenických lázní. Od parkoviště u železničního mostu jsou to k baru téměř dva kilometry do kopce. Na kmeni stromu na začátku stoupaní proto visí pár walkingových holí, vedle sklenice, do které se hází desetikoruna jako půjčovné.

POZNEJTE ŽIVOT NA VENKOVĚ

Vstát s prvními paprsky slunce, nasypat drůbeží, nasekat srpem nebo kosou trávu králíkům, podojit kravku či kozu, vyhnat je na pastvu. Tak se žilo po staletí na venkově. Na farmách si děti užijí slepice, ovečky, husy, krocany, poníky či koně i dnes. A zatímco se tatínek vydá na projížďku na kole, maminka může odpočívat na lavičce na dvorku třeba s kočkou v náručí.

Tip Violy



Kromě jídla a pití penzion Rejvíz nabízí jedinečnou ukázkou řezbářského mistrovství bratrů Jozefa a Alfréda Braunerových z počátku 20. století. Čeká vás nevšední přehlídka vyřezávaných židlí s reliéfními karikaturami místních. Z jejich usměvavých, někdy šibalských tváří, už asi nevyčteme osudy venkovského

lesního, písaře, bláznivě zpívající Bety, kostelníka, kominíka nebo řezníka. Za to i dnešní majitelé restaurace dodržují unikátní tradici. Můžete si u nich nechat zvěčnit svůj portrét do opěradla židle a máte se navěky kam vracet.



Krávy na pastvě

Na farmy za odpočinkem

NEDĚLNÍ ŠKOLA ŘEMESEL VE STRÁNSKÉM. V té se nebudete nudit ani jeden den v týdnu. Zejména ti menší si rádi prohlédnou farmu s ovečkami, koňmi a krávy. A také pohladí čtyřnohé psy kamarády, kteří jsou příjemnými společníky při procházce nové **Pastýřovy naučné stezky**. Přináší informace o chovu ovcí plemene Valaška. V praktické části si vyzkoušíte zpracování vlny a něco si vyrobíte. Volně přístupná je česáčka vlny, kolovrat i pomůcky k plstění.



Jehňata jsou prostě kouzelná

KOZÍ FARMA NÝDRLŮ VE STARÉ ČERVENÉ VODĚ.

Hospodář Pavel Nýdrle se s manželkou Hankou stará o třicetičlenné kozí stádo. Pod jejich dohledem si pak někteří, zejména dospělí návštěvníci, troufnou i na dojení. A děti? Ty nejraději chodí do kurníku sbírat vajíčka, **krmí králíky** a u lesíku pozorují černostrakatá prasátka. Do Staré Červené Vody přijíždějí celé rodiny na dovolenou. Na snídani jim paní Hanka upeče voňavý kváskový chléb, který si hosté namažou domácími švestkovými povidly nebo višňovou marmeládou. Chutná jim rovněž kozí jogurt, tvaroh a sýry.

EKOFARMA BOVINE V HEŘMANOVICÍCH. Její majitelé hospodaří na 550 hektarech luk a pastvin. V oplocené části vede stezka pro návštěvníky. S majitelkou farmy lvetou Svobodovou si



Jaci v ekofarmě Bovine

prohlédnete stádo krav, telátek, **tibetských jaků, koníků, oslíků,** prasátek a slepic. Součástí exkurze jsou také kravíny. V jednom jsou telátka a ve druhém dojnice, ty tam ale přebývají jen při pravidelném dojení. Jinak se od jara do podzimu pasou ve venkovních ohradách. Děti jsou užaslé téměř ze všeho. I ty z venkova. Už není pravdou, že na vesnici má každý doma hospodářská zvířata. Nejedno děvčátko či chlapec je vidí takhle zblízka poprvé. Pohladit lze téměř vše, jen u prasátek plemene mangalica s kudrnatými chlupy je třeba být opatrný.

DOMAŠOVSKÁ FARMA ZD JESENÍK. Své výrobky pravidelně prezentují na podzimním festivalu gastronomie a nápojů Olima v Olomouci. Ušlehaný tvaroh s jogurtem, cukrem a čokoládou



Ovce na farmě

nebo vanilkou si oblíbily hlavně děti a zakoupit si ho můžete přímo v provozovně v Domašově. Ta se specializuje na **zpracování sýrů,** másla, jogurtu a tvarohu. Ochutnat můžete sýry s medvědim česnekem, bazalkou nebo pikantní kostky. Přibylly také kozí sýry. Domašovští zemědělci totiž zakoupili stádo koz. Je jich zhruba padesát, jsou krátkosrsté bílé a hnědé barvy. Na pastvě bývají spolu s ovečkami cigáji a berany lacaune.

FARMA ŠTASTNÉ KOZY V ÚVALNU. Zakládají si tu na čerstvých výrobcích, za nimiž stojí poctivě odvedená práce a taky to, že jsou kozy denně na pastvě. „Naše mléko, tvaroh a jogurty jsou bez příchuti. Za to šest druhů sýrů je buď s ořechy, medem, bylinkami nebo medvědim česnekem,“ říká farmářka **Kristýna Šťastná.** Stádo tvoří přes pět desítek koz. Kromě potravin vyrábí z mléka také mýdla. Kdo by chtěl všechno vidět na vlastní oči, může se na statku ubytovat.

Za tradicemi i památnými stromy



Galerie na Rychtě Úvalno

MUZEUM S GALERIÍ RYCHTA. Galerie na Rychtě v Úvalnu vznikla z barokní kontribučenské sýpky z roku 1699, jedná se o ojedinělou kulturní památku v celém Slezsku. V posledních letech prošla výraznou proměnou a v současnosti přitahuje turisty i umělce, kteří zde oceňují výstavní prostory a zvláštní genius loci. Na nostalgii starých časů láká návštěvníky **retromuzeum na Faře,** které přibližuje hlavně období padesátých až sedmdesátých let minulého století.

MUZEUM VIDLÍ LICHNOV. Najdete je v erbech, mají své puncy a lidstvo doprovázejí zřejmě od dob, kdy se z lovců stávali

zemědělci. O kom je řeč? O vidlích! Pokud se chcete dozvědět o tomto nástroji více, zamiřte do jejich muzea. Tyto osvědčené pomocníky shromažďují bezmála šest let a mají jich **přes 840**. Práci s některými si můžete vyzkoušet prakticky nebo si s nimi zaházet. Také se projedete na koni a ve Vidlákově chýši občerstvíte a načerpáte nové síly.

JAK SE DŘÍVE PRALO PRÁDLO? To zjistíte při prohlídce jedinečné sbírky asi 160 pracích mechanismů z let 1850 až 1950 v **muzeu Praček a valch** v obci Hošťálkovy-Vráclavek. Pračky pocházejí z České republiky, Rakouska, Německa a Francie. Mezi exponáty jsou rovněž necky, valchy nebo ždímačky. Muzeum je otevřeno celoročně, nejlépe po dohodě.



Muzeum hudebních nástrojů

EXPOZICE HUDEBNÍCH NÁSTROJŮ. Kromě houslí, viol, různých typů kytar, mandolín, čínských dvoustrunných houslí, indických strunných nástrojů, citer, afrických bicích budete obdivovat i takové unikáty, jako je historický nástroj Dan Bau z Vietnamu, tibetská trubka Rkan dung či africká harfa Kora. Sedm set exponátů z různých koutů světa objevíte **ve Skilandu v Ostružné**.

MINIMUZEUM KOČÁRKŮ A PANENEK. Ve Městě Albrechticích si na své přijdou hlavně holčičky, vždyť v rodinné sbírce uvidí 80 kočárků různých typů i velikostí a **přes 90 panenek**. Atmosféru starých časů a dětských snů doplňují plyšovi medvědi, dřevěná autíčka, kuchyňka nebo dřevěný panáček, který louská ořechy.

AFRICKÉ MUZEUM V HOLČOVICÍCH. Žirafu, obrovského ledního medvěda, nosorožce, zebra, lvy, antilopy, tygry, hady, krokodýly najdete v areálu farmy Bellama v Jelení. Zvířata vzbuzují respekt, ačkoliv jsou vycpaná. V malém zooparku se živými



Africké muzeum Holčovice

zvířaty uvidíte ovečky, krávy, paovce hřivnaté, lamy krotké, jeleny, daňky, antilopy losí a buvola vodního.

KOUZLO STARÝCH ODRŮD. Sady, zahrady či aleje jsou neodmyslitelnou částí krajiny. Výsadbou alejí nařídila císařovna Marie Terezie. Zajišťovat měly stín i potravu pochoduujícím vojskům. Ovocné aleje se pak rozšířily po roce 1945. Znalci v současnosti usilují o jejich udržení i záchranu. Tvrdí, že jsou **nezaměnitelným kulturním dědictvím** stejně jako movité a nemovité památky. Velkou raritou je třeba krátká alej moruší na tzv. Královské cestě mezi **Osoblahou a Studnicí**. V areálu moderního bezbariérového



Jablka

hotelu Centrum Slezská Harta v Razové se na rozloze zhruba půl hektaru rozkládá unikátní **sad s původními odrůdami** ovocných stromů z oblasti Nízkého Jeseníku. V sadu roste 72 ovocných stromků – jabloní, hrušní, višní, moruší nebo jeřábů. U každého je popisek, z něhož se dozvíte, o jaký druh se jedná i o jeho původu.

OBEC PAMÁTNÝCH STROMŮ. Lidé si zde zřejmě stromů vždycky nesmírně vážili, a tak na katastru obce Dolní Moravice roste neuvěřitelných **čtrnáct památných stromů**. Nejvíce je lip, ale naleznete mezi nimi také kaštan, modřín, dub či klen. Všem vévodí lípa velkolistá, nazvaná Hadí královna. Památným stromem byla vyhlášena v roce 1998, kdy obvod kmene dosahoval devět metrů a výška 24 metrů. Odhadované stáří je **400–500 let**. Tento opravdový obr má největší obvod kmene v CHKO Jeseníky. Místní vám povypráví například o tom, že jeden chalupník pod lípou objevil hada se zlatou korunkou. Tu mu vzal, ale hadí pomsta byla krutá – muž přišel o dobytek a blesk zapálil i jeho chalupu.

Tip Violy



V areálu daňčí farmy v Jiříkově rozmístil řezbář Jiří Halouzka více než 450 vyřezaných plastik. Největší betlém na světě tvoří přes 250 soch a každý rok přibývají další! Nechybí zde ovečky, sloni nebo velbloud. Ve sklepení galerie řezbář vybudoval strašidelné peklo s dvanácti čerty. A aby ti zlobiví z pekla neutekli, hlídá ho osmnáct Halouzkových andělů. Na daňky, divočáky i další živé obyvatele farmy se návštěvníci s oblibou dívají i pořizují fotografie z dřevěné vyhlídky. Pradědovu galerii U Halouzků prostě vidět musíte!

PŘEDSTAVUJEME ZÁŽITKOVÝ ŽETON EUROREGIONU PRADĚD



NEDĚLNÍ ŠKOLA ŘEMESEL

Vyzkoušejte výrobu dekorativního předmětu z vlny Valašských ovcí nebo ochutnávkou dobrot z farmy.



TKALCOVSKÁ EXPOZICE NA REJVÍZU

Poznejte starou tradici tkalců návštěvou unikátního muzea v budově fary uprostřed vesnické památkové zóny na Rejvízu. Možné je zhlédnout tři druhy stavů a ukázky tkaní na nich.



SKLÁRNA TOMI

Vyzkoušejte foukání skla do formy a k tomu skleněná placcka s logem sklářské huti.



KOZÍ FARMA U NÝDRLŮ

Ochutnejte kozí sýry nebo si prohlédněte farmu s výkladem.



OVČÍN DOMAŠOV

Ochutnejte ovčí a kravské sýry ve váze 100 g nebo si prohlédněte zemědělské muzeum s výkladem.



SCHAUMANNŮV DVŮR

Zažijte plnění Živé vody
Schaumannovky spojené
s exkluzivní výrobou vlastní
láhve – pouze ve středu.



MUZEUM TURISTICKÝCH ZNÁMEK

Vytvořte si svoji turistickou
známku na nultém rozcestníku.



FARMA BOVINE

Projděte si farmu a ochutnejte
čerstvé kravské mléko.



Tip Violy

Žetony v hodnotě 40 korun
lze zakoupit u partnerských
CK a již za jeden si vyzkou-
šíte tradiční rukodělnou
výrobu obyvatel Jeseníků,
poznáte život na farmách,
ochutnáte sýry nebo další
připravované dobroty.



PŘEDSTAVUJEME UBYTOVACÍ ZAŘÍZENÍ, CERTIFIKOVANÉ HOTELSTARS.EU



VILLA REGENHART ****

Josefa Hory 673
790 01 Jeseník
+420 588 886 640
recepce@villaregenhart.cz
www.villaregenhart.cz



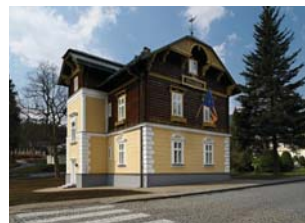
HORSKÝ HOTEL VIDLY****

Vidly 78
793 26 Vrbno pod Pradědem
+420 554 771 004
hotel@vidly.cz
www.vidly.cz



LÁZEŇSKÁ VILA EVŽEN ****

Horské lázně Karlova Studánka
Karlova Studánka 16
793 24 Karlova Studánka
+420 554 798 111
lazne@horskelazne.cz
www.horskelazne.cz



HOTEL CVILÍN ****

Výletní 6
794 01 Krnov
+420 554 625 255
info@cvilin.cz
www.cvilin.cz



HORSKÝ HOTEL SKILAND***SUPERIOR

Ostružná 103
788 25 Ostružná
+420 777 254 542
skiland@skiland.cz
www.skiland.cz



HOTEL OVČÁRNA POD PRADĚDEM ***SUPERIOR

Malá Morávka 263
793 24 Karlova Studánka
+420 973 483 411
rezervace@ov.vlrz.cz
www.ovcarna.volareza.cz



HORSKÝ HOTEL KOPŘIVNÁ *** SUPERIOR

Malá Morávka 122
793 36 Malá Morávka
+420 554 273 152
koprivna@koprivna.cz
www.koprivna.cz



HORSKÝ HOTEL BRANS***

Malá Morávka 215,
793 36 Malá Morávka
+420 734 697 511
brans@brans.cz
www.brans.cz



HOTEL CENTRUM STONE***

Sadová 123
793 26 Vrbno pod Pradědem
+420 777 726 021
recepc@centrumstone.cz
www.centrumstone.cz



KONGRES HOTEL TOČ ***

Lipová-lázně 762,
790 61 Lipová-lázně
+420 733 539 377
toc@heliosjeseniky.cz
www.heliosjeseniky.cz



LÁZEŇSKÁ VILA VLASTA ***

Horské lázně Karlova Studánka
Karlova Studánka 15
793 24 Karlova Studánka
+420 554 798 111
lazne@horskelazne.cz
www.horskelazne.cz



PENZION NA PALUBĚ**** SUPERIOR

Nádražní 306
790 84 Mikulovice
+420 778 764 630
recepc@napalube.com
www.napalube.com



PENZION JEŽNÍK ***SUPERIOR

Ježník 1874/40
794 01 Krnov
+420 595 172 989
info@pensionjeznik.cz
www.pensionjeznik.cz



PENZION SCHAUMANNŮV DVŮR ***

Karlovice 231
793 23 Karlovice
+420 603 356 242
sd@pensionsd.cz
www.pensionsd.cz



PENZION NAD VODOPÁDY***

Rešov 5
793 44 Horní město
+420 554 211 315
resov.pension@seznam.cz
www.resov.cz



PENZION U PETRA ***

Lipovská 115/328
790 01 Jeseník
+420 584 411 898
info@upetra.cz
www.upetra.cz



HORSKÁ CHATA FÉROVKA ** SUPERIOR

Rejvíz 58
793 76 Zlaté Hory
+420 604 787 134
chata@ferovka-rejviz.cz
www.ferovka-rejviz.cz



PENZION VIDNAVA **

Mírové náměstí 80
790 55 Vidnava
+420 588 517 237
pension@vidnava.cz
www.pension.vidnava.cz



PENZION POD DUBY **

Bohušov 15
793 99 Bohušov
+420 554 642 121
dubova@bohusov.eu
www.bohusov.cz



PŘEDSTAVUJEME UBYTOVACÍ ZAŘÍZENÍ, CERTIFIKOVANÉ SVAZEM VENKOVSKÉ TURISTIKY ČR



Svaz venkovské
turistiky
a agroturistiky

PENZION VINCENT

Dolní Moravice 28
795 01 Dolní Moravice
+420 775 592 009
pensionvincent@seznam.cz
www.pensionvincent.cz



PENZION MIA

Dolní Moravice 27
795 01 Dolní Moravice
+420 585 592 009
pensionmia@seznam.cz
www.pensionmia.cz



FARMA BOVINE

Heřmanovice 161
793 74 Heřmanovice
+420 605 248 358
farmabovine@seznam.cz
www.farmabovine.cz



CHATA HARTA

Roudno 98
792 01 Roudno
+420 605 248 359
yachtsport@seznam.cz
www.yachtsport.cz



CHATA ROUDNO

792 01 Roudno
+420 605 248 359
yachsport@seznam.cz
www.yachsport.cz

**APARTMÁNY HÁJENKA NA VOLÁRNĚ**

Volárna 120
792 01 Bruntál
+420 777 760 502
ubytovani@ckros.cz
www.navolarne.cz



PŘEDSTAVUJEME UBYTOVACÍ ZAŘÍZENÍ, CERTIFIKOVANÉ ASOCIACÍ KEMPŮ ČR

**REKREAČNÍ AREÁL BOHUŠOV*****

Bohušov 15
793 99 Bohušov
+420 554 642 121
dubova@bohusov.eu
www.bohusov.cz

**KEMP OSOBLAHA****

Nádražní park Osoblaha
793 99 Osoblaha
+420 603 770 962
podatelna@osoblaha.cz
www.osoblaha.cz

**INFORMAČNÍ CENTRA****IC BRUNTÁL (BRUNTÁLSKO)**

Adéla Chylíková
nám. Míru 64/7
792 01 Bruntál
+420 554 706 525
mic@mubruntal.cz

**IC HORNÍ BENEŠOV (BRUNTÁLSKO)**

Klára Kelemenová
Masarykova 32,
793 12 Horní Benešov
+420 554 773 099
infohb@seznam.cz

**IC JAVORNÍK (JAVORNICKO)**

Monika Bukalová
Nádražní 160
79070 Javorník
+420 584 440 688
info@mksjavornik.cz

**IC KATOVNA JESENÍK (JESENICKO)**

Palackého 176/12
790 01 Jeseník
+420 584 453 693
ic@mujes.cz

**OBECNÍ KNIHOVNA A IC BĚLÁ POD PRADĚDEM (JESENICKO)**

Kamila Síkorová
Adolfovice 41
790 01 Bělá pod Pradědem
+420 584 452 834
mic@bela.cz

**IC KRNOV (KRNOVSKO)**

Zuzana Melcrová
Hlavní nám. 111/25
794 01 Krnov
+420 554 614 612
zmelcova@mukrnov.cz



IC RÝMAŘOV (RÝMAŘOVSKO)

Markéta Vyhliďalová
náměstí Míru 6
Rýmařov 79501
+420 554 212 381
icko@inforymarov.cz

**IC A MUZEUM TURISTICKÝCH ZNÁMEK JANOVICE (RÝMAŘOVSKO)**

Monika Bálková
Opavská 169/12
793 42 Janovice
+420 554 793 049
infocentrum@turisticke-znamky.cz

**IC KARLOVA STUDÁNKA (VRBENSKO)**

Lenka Bednaříková
Karlova Studánka 92,
793 24 Karlova Studánka
+420 554 772 004
info@jeseniky-praded.cz

**IC VRBNO POD PRADĚDEM (VRBENSKO)**

Lenka Bednaříková
Jesenická 252
793 26 Vrbno pod Pradědem
+420 554 751 585
info@jeseniky-praded.cz

**IC ZLATÉ HORY (ZLATOHOŘSKO)**

Aneta Albertová
Bezručova 144,
793 76 Zlaté Hory
+420 584 425 397
mic@zlatehory.cz

**IC VIDNAVA (ŽULOVSKO)**

Blanka Kubáňová
Radniční 84, 790 55 Vidnava
+420 588 517 237
infocentrum@vidnava.cz

**Obsah**

VÍTEJTE V JESENÍKÁCH!	1
PROJDETE BRANAMI JESENÍKŮ	2
OBDIVUJTE PŘÍRODU JAKO KLENOT	6
SEZNAMTE SE NEJEN S HISTORIÍ	11
NEBOJTE SE TECHNIKY	18
PUTUJTE KRÁLOVSTVÍM DALEKÝCH ROZHLEDŮ	24
PEČUJTE O SEBE	28
VYDEJTE SE ZA ZÁŽITKY	33
POZNEJTE ŽIVOT NA VENKOVĚ	43
ZÁŽITKOVÝ ŽETON EUROREGIONU PRADĚD	49
CERTIFIKOVANÁ UBYTOVACÍ ZAŘÍZENÍ	51
INFORMAČNÍ CENTRA	57



Průvodce Jeseníky: Léto s Violou

6. vydání 2018

Vydal: Euroregion Praděd, Nové doby 111, 793 26 Vrbno pod Pradědem

Textová část: Moravská tisková agentura

Kresby: Libor Drobný

Foto na titulní straně: Stanislav Juga

Autoři fotografií v průvodci: Zuzana Derychová, David Chovančík, Stanislav Juga, Alena Kiedroňová, Blanka Kubáňová, Miroslav Marek, Libuše Miarková, Helena Rybářová, Martin Vyhlídal, Dušan Zapalač, Aleš Žanta, Golf Club Město Albrechtice, Moravská tisková agentura, archív měst a obcí, archív Euroregionu Praděd

Sazba, grafika a tisk: RAP GROUP s.r.o.

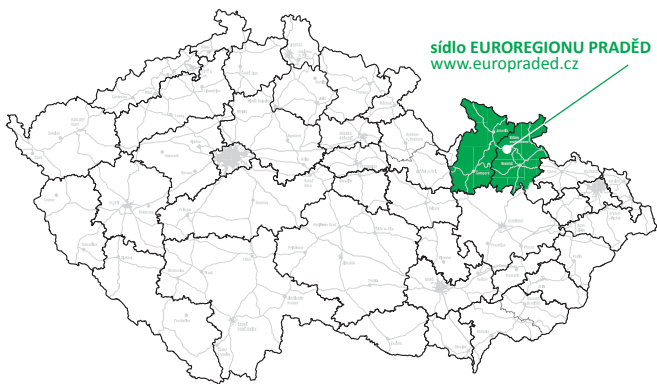
Vydáno ve spolupráci s JENA Šumperk.

ISBN 978-80-87137-48-2

NEPRODEJNÉ

www.jeseniky-rodina.cz





sídlo EUROREGIONU PRADĚD
www.europraded.cz



www.jeseniky-rodina.cz